



GIG
CYMRU
NHS
WALES

Iechyd Cyhoeddus
Cymru
Public Health
Wales



Iechyd Rhyngwladol
International Health

Adroddiad Sganio a Dysgu Gorwelion Rhyngwladol

Effaith tlodi ar fabanod, plant a phobl ifanc

Adroddiad 48, Chwefror 2024

Canolfan Gydwethredol Sefydliad
Iechyd y Byd ar Fuddsoddi
ar gyfer Iechyd a Llesiant



World Health Organization
Collaborating Centre on Investment
for Health and Well-being

Trosolwg


Dechreuwyd yr adroddiadau Sganio a Dysgu Gorwelion Rhyngwladol fel rhan o'r ymateb iechyd y cyhoedd i COVID-19, i gefnogi ymateb deinamig a mesurau adfer a chynllunio yng Nghymru. Roeddent yn amrywio o ran ffocws a chwmpas, yn dibynnu ar sefyllfa esblygol COVID-19 yn ogystal ag anghenion iechyd y cyhoedd/ polisi ar y pryd. Roedd yr adroddiadau'n canolbwyntio ar dystiolaeth ryngwladol, data, profiad, polisi a mesurau iechyd y cyhoedd, a dulliau pontio ac adfer wedi COVID-19. Cafodd dysgu a gwybodaeth eu casglu a'u syntheseiddio i ddeall ac archwilio atebion ar gyfer mynd i'r afael ag effeithiau parhaus iechyd, llesiant, cymdeithasol, economaidd ac amgylcheddol, a'r rhai sy'n dod i'r amlwg (niwed a manteision posibl) y pandemig.

Yng ngwanwyn 2022, ehangwyd cwmpas yr adroddiadau i gwmpasu pynciau iechyd y cyhoedd â blaenoriaeth, gan gynnwys ym meysydd gwella a hybu iechyd, diogelu iechyd, a gofal iechyd yn iechyd y cyhoedd. Mae pynciau a chanfyddiadau'r adroddiadau yn cyd-fynd â'r penderfyniadau a'r gwaith parhaus yn Llywodraeth Cymru, y GIG ac Iechyd Cyhoeddus Cymru ac yn helpu i'w llywio. Maent hefyd yn cael eu dosbarthu i rwydwaith ehangach o weithwyr iechyd (y cyhoedd) proffesiynol a phartneriaid yn genedlaethol ac yn rhyngwladol.

Mae hyn yn rhan o ddull systematig ehangach Iechyd Cyhoeddus Cymru o gasglu gwybodaeth a throsi tystiolaeth yn bolisi ac ymarfer, gan gefnogi camau gweithredu cydlynol, cynhwysol sy'n seiliedig ar dystiolaeth, sy'n bwrw ymlaen â gweithredu Deddf Llesiant Cenedlaethau'r Dyfodol (Cymru) a chynllun strategol Cymru iachach tuag at Gymru iachach, fwy cyfartal, cydnerth, ffyniannus sy'n gyfrifol yn fyd-eang.

Ymwadiad: Mae'r adroddiadau'n rhoi crynodeb lefel uchel o'r hyn a ddysgwyd o brofiadau bywyd go iawn o wledydd dethol, ac o amrywiaeth o lenyddiaeth wyddonol a llwyd, gan gynnwys ffynonellau gwybodaeth i ganiatáu archwiliad pellach. Nid yw'r adroddiadau'n gynhwysfawr ac nid ydynt wedi'u hanelu at ddarparu adolygiad tystiolaeth, dadansoddiad neu sicrwydd ansawdd manwl, cadarn na thrylwyr. Eu bwriad yw cynnig cipolwg byr neu dystiolaeth, polisi ac arfer cyfredol, gan rannu enghreifftiau o wledydd perthnasol a chanllawiau ac egwyddorion allweddol cyrff rhyngwladol o fri.

Mewn ffocws:

 Effaith tlodi ar fabanod, plant a phobl ifanc

Cynnwys

Cipolwg: crynodeb o ddysgu rhyngwladol	3
Effaith tlodi ar fabanod, plant a phobl ifanc: trosolwg.....	6
Nodweddion Gwlad	15
Yr Alban	15
Slofenia	20
Atodiad: Y cyd-destun Cymreig	23

Cipolwg: crynodeb o ddysgu rhyngwladol

*“Mae plant yn fwy tebygol o fyw mewn tldi nag oedolion.
Maen nhw hefyd yn fwy agored i niwed oherwydd ei effeithiau.”
“Gall syrthio i dldi yn ystod plentyndod gael effeithiau parhaol.
Yn anaml mae plentyn yn cael ail gyfle ar addysg neu ddechrau iach mewn bywyd.”
(UNICEF)^{1,2}*

Cefndir

- ✚ Mae'r adroddiad hwn yn canolbwyntio ar **ddulliau rhyngwladol o atal a/neu leihau tldi a'i ganlyniadau iechyd cysylltiedig** ymhlith babanod, plant a phobl ifanc
- ✚ **Mae tldi incwm cymharol** yn cael ei ddefnyddio gan ei fod yn fwyaf perthnasol i Gymru a'r gwledydd dan sylw
- ✚ Yn y DU, mae tldi cymharol yn cyfeirio at bobl sy'n byw ar aelwydydd gydag **incwm o dan 60% o ganolrif incwm aelwyd presennol y DU** (ar ôl costau tai)
- ✚ **Roedd 2.46 miliwn o blant** 0-15 oed yn profi tldi incwm cymharol yn y DU yn 2022
- ✚ **Mae tldi eithafol yn effeithio'n anghymesur ar blant**
 - Yn fyd-eang, mae un o bob pump (333 miliwn) o blant yn byw mewn tldi eithafol
 - Mae tua 1 biliwn o blant yn “aml-ddimensiwn” o dlawd
 - Amcangyfrifir nad yw 1.3 biliwn o blant yn dod o dan unrhyw fath o amddiffyniad cymdeithasol
- ✚ **Mae argyfyngau dyngarol ac argyfyngau sy'n eu gwaethygu**, megis trychinebau sy'n gysylltiedig â'r hinsawdd a rhyfel, wedi atal cynnydd tuag at leihau tldi ar gyfer y plant mwyaf agored i niwed

Tldi, Iechyd a Llesiant

- ✚ Ledled y byd, **mae'r plant tlotaf ddwywaith yn fwy tebygol o farw** yn ystod plentyndod na'u cyfoedion cyfoethocach
- ✚ Gall tldi ar unrhyw adeg o blentyndod **niweidio iechyd a llesiant** a gall gael **canlyniadau gydol oes**
- ✚ Mae tldi yn ystod **plentyndod cynnar yn gysylltiedig â:**
 - mwy o dueddiad i gael asthma, firsau, gordewdra ac iechyd meddwl gwael
 - gostyngiadau mewn perfformiad gwybyddol ar draws llawer o feysydd, yn enwedig swyddogaeth iaith a rheolaeth wybyddol (sylw, cynllunio, gwneud penderfyniadau)
 - cyrhaeddiad addysgol is
 - risg uwch o ddod i gysylltiad â phrofiadau niweidiol yn ystod plentyndod (ACEs)
 - tueddiad uwch i glefyd y galon a rhai mathau o ganser yn ddiweddarach mewn bywyd
 - canlyniadau economaidd-gymdeithasol ac iechyd meddwl gwaeth yn ddiweddarach mewn bywyd
 - safonau byw gwael, llai o sgiliau a chyflogau is pan yn oedolion
- ✚ Mae profiadau plant o **wahanol fathau o dldi yn tueddu i ryngweithio gyda'i gilydd a gwaethygu ei gilydd.**
- ✚ Mae effeithiau tldi plant yn **cael eu teimlo ar draws cymdeithas a gall wreiddio anghydraddoldebau presennol ymhellach yn y tymor hir, gan gynnwys iechyd**

¹ [Child poverty | UNICEF](#)

² [Universal child benefits | UNICEF](#)

- ✚ **Mae canlyniadau iechyd corfforol a meddyliol negyddol** yn ystod plentyndod o ganlyniad i tlodi **yn cronni ar draws cwrs bywyd, gan drosglwyddo ar draws cenedlaethau**
- ✚ **Mae iechyd da yn galluogi pobl i fanteisio ar gyfleoedd cymdeithasol ac economaidd**, a hebddynt gall pobl gael eu dal mewn cylchoedd o iechyd gwael a thlodi

Gweithredu Seiliedig ar Ddatrysiadau

- ✚ Mae **natur drawsbynciol tlodi plant** yn golygu **bod angen dull aml-asiantaeth** a dealltwriaeth a rennir o niwed
- ✚ **Mae ymyrraeth gynnar ac atal yn hanfodol** ar gyfer datblygu polisïau effeithiol ac effeithlon ac mae'n rhaid i gamau blaenoriaeth fynd i'r afael â hyn nawr ac yn y tymor hwy
- ✚ **Strategaethau integredig** sy'n cyfuno cymorth i rieni gael mynediad i'r farchnad lafur â chymorth incwm digonol, a mynediad at wasanaethau sy'n hanfodol i ganlyniadau plant, sydd fwyaf effeithiol
- ✚ Polisïau **sy'n gwella llesiant pob plentyn, tra'n rhoi ystyriaeth ofalus i blant mewn sefyllfaoedd bregus**, sydd fwyaf llwyddiannus
- ✚ **Dylai cynnal cydraddoldeb rhywedd, prif ffrydio rhywedd a chyfle cyfartal, a brwydro yn erbyn gwahaniaethu** yn seiliedig ar nodweddion gwarchoddedig, fod yn sail i ymdrechion i fynd i'r afael â thlodi plant ac allgáu cymdeithasol
- ✚ Mae **Nodau Datblygu Cynaliadwy'r Cenhedloedd Unedig** yn galw am haneru tlodi plant erbyn 2030 ac i bob plentyn gael yr hyn sydd ei angen arnynt i oroesi, ffynnu a chyflawni eu potensial
- ✚ Mae **Confensiwn y Cenhedloedd Unedig ar Hawliau'r Plentyn** yn nodi'r hawliau sifil, gwleidyddol, economaidd, cymdeithasol a diwylliannol y mae gan bob plentyn ym mhobman yr hawl i'w cael gan gynnwys yr hawl i iechyd a gwasanaethau iechyd, nawdd cymdeithasol, a safon byw ddigonol

Cymorth Ariannol

- ✚ Mae polisïau cymorth ariannol yn cynnwys **trosglwyddiadau arian parod; a budd-daliadau plant cyffredinol**
- ✚ **Gall trosglwyddiadau arian parod** fynd i'r afael â thlodi a gwella llesiant plant ar draws ystod o ganlyniadau, gan gynnwys iechyd
- ✚ Gall **incwm digonol** helpu teuluoedd:
 - osgoi straen a theimlo bod ganddynt reolaeth a chefnogaeth
 - cyrchu profiadau, adnoddau materol a chyfleoedd ar gyfer bywyd iach, fel gwaith ystyrlon, tai diogel, hunan-barch uchel
 - mabwysiadu a chynnal ymddygiad iach

Cymorth Cymdeithasol

- ✚ **Mae cymorth cymdeithasol** i rieni yn hanfodol i helpu teuluoedd i fynd ar ôl y cyfleoedd sydd eu hangen arnynt i adeiladu dyfodol gwell i'w plant
- ✚ **Mae amddiffyniad cymdeithasol** yn helpu i gysylltu teuluoedd â gofal iechyd, bwyd maethlon ac addysg o safon i roi cyfle teg mewn bywyd i bob plentyn, ni waeth ym mha amgylchiadau y cânt eu geni
- ✚ **Mae polisïau amddiffyn cymdeithasol** yn cynnwys: grantiau plant; addysg a gofal plant cynnar; prydau ysgol am ddim; datblygu sgiliau

- ✚ **Mae addysg a gofal plant cynnar yn allweddol ar gyfer** “buddran triphlyg” sef datblygiad cadarnhaol plant, grymuso menywod, a thwf economaidd
- ✚ **Gall Cinio Ysgol Gynradd Gyffredinol Am Ddim** helpu i adeiladu tegwch rhwng plant a chefnogi cydraddoldeb rhieni, gan hybu twf economaidd

Lleihau Stigma

- ✚ Mae gan stigma sy'n gysylltiedig â thlodi **effaith sylweddol** nid yn unig ar iechyd meddwl a hunan-barch sy'n parhau i oedolaeth, ond hefyd ar y nifer sy'n manteisio ar gymorth, fel prydau ysgol am ddim, nawdd cymdeithasol, lles brys a chymorth gyda dyled
- ✚ **Mae mynd i'r afael â stigma sy'n gysylltiedig â thlodi yn hollbwysig** i sicrhau hygyrchedd ac effeithiolrwydd polisiâu a mentrau
- ✚ Mae lleihau stigma yn seiliedig ar yr angen i **warchod urddas, parch a hawliau dynol** plant a theuluoedd yr effeithir arnynt
- ✚ Yn y cyd-destun presennol o **adnoddau cyfyngedig**, mae ffocws ar ddimensiynau seicogymdeithasol tlodi, fel stigma, yn debygol o fod yn ffordd effeithiol o leihau'r niwed a chefnogi plant allan o dlodi

Nodweddion Gwlad

Yr Alban

- ✚ Mae'r Alban wedi **gweithredu nifer o bolisiâu** i fynd i'r afael â'r ffactorau sy'n cyfrannu at dlodi ymhlith y poblogaethau sydd fwyaf mewn perygl, gan gynnwys plant, ar lefel genedlaethol a lleol
- ✚ Mae deddfwriaeth genedlaethol yn cynnwys **targedau** i sicrhau gweithrediad effeithiol a monitro canlyniadau
- ✚ Mae'r **Ddeddf Tlodi Plant (Yr Alban) 2017** wedi arwain at sawl canlyniad cadarnhaol yn ymwneud â thlodi, iechyd a llesiant
- ✚ Mae **Taliad Plant yr Alban** yn fudd-dal sy'n targedu teuluoedd incwm isel gyda phlant dan 16; mae modelu yn awgrymu y bydd yn lleihau'r gyfradd tlodi plant gymharol yn yr Alban tua phum pwynt canran yn 2023-24, gan godi tua 50,000 o blant allan o dlodi
- ✚ Mae polisiâu lleol wedi **targedu poblogaethau sydd mewn perygl**
- ✚ Mae'r **Rhaglen Maternity Matters** yn darparu cymorth ariannol a llesiant i famau i atal a lleihau tlodi ymhlith plant o dan flwydd oed

Slofenia

- ✚ Mae polisiâu Slofenia yn brwydro yn erbyn tlodi plant yn canolbwyntio ar **ofal plant wedi'i gysoni ac amddiffyn cymdeithasol, gan gynnwys: buddsoddi mewn addysg, iechyd a maeth; a gweithredu diwygiadau i'r farchnad lafur**
- ✚ Mae'r Llywodraeth yn gweithredu'n benodol ym meysydd **budd-daliadau arian parod**, gan fynd i'r afael â chychwyn a gwella'r mesurau ariannol hyn i gefnogi teuluoedd mewn amrywiol ffurfiau
- ✚ Roedd teuluoedd a phlant sy'n derbyn cymorth ariannol yn Slofenia yn gysylltiedig â **chynnydd yn y tebygolrwydd o ddianc rhag tlodi**, o bron i 30 pwynt canran

Darperir trosolwg byr o'r cyd-destun polisi yng Nghymru i gyfeirio ato yn Atodiad A

Effaith tlodi ar fabanod, plant a phobl ifanc: trosolwg

Mae'r adroddiad hwn yn canolbwyntio ar **ddulliau rhyngwladol o atal a/neu leihau tlodi a'i ganlyniadau iechyd cysylltiedig** ymhlith babanod, plant a phobl ifanc.

Cefndir

- **Mae diffiniadau meintiol** yn hanfodol ar gyfer mesur lefelau tlodi mewn poblogaeth ar amser penodol, cymharu poblogaethau ar adegau a lleoedd gwahanol, a gwerthuso effaith polisiau ac ymyriadau
- **Defnyddir tlodi incwm cymharol yn yr adroddiad hwn**, oni nodir yn wahanol, gan mai dyma'r diffiniad sydd fwyaf perthnasol i Gymru a'r gwledydd dan sylw
 - ✓ Mae'n **fesur sy'n seiliedig ar incwm** sy'n nodi'r safon byw o gymharu â safonau byw economaidd o fewn yr un amgylchoedd³
 - ✓ Yn y DU, mae tlodi cymharol yn cyfeirio at bobl sy'n byw ar aelwydydd gydag **incwm o dan 60% o ganolrif incwm aelwyd presennol y DU** (ar ôl costau tai)⁴
 - ✓ Gall y **trothwy cyfradd tlodi a ddefnyddir** wrth adrodd ar ddata **amrywio ar draws ffynonellau a gwledydd** ac mae angen ei nodi
- Hyd yn oed yn y gwledydd cyfoethocaf, **mae un o bob pump o blant yn profi tlodi incwm cymharol**⁵
- Mae profiadau plant o **wahanol fathau o dlodi yn tueddu i ryngweithio gyda'i gilydd a gwaethgu ei gilydd**⁶
- Yn 2022, roedd 2.46 miliwn o blant (0-15 oed) yn profi tlodi incwm cymharol yn y DU; roedd 20% o blant o dan 16 oed yn profi tlodi incwm cymharol, sy'n uwch na chyfartaledd yr OECD (Ffigur 1)⁷
- **Mae tlodi eithafol yn effeithio'n anghymesur ar blant**⁸
 - ✓ Er eu bod yn cynrychioli traean o boblogaeth y byd, maent yn cynrychioli **hanner y rhai sy'n brwydro i oroesi** ar lai na \$2.15 y dydd
 - ✓ Amcangyfrifir bod **un o bob pump (333 miliwn) o blant yn byw mewn tlodi eithafol**, cyfuniad o dai anniogel, diffyg bwyd, a diffyg mynediad at ofal iechyd ac addysg, absenoldeb papurau adnabod ac, thrwy hynny, allgáu cymdeithasol⁹
 - ✓ Mae tua 1 biliwn o blant yn **"aml-ddimensiwn" o dlawd**, sy'n golygu nad oes ganddynt angenrheidiau fel bwyd neu ddŵr glân
- **Amcangyfrifir nad yw 1.3 biliwn o blant yn dod o dan unrhyw fath o amddiffyniad cymdeithasol** sydd ei angen i leihau canlyniadau gydol oes tlodi ac allgáu¹⁰
 - ✓ Dim ond chwarter yr aelwydydd ledled y byd sydd â mynediad at gymorth ariannol^{11,10}
 - ✓ Mae teuluoedd sy'n byw mewn lleoedd anodd eu cyrraedd, neu sy'n cael eu heffeithio gan ryfel, trais neu drychinebau naturiol yn colli rhaglenni neu wasanaethau hanfodol eraill
 - ✓ Mae plant ag anabledau yn fwy tebygol o gael eu gadael ar ôl

³ [Poverty in the UK: statistics - House of Commons Library \(parliament.uk\)](#)

⁴ [Child poverty – RCPCH – State of Child Health](#)

⁵ [unicef.org/globalinsight/media/3291/file/UNICEF-Innocenti-Report-Card-18-Child-Poverty-Amidst-Wealth-2023.pdf](#)

⁶ [ICC-Adroddiad Plant a'r argyfwng costau byw \(phwwhocc.co.uk\)](#)

⁷ [Children in low income families: local area statistics, financial year ending 2022 - GOV.UK \(www.gov.uk\)](#)

⁸ [Child poverty | UNICEF](#)

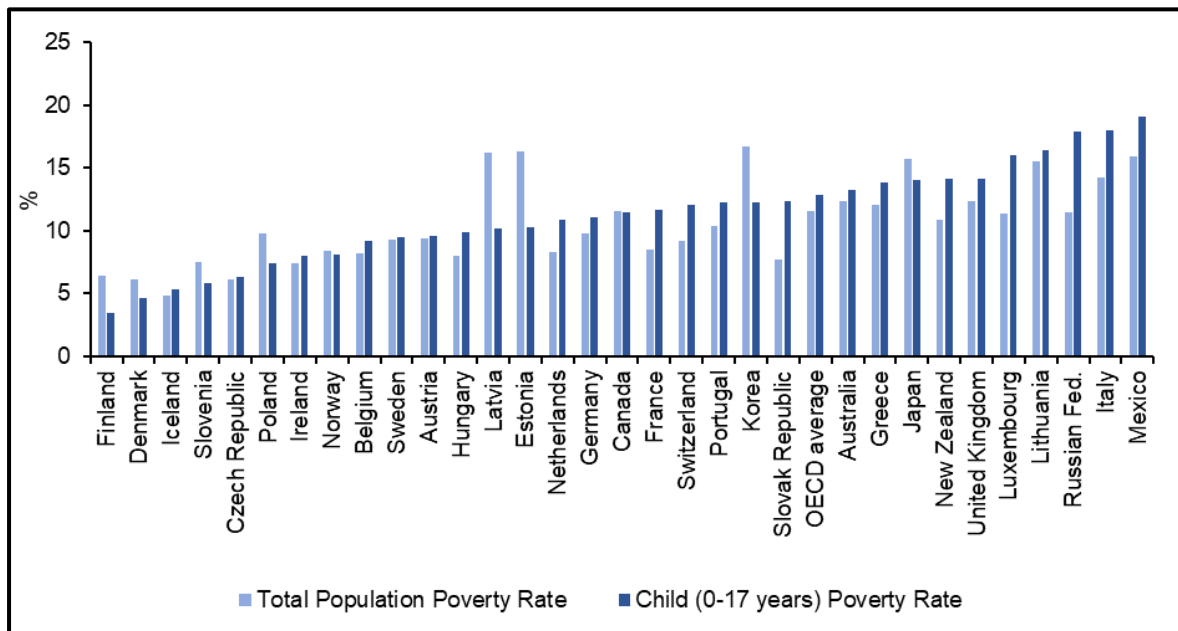
⁹ <https://www.savethechildren.org.uk/what-we-do/child-poverty>

¹⁰ [Social protection | UNICEF](#)

¹¹ [Universal child benefits | UNICEF](#)

- ✓ Mae menywod a merched yn wynebu risgiau penodol a gwahaniaethu sy'n cynyddu'r tebygolrwydd y bydd tlodi a baich gofal di-dâl ar hyd cwrs eu bywyd yn effeithio ar agweddau lluosog ar eu bywydau
- Mae **argyfyngau dyngarol ac argyfyngau sy'n eu gwaethygu**, megis trychinebau sy'n gysylltiedig â'r hinsawdd a rhyfel, wedi atal cynnydd tuag at leihau tlodi ar gyfer y plant mwyaf agored i niwed¹²
- Mae'r **amcangyfrif o dlodi plant eithafol** yn 2022 (15.9%) ar yr un lefel â'r gyfradd tlodi plant yn 2019, gan ddangos tua thair blynedd o gynnydd a gollwyd¹³
- Mae **economi a marchnad lafur sy'n newid yn gyflym**, lefelau cynyddol o dlodi mewn gwaith, strwythurau teuluol mwy cymhleth, anghydraddoldebau strwythurol rhwng grwpiau ethnig, a gwahaniaethau fesul lle yn cyfrannu at achosion a phatrymau tlodi ymhlith plant¹⁴
- Yn y **Gwledydd OECD, mae plant yn fwy tebygol o fyw mewn tlodi o gymharu â** phoblogaeth gyffredinol eu gwlad (Ffigur 1)¹⁵

Ffigur 1. Cyfradd tlodi incwm cymharol (% yn byw ar lai na 50% o incwm gwario canolrifol ym mhob gwlad) ar gyfer y boblogaeth gyfan ac ar gyfer plant mewn gwledydd OECD¹⁶
Ffynhonnell: OECD¹⁷ (Ffigur heb fod ar gael yn Gymraeg)



Tlodi, Iechyd a Llesiant

- Mae **gostyngiad yn incwm y cartref** yn golygu bod yr hanfodion bob dydd sydd eu hangen ar gyfer iechyd a datblygiad plant yn dod yn anoddach eu fforddio¹⁸
- Gall methu â fforddio un nwydd neu wasanaeth hanfodol gyfrannu at **gylch o dlodi ac anfantais**¹⁸
- Ledled y byd, mae'r **plant tlotaf ddwywaith yn fwy tebygol o farw** na'u cyfoedion cyfoethocach¹²

¹² [Child poverty | UNICEF](#)

¹³ <https://www.worldbank.org/en/topic/poverty/publication/global-trends-in-child-monetary-poverty-according-to-international-poverty-lines>

¹⁴ [Changing patterns of poverty in early childhood - Nuffield Foundation](#)

¹⁵ [unicef.org/globalinsight/media/3291/file/UNICEF-Innocenti-Report-Card-18-Child-Poverty-Amidst-Wealth-2023.pdf](https://www.unicef.org/globalinsight/media/3291/file/UNICEF-Innocenti-Report-Card-18-Child-Poverty-Amidst-Wealth-2023.pdf)

¹⁶ Mae data'n cyfeirio at 2018 ar gyfer pob gwlad ac eithrio Costa Rica (2020), Canada, Latfia, Sweden a'r Deyrnas Unedig (2019); Chile, Denmarc, Gwlad yr Iâ, yr Unol Daleithiau a Ffederasiwn Rwsia (2017); Yr Iseldiroedd (2016); De Affrica (2015); Seland Newydd (2014); Brasil (2013); Tsieina ac India (2011)

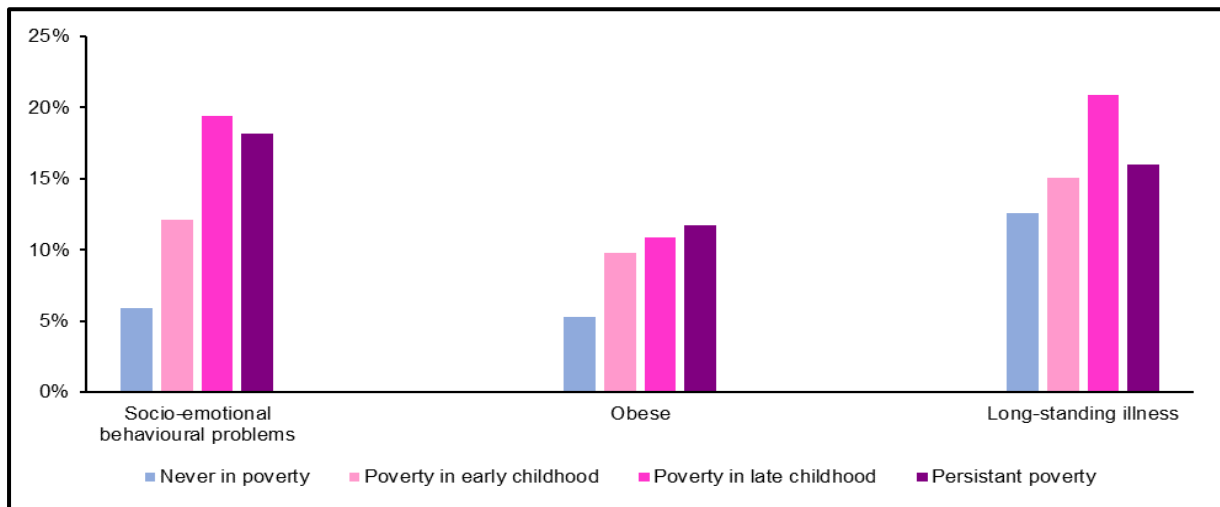
¹⁷ [OECD Income \(IDD\) and Wealth \(WDD\) Distribution Databases - OECD](#)

¹⁸ [ICC-Adroddiad Plant a'r argyfwng costau byw \(pnhwhoccc.co.uk\)](#)

- Mae tlodi yn ystod plentynod cynnar yn gysylltiedig ag **addasu genetig, gan gynhyrchu strategaeth tymor byr i ymdopi** gyda'r amgylchedd datblygiadol llawn straen.¹⁹ Daw hyn ar draul iechyd hirdymor, gyda mwy o dueddiad i glefyd y galon a chanser
- **Gall tlodi ar unrhyw gam o blentynod niweidio iechyd**²⁰: mae plant sy'n profi tlodi ar unrhyw gam(au) o blentynod (neu bob un) yn llawer mwy tebygol o brofi problemau ymddygiadol-gymdeithasol, gordewdra a salwch hirsefydlog na phlant nad ydynt byth yn profi tlodi (Ffigur 2)

Ffigur 2. Nifer yr achosion o ganlyniadau iechyd ymhlith plant yn y DU yn 14 oed yn seiliedig ar eu profiadau o dlodi incwm cymharol o 9 mis oed²¹

Ffynhonnell: Lai et al. (2019)²⁰ (Ffigur heb fod ar gael yn Gymraeg)



- Yn Lloegr, mae gan blant a anwyd i **deuluoedd sydd dan anfantais gymdeithasol 70% o debygolrwydd o ddatblygu asthma parhaus**, gyda thua 59% o'r risg i'w briodoli i amlygiadau bywyd cynnar²²
- Mae plant a fagwyd mewn amgylcheddau o **statws economaidd-gymdeithasol isel yn dangos gostyngiadau cyson mewn perfformiad gwybyddol ar draws llawer o feysydd**, yn enwedig swyddogaeth iaith a rheolaeth wybyddol (sylw, cynllunio, gwneud penderfyniadau)²³
- **Gall anfanteision gronni** ar hyd cwrs bywyd, gan effeithio ar iechyd corfforol, iechyd meddwl, datblygiad a llesiant cymdeithasol, gan drosglwyddo ar draws cenedlaethau^{24,25}:
 - ✓ Mae cysylltiad rhwng tlodi ac iechyd meddwl gwael mewn plant
 - ✓ Mae tlodi yn gysylltiedig â chanlyniadau economaidd-gymdeithasol gwaeth yn ogystal â materion iechyd meddwl a llesiant yn ddiweddarach mewn bywyd²⁴
 - ✓ Mae plant sy'n cael eu magu ag ansicrwydd bwyd yn fwy tebygol o fod yn ordew

¹⁹ [Psychological perspectives on poverty | Joseph Rowntree Foundation \(irf.org.uk\)](https://www.iris.org.uk/psychological-perspectives-on-poverty/)

²⁰ [Poverty dynamics and health in late childhood in the UK: evidence from the Millennium Cohort Study \(bmi.com\)](https://www.bmi.com/poverty-dynamics-and-health-in-late-childhood-in-the-uk-evidence-from-the-millennium-cohort-study/)

²¹ Y mesur o dlodi oedd tlodi incwm cymharol (llai na 60% o ganolrif incwm cartref cyfatebol) yn seiliedig ar incwm hunan-gofnodedig rhieni. Roedd y mesur o broblemau ymddygiadol-emosynol-gymdeithasol yn sgôr o 17 neu uwch ar yr Holliadur Cryfderau ac Anawsterau yn seiliedig ar adroddiad mamau. Roedd y mesur o ordewdra yn seiliedig ar anthropometreg plant gan ddefnyddio toriadau'r Tasglu Gordewdra Rhyngwladol. Roedd y mesur o salwch hirdymor yn seiliedig ar ymateb y fam i 'a oes gan (plentyn) unrhyw gyflyrau iechyd corfforol neu feddyliol neu salwch sy'n para neu y disgwylir iddynt bara 12 mis neu fwy?' gan eithrio ymatebion yn ymwneud ag iechyd meddwl er mwyn osgoi dyblygu gyda'r mesur problemau ymddygiadol cymdeithasol-emosynol. Defnyddiwyd dadansoddiad dosbarth cudd a dadansoddiad ymateb dos i ddeillio taffwbrau tlodi: byth mewn tlodi, tlodi wedi'i ganoli'n arbennig yn ystod plentynod cynnar (9 mis oed i 7 oed), tlodi wedi'i gryhoi'n arbennig ar ddiwedd plentynod (11 oed i 14 oed) a thlodi parhaus (yn debygol iawn o fod mewn tlodi ym mhob un o chwe thon yr arolwg o gasglu data (9 mis i 14 oed).

²² [Social disadvantage in the UK has a lasting impact on childhood asthma | Imperial News | Imperial College London](https://www.imperial.ac.uk/news/2019/01/social-disadvantage-uk-childhood-asthma/)

²³ [Psychological perspectives on poverty | Joseph Rowntree Foundation \(irf.org.uk\)](https://www.iris.org.uk/psychological-perspectives-on-poverty/)

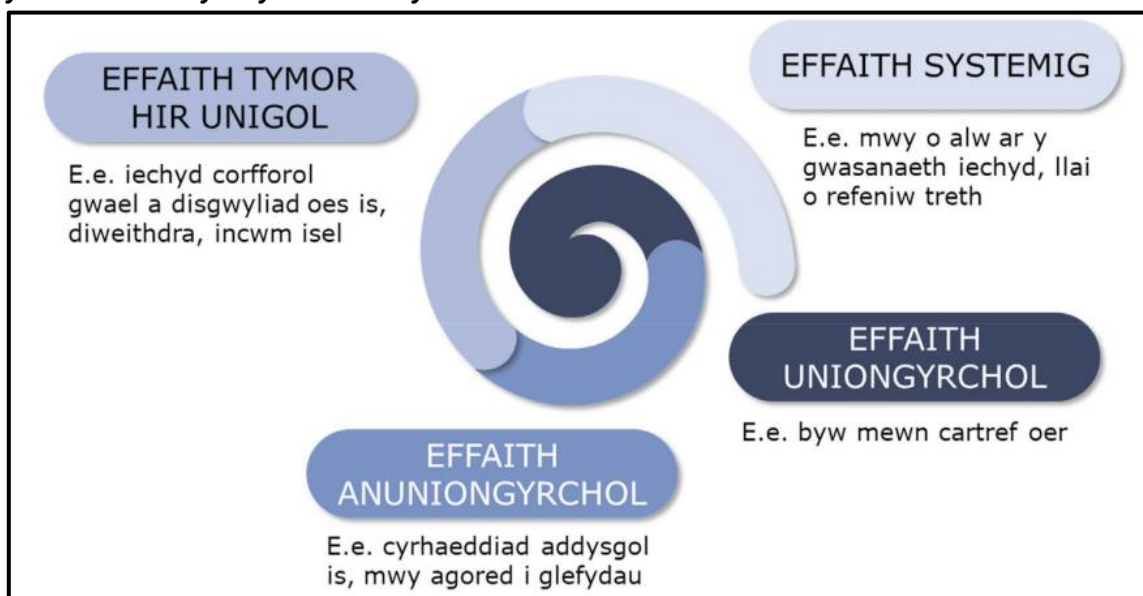
²⁴ [ICC-Adroddiad Plant a'r argyfwng costau byw \(phwhocc.co.uk\)](https://www.phwhocc.co.uk/icc-adroddiad-plant-a-r-argyfwng-costau-byw/)

²⁵ [Parenting poverty and deprivation - Faculty of Public Health \(fph.org.uk\)](https://www.fph.org.uk/parenting-poverty-and-deprivation/)

- ✓ Mae dod i gysylltiad â lleithder a llwydni oherwydd byw mewn cartref oer yn cynyddu risg plant o asthma, salwch anadlol, gwaeth gweithrediad yr ysgyfaint a chylchrediad cynyddol o firsau
- ✓ Mae tlodi yn effeithio ar gyrhaeddiad addysgol plant, ac yn cynyddu'r risg o ddod i gysylltiad â phrofiadau niweidiol yn ystod plentyndod (ACEs)
- **Mae canlyniadau iechyd corfforol a meddyliol negyddol yn ystod plentyndod o ganlyniad i dlodi yn debygol o** barhau ar ôl i blant ddod yn oedolion^{26,27}
- Mae plant sy'n cael eu magu'n dlawd yn dioddef o safonau byw gwael, yn datblygu llai o sgiliau ar gyfer y gweithlu, ac yn ennill cyflogau is fel oedolion²⁸
- Nid yw effeithiau tlodi yn stopio ar lefel yr unigolyn; ment hefyd yn effeithio ar gymunedau, gwasanaethau a llywodraeth; gellir eu teimlo ar draws cymdeithas a gallant wreiddio anghydraddoldebau presennol ymhellach yn y tymor hir, gan gynnwys iechyd (Ffigur 3)²⁹

Ffigur 3. Enghreifftiau o sut y gall methu â ffordio nwydd neu wasanaeth hanfodol greu effeithiau hirdymor a systemig

Ffynhonnell: Iechyd Cyhoeddus Cymru²⁹



Gweithredu Seiliedig ar Ddatrysiadau

- Mae natur drawsbynciol tlodi plant yn golygu **bod angen dull aml-asiantaeth**
 - ✓ Bydd angen i **amrywiaeth o bartneriaid**, gan gynnwys llywodraethau cenedlaethol, partneriaid awdurdodau lleol, sefydliadau gwirfoddol a chymunedol, asiantaethau tai, landlordiaid, gwasanaethau iechyd a gofal cymdeithasol, addysg, gwasanaethau iechyd meddwl a llesiant, a'r sector preifat, gydweithio
 - ✓ Mae angen i hyn gael ei danategu gan **gyd-ddealltwriaeth** o sut mae tlodi yn niweidio iechyd a llesiant plant, a'r camau blaenoriaeth sydd eu hangen i fynd i'r afael â hyn

²⁶ [ICC-Adroddiad Plant a'r argyfwng costau byw \(phwwhocc.co.uk\)](http://phwwhocc.co.uk)

²⁷ [Changing patterns of poverty in early childhood - Nuffield Foundation](http://www.nuffieldfoundation.org)

²⁸ [Child poverty | UNICEF](http://www.unicef.org)

²⁹ [ICC-Adroddiad Plant a'r argyfwng costau byw \(phwwhocc.co.uk\)](http://phwwhocc.co.uk)

- Y strategaethau mwyaf llwyddiannus yw'r rhai sydd wedi'u tanategu gan bolisiau **sy'n gwella llesiant pob plentyn, tra'n rhoi ystyriaeth ofalus i blant mewn sefyllfaedd bregus**³⁰
- **Mae atal ac ymyrraeth gynnar yn hanfodol** ar gyfer datblygu polisiau mwy effeithiol ac effeithlon³⁰ yn ifanc, yn hytrach na chanolbwyntio gwariant cyhoeddus ar ganlyniadau tlodi plant ac allgáu cymdeithasol
- Cyflawnir atal yn fwyaf effeithiol drwy **strategaethau integredig sy'n cyfuno cymorth i rieni** gael mynediad i'r farchnad lafur **â chymorth incwm digonol, a mynediad at wasanaethau** sy'n hanfodol i ganlyniadau plant.³⁰ Er enghraifft:
 - ✓ addysg o safon (cyn ysgol);
 - ✓ iechyd, tai a gwasanaethau cymdeithasol;
 - ✓ cyfleoedd i gyfranogi a defnyddio eu hawliau, sy'n helpu plant i gyflawni eu llawn botensial a chyfrannu at eu gwytnwch
- **Dylai cynnal cydraddoldeb rhywedd, prif ffrydio rhywedd a chyfle cyfartal, a brwydro yn erbyn gwahaniaethu** yn seiliedig ar nodweddion gwarchoddedig, fod yn sail i ymdrechion i fynd i'r afael â thlodi plant ac allgáu cymdeithasol³¹
- Gyda Nodau Datblygu Cynaliadwy'r Cenhedloedd Unedig, cytunodd y gwledydd am y tro cyntaf mewn hanes i fynd i'r afael â thlodi plant eithafol^{32,33} gan alw am haneru tlodi plant aml-ddimensiwn erbyn 2030, ac i bob plentyn gael yr hyn sydd ei angen arnynt i oroesi, ffynnu a chyflawni eu potensial
- Mae Confensiwn y Cenhedloedd Unedig ar Hawliau'r Plentyn yn nodi'r **hawliau sifil, gwleidyddol, economaidd, cymdeithasol a diwylliannol y mae gan bob plentyn ym mhobman yr hawl i'w cael**.³⁴ Mae'n esbonio **sut mae'n rhaid i oedolion a llywodraethau gydweithio** i sicrhau bod pob plentyn yn gallu mwynhau ei holl hawliau, gan gynnwys hawl i wasanaethau iechyd, nawdd cymdeithasol a safon byw ddigonol

Astudiaeth Achos: Menter Buddsoddi mewn Plant yr Undeb Ewropeaidd (UE)³⁵

- Sefydlwyd Menter Buddsoddi mewn Plant yr UE (y Fenter) yn 2013 mewn ymateb i ddogfen y Comisiwn Ewropeaidd (y Comisiwn) *Recommendation on Investing in Children: breaking the cycle of disadvantage*,³¹ sydd **yn pwysleisio pwysigrwydd ymyrraeth gynnar, cynhwysiant cymdeithasol a dull ataliol integredig**
- Mae'n galw ar wledydd yr UE i:
 - ✓ **gwella mynediad plant i adnoddau digonol**, gan gynnwys drwy gefnogi mynediad rhieni at y farchnad lafur a darparu cyfuniad o arian parod a budd-daliadau mewn nwyddau;
 - ✓ **rhoi mynediad i blant at wasanaethau fforddiadwy o safon**, gan gynnwys addysg a gofal plentyndod cynnar a gofal iechyd; a
 - ✓ **chefnogi hawl plant i gymryd rhan mewn gweithgareddau chwarae, hamdden, chwaraeon a diwylliannol a hyrwyddo cyfranogiad plant mewn gwneud penderfyniadau sy'n effeithio ar eu bywydau**
- **Mae buddsoddiad cymdeithasol** mewn galluedd unigol yn ystod y blynyddoedd cynnar yn arbennig o fuddiol i blant o gefndir difreintiedig a gall ddarparu enillion cymdeithasol mawr. Mae hefyd yn ffactor hollbwysig wrth dorri cylchoedd trosglwyddo tlodi rhwng cenedlaethau
- Yn 2017, paratôdd y Comisiwn ac arbenigwyr Rhwydwaith Polisi Cymdeithasol Ewrop werthusiad o weithrediad y *Recommendation on Investing in Children*³⁶

³⁰ [Recommendation_Children_en\(1\).pdf](#)

³¹ [Recommendation_Children_en\(1\).pdf](#)

³² [Child poverty | UNICEF](#)

³³ [SDG Goal 1: No Poverty - UNICEF DATA](#)

³⁴ [UN Convention on the Rights of the Child - UNICEF UK](#)

³⁵ [Investing in children - Employment, Social Affairs & Inclusion - European Commission \(europa.eu\)](#)

³⁶ [ESPN - Synthesis Report 2017-3 \(FINAL\) \(1\).pdf](#)

- ✓ **Mae Estonia, Ffrainc, Iwerddon a Malta** wedi cymryd camau i gryfhau eu polisïau/dulliau a rhaglenni mewn nifer sylweddol o feysydd
- ✓ **Mae Bwlgaria, Gwlad yr Iâ, Latfia, Yr Iseldiroedd, Portiwgal, Slofenia a Slofacia** hefyd wedi gwneud gwelliannau sy'n unol â'r Argymhelliad mewn sawl maes
- ✓ Mae'r gwledydd a oedd eisoes â pholisïau a rhaglenni cryf a lefelau isel o dlodi plant neu allgáu cymdeithasol wedi cynnal y rhain i raddau helaeth

Mae datrysiadau ac offer i fynd i'r afael â thlodi plant ar gael ac wedi dangos cynnydd ar draws gwledydd. Rhoddir enghreifftiau ac astudiaethau achos isod.

Cymorth ariannol

- **Gall incwm digonol** helpu teuluoedd i osgoi straen, teimlo bod ganddyn nhw reolaeth, cyrchu profiadau ac adnoddau materol, mabwysiadu a chynnal ymddygiad iach, a theimlo eu bod yn cael eu cefnogi gan **rwyd diogelwch ariannol**³⁷
 - ✓ Mae hyn yn galluogi plant i **gael mynediad gwell at y cyfleoedd sydd eu hangen ar gyfer bywyd iach, gan gynnwys gwaith ystyrion, tai diogel a hunan-barch uchel** – y mae pob un ohonynt yn effeithio ar iechyd corfforol a meddyliol hirdymor
 - ✓ Mae iechyd da yn galluogi pobl i fanteisio ar gyfleoedd cymdeithasol ac economaidd, **a hebddynt gall plant gael eu dal mewn cylchoedd o iechyd gwael a thlodi**
- **Gall trosglwyddiadau arian parod** fynd i'r afael â thlodi a gwella llesiant plant ar draws ystod o ganlyniadau, gan gynnwys iechyd³⁸
 - ✓ Maent yn ffurf ar les cymdeithasol lle **rhoddir taliadau'n uniongyrchol i rieni i'w gwario fel y gwelant yn dda, heb amodau**³⁹
 - ✓ **Mae budd-daliadau plant cyffredinol** yn darparu budd-daliadau arian parod i deuluoedd â phlant waeth beth fo incwm y teulu; maent yn helpu i leihau'r bylchau presennol yn y ddarpariaeth a chyflawni hawl plentyn i amddiffyniad cymdeithasol³⁸
 - ✓ Awgrymir bod **dulliau sy'n seiliedig ar arian parod yn ei gwneud yn haws i bobl gael gafael ar yr arian y mae ganddynt hawl iddo ac yn caniatáu mwy o reolaeth iddynt dros eu harian**; gallai hefyd wneud y broses o drosglwyddo arian o'r llywodraeth yn symlach, yn gyflymach ac yn rhatach i'w rhedeg³⁹

Cymorth cymdeithasol

- I newid canlyniadau i blant mewn ffordd gynaliadwy, **mae angen buddsoddiad mewn teuluoedd**, gan gynnwys cymorth i rieni a'u hiechyd meddwl, cymorth rhianta, gofal o ansawdd uchel y tu allan i'r cartref, addysg o ansawdd uchel, a chymorth cyffredinol ac wedi'i dargedu i blant⁴⁰
- **Mae rhaglenni amddiffyniad cymdeithasol**, yn cynnwys grantiau plant, prydau ysgol, datblygu sgiliau a rhagor, yn cysylltu teuluoedd â gofal iechyd, bwyd maethlon ac addysg o safon i roi cyfle teg mewn bywyd i bob plentyn, ni waeth ym mha amgylchiadau y cânt eu geni⁴¹
- Pan nad yw rhaglenni amddiffyn cymdeithasol yn atgyfnerthu ei gilydd - mewn addysg, iechyd, maeth, amddiffyn plant a meysydd eraill - mae plant yn colli cyfleoedd allweddol ac yn parhau i fod yn agored i effeithiau gydol oes tlodi

³⁷ [Poverty and health](#)

³⁸ [Universal child benefits | UNICEF](#)

³⁹ [Welfare reimagined: could cash transfers combat child poverty? | Nesta](#)

⁴⁰ [Parenting poverty and deprivation - Faculty of Public Health \(fph.org.uk\)](#)

⁴¹ [Social protection | UNICEF](#)

- **Mae cymorth cymdeithasol** i rieni hefyd yn hanfodol; i helpu teuluoedd i fynd ar ôl y cyfleoedd sydd eu hangen arnynt i adeiladu dyfodol gwell i'w plant
 - ✓ **Mae addysg a gofal plentyndod cynnar** yn allweddol o fewn polisiau sy'n gyfeillgar i deuluoedd gyda'r potensial ar gyfer “**buddran triphlyg**” sef datblygiad cadarnhaol plant, grymuso menywod a thwf economaidd⁴²
 - ✓ Yn ogystal â budd-daliadau iechyd a chymdeithasol, mae Prydau Ysgol Gynradd Cyffredinol am Ddim yn helpu i **feithrin tegwch rhwng plant a chefnogi cydraddoldeb rhieni** gan eu bod yn ei gwneud yn haws iddynt ymuno â'r gweithlu, gan hybu twf economaidd⁴³

Astudiaeth Achos: System budd-dal plant y Ffindir^{44,45,46,47,48,49,50}

- Mae tlodi mewn teuluoedd â phlant yn llai cyffredin yn y Ffindir nag mewn llawer o wledydd yr OECD
- Mae tystiolaeth yn awgrymu mai **teuluoedd un rhiant a theuluoedd gyda nifer o blant sydd yn y perygl mwyaf o dlodi plant**
- **Mae Kela, Sefydliad Yswiriant Cymdeithasol y Ffindir, yn talu budd-dal plant ar gyfer pob plentyn sy'n byw'n barhaol yn y Ffindir ac mae'n yn parhau nes bod y plentyn yn 17 oed**
 - ✓ **Mae 99.1%o blant yn derbyn budd-daliadau** drwy'r System Budd-dal Plant, sy'n golygu bod bron pob plentyn tlawd yn cael y budd-daliadau y maent yn gymwys i'w cael
 - ✓ **Mae cael nifer uchel yn manteisio ar hyn yn un o brif fanteision darparu budd-dal cyffredinol**, yn hytrach nag un sy'n dod i ben yn raddol i deuluoedd â lefelau incwm uchel
- Mae'r budd-dal plant yn ddi-dreth: nid yw eiddo ac incwm yn effeithio ar y swm a dderbynnir
- **Nid oes cap ar nifer y plant** sy'n gallu derbyn budd-dal plant ac mae'r lwfans yn cynyddu gyda phob plentyn ychwanegol hyd at y pumed plentyn

Swm y budd-dal plant fesul nifer o blant (€ y mis). Ffynhonnell: Kela⁵¹

Ar gyfer un plentyn	94.88
Ar gyfer yr ail blentyn	104.84
Ar gyfer y trydydd plentyn	133.79
Ar gyfer y pedwerydd plentyn	173.24
Ar gyfer y pumed plentyn a phob plentyn ychwanegol	192.69

- O 1^{af} Ebrill 2024, bydd **budd-dal plant uwch** o €26 y mis yn cael ei dalu ar gyfer pob plentyn hyd at eu trydydd penblwydd
- **Mae rhieni sengl** hefyd yn derbyn cyfraddau budd-dal plant uwch ar gyfer pob plentyn
- Gallwch chi **wneud cais am atodiad rhiant sengl** os:
 - ✓ nad ydych yn briod nac yn cyd-fyw;
 - ✓ rydych wedi symud oddi wrth eich partner oherwydd eich bod yn gwahanu;
 - ✓ mae gan y rhieni ofal ar y cyd o'u plant
- Telir y swm ychwanegol o €73.30 y mis ar gyfer pob plentyn sy'n gymwys i gael budd-dal plant
- **Heb fodel budd-dal plant Kela, byddai tlodi plant wedi bod bron deirgwaith yn uwch yn 2021 (28.6% yn hytrach na 9.5%)**

⁴² [PHW-COVID19-IntHorizonScan_Report-42_December2022_English-v2-Final.pdf \(phwwhocc.co.uk\)](https://phw.co.uk/PHW-COVID19-IntHorizonScan_Report-42_December2022_English-v2-Final.pdf)

⁴³ [ENGLISH-PHW-IntHorizonScan_Report-44_June2023_FINAL-DRAFT.pdf \(phwwhocc.co.uk\)](https://phw.co.uk/ENGLISH-PHW-IntHorizonScan_Report-44_June2023_FINAL-DRAFT.pdf)

⁴⁴ https://ec.europa.eu/employment_social/inclusion/docs/experts_reports/finland_1_2007_en.pdf

⁴⁵ <https://brownpoliticalreview.org/2021/03/how-to-end-child-poverty-the-case-for-a-universal-child-allowance/>

⁴⁶ <https://www.kela.fi/child-benefit>

⁴⁷ <https://www.kela.fi/child-benefit-amount-and-payment>

⁴⁸ [Finland boosts child benefits in 2024. Enhanced support for larger families and single parents \(helsinkitimes.fi\)](https://helsinkitimes.fi/finland-boosts-child-benefits-in-2024-enhanced-support-for-larger-families-and-single-parents/)

⁴⁹ [UNICEF-Innocenti-Report-Card-18-Child-Poverty-Amidst-Wealth-2023.pdf](https://www.unicef.org/innocenti-report-card-18-child-poverty-amidst-wealth-2023)

⁵⁰ [Universal-child-benefits-Briefing-2020.pdf \(unicef.org\)](https://www.unicef.org/universal-child-benefits-briefing-2020)

⁵¹ <https://www.kela.fi/child-benefit-amount-and-payment>

Lleihau stigma

- Mae mynd i'r afael â stigma sy'n gysylltiedig â thlodi yn hollbwysig i **sicrhau effeithiolrwydd** polisïau a mentrau sy'n targedu tlodi⁵²
- Mae gan stigma sy'n gysylltiedig â thlodi mewn plant **effaith sylweddol** ar iechyd meddwl a hunan-barch sy'n parhau i oedolaeth, a hefyd ar y nifer sy'n manteisio ar gymorth, e.e. prydau ysgol am ddim, nawdd cymdeithasol, lles brys a chymorth gyda dyled⁵²
- Mae lleihau stigma yn seiliedig ar yr angen i **warchod urddas, parch a hawliau dynol** plant a theuluoedd yr effeithir arnynt, *er enghraifft*, mae Nawdd Cymdeithasol yr Alban yn defnyddio dull seiliedig ar hawliau, gan roi mwy o bwyslais ar yr egwyddorion hyn fel hawl ddynol⁵²
- **Gall adnoddau ariannol cyfyngedig** olygu bod buddsoddiadau newydd mewn rhaglenni trosglwyddo arian ar raddfa fawr allan o gyrraedd mewn rhai gwledydd i raddau helaeth⁵³
- Yng nghyd-destun adnoddau cyfyngedig, gall **canolbwyntio ar ddimensiynau seico-gymdeithasol tlodi, fel stigma**, fod yn ffordd effeithiol o leihau'r niwed a chefnogi pobl allan o dlodi⁵³

Er enghraifft, gall ysgolion gyflwyno mecanweithiau cynnil i alluogi plant i gymryd rhan yng ngweithgareddau'r ysgol heb ychwanegu at bwysau ariannol (e.e. drwy ddarparu offer neu roi cymhorthdal ar gyfer teithiau ysgol).⁵⁴

Astudiaeth Achos: Y rhaglen Legacy for Children yn yr Unol

Daleithiau^{55,56,57,58,59}

- Nod y rhaglen Legacy yw gwella iechyd, llesiant a chanlyniadau ymddygiadol plant trwy **hyrwyddo rhianta cadarnhaol ymhlith mamau babanod a phlant ifanc ar incwm isel**
- Wedi'i ariannu gan y Canolfannau Rheoli ac Atal Clefydau (CDC) mewn cydweithrediad â Phrifysgol California yn Los Angeles (UCLA) a Phrifysgol Miami (UM), roedd y meini prawf cynhwysiant ar gyfer y rhaglen yn cynnwys Cymhwysedd Medicaid, yn byw o fewn y dalgylch y gellir ei wasanaethu, wedi cael rhywfaint o ofal cyn-geni, ac yn gallu siarad Saesneg
- **Roedd dwy fersiwn o gwricwlwm profedig yn cynnwys y pynciau canlynol:** Gofal sylfaenol, iechyd a diogelwch; Iaith a llythrennedd; Sgiliau cymdeithasol ac emosiynol; Chwarae a dysgu; Canllawiau ymddygiadol a gosod terfynau; Canmoliaeth ac anogaeth; a Materion sy'n canolbwyntio ar rieni, fel straen a hunan-effeithiolrwydd
- Mae hyn yn bennaf yn ddull grŵp trwy gyfarfodydd rheolaidd, gan gynnwys amser mam yn unig a mam-plentyn, gan roi cyfle i ddatblygu ac archwilio nodau rhianta a rhannu gyda mamau eraill
- Y canlyniad a fwriedir yw cael plant i dyfu i fyny yn emosiynol iach ac yn barod i fod yn aelodau cynhyrchiol o gymdeithas drwy ddarparu'r cymorth y gallai fod ei angen ar rieni i helpu eu plant i gyrraedd y canlyniad hwnnw
- Dilynwyd plant mamau a gymerodd ran naill ai yn Los Angeles neu Miami o enedigaeth i 5 oed
- Cafodd Legacy **effaith gadarnhaol ar ymddygiad plant** y cymerodd eu mamau ran yn y rhaglen o gymharu â grŵp o blant nad oedd eu mamau wedi cymryd rhan
 - ✓ Rhwng 2 oed a 5 oed, roedd mamau na chymerodd ran yn Legacy Miami 1.8 gwaith yn fwy tebygol o adrodd am bryderon ymddygiadol amlwg ar gyfer eu plant
 - ✓ Mae cymryd rhan yn Legacy Los Angeles yn creu 3 yn llai o blant fesul ystafell ddosbarth yn mynd i mewn i'r feithrinfa gyda lefelau problemus o orfywiogrwydd, byrbwylltra a diffyg sylw mewn cymunedau risg uchel

⁵² [Report-of-the-inquiry-into-stigma-CPG-on-Poverty.pdf \(povertyalliance.org\)](#)

⁵³ [Let's talk about poverty stigma | WCPP](#)

⁵⁴ [How we can flush out poverty stigma from our systems and services | Joseph Rowntree Foundation \(jrf.org.uk\)](#)

⁵⁵ [Legacy for Children™ Intervention | CDC](#)

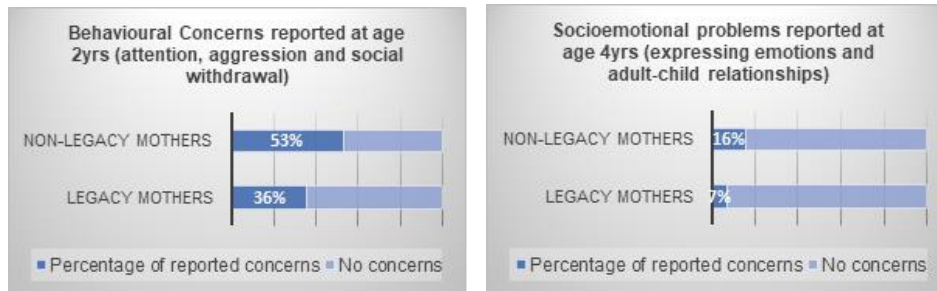
⁵⁶ [Cost-effectiveness of Legacy for Children™ for Reducing Behavioral Problems and Risk for ADHD among Children Living in Poverty - PMC \(nih.gov\)](#)

⁵⁷ [Legacy for Children™ | CDC](#)

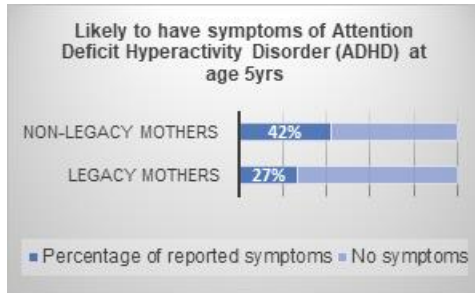
⁵⁸ [Behavioral and Socioemotional Outcomes Through Age 5 Years of the Legacy for Children Public Health Approach to Improving Developmental Outcomes Among Children Born Into Poverty | AJPH | Vol. 103 Issue 6 \(aphapublications.org\)](#)

⁵⁹ [Outcomes - Legacy for Children™ | UCLA Health](#)

Legacy Miami. Ffynhonnell: CDC⁶⁰ (Ffigur heb fod ar gael yn Gymraeg)



Legacy Los Angeles. Ffynhonnell: CDC⁶⁰ (Ffigur heb fod ar gael yn Gymraeg)



- Dengys y canlyniadau **effaith gadarnhaol** ar blant sy'n byw mewn tlodi, gan gynnwys effeithiau cadarnhaol sylweddol ar IQ plant, problemau ymddygiad, ac ymddygiad mam-plentyn a fesurir yn amgylchedd y cartref
- Mae modelau atal sy'n canolbwyntio ar rieni fel Legacy â **potensial ar gyfer effaith gadarnhaol ar iechyd y cyhoedd**
- Gallai'r buddsoddiadau hyn mewn atal leihau'r angen am strategaethau ymyrraeth diweddarach

⁶⁰ <https://www.cdc.gov/ncbddd/childdevelopment/features/legacy-for-children-keyfindings.html>

Nodweddion Gwlad

Rhoddir sylw i'r gwledydd canlynol gan eu bod yn darparu enghreifftiau o gamau arloesol sy'n seiliedig ar ddatrysiadau i atal a/neu leihau tlodi ymhlith babanod, plant a phobl ifanc:

- **Mae'r Alban wedi mabwysiadu dulliau cenedlaethol a lleol i atal a/neu leihau tlodi, gan dargedu'r poblogaethau sydd fwyaf mewn perygl (gan gynnwys plant),** darparu cymorth ariannol i deuluoedd, a thrwy sicrhau bod canlyniadau'n cael eu gweithredu a'u monitro'n effeithiol
- **Mae polisïau Slofenia sy'n brwydro yn erbyn tlodi plant yn canolbwyntio ar ofal plant ac amddiffyn cymdeithasol wedi'u cysoni, gan gynnwys buddsoddi mewn addysg, iechyd a maeth;** darparu budd-daliadau arian parod i deuluoedd; a gweithredu diwygiadau i'r farchnad lafur

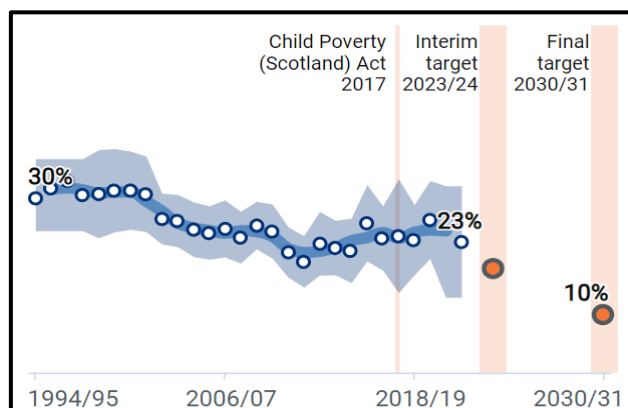
Yr Alban

Cefndir⁶¹

- Ar gyfer 2021/2022, roedd bron i **un o bob pedwar o blant yn yr Alban (23%) yn byw mewn tlodi cymharol**⁶² (Ffigur 4)
- Mae'r **risg o dlodi yn uwch i blant mewn:**
 - ✓ teuluoedd rhiant unigol
 - ✓ cartref lle mae rhywun yn anabl
 - ✓ teuluoedd gyda thri neu fwy o blant
 - ✓ teuluoedd lleiafrifoedd ethnig
 - ✓ teuluoedd â phlentyn dan flwydd oed
 - ✓ teuluoedd lle mae'r fam o dan 25 oed
- Mae mwy nag wyth o bob 10 plentyn mewn tlodi cymharol yn un o'r grwpiau hyn
- Mae risg tlodi yn uchel ar gyfer plant mewn cartrefi lle nad oes unrhyw oedolion mewn gwaith cyflogedig
- Mae'r rhan fwyaf o blant mewn tlodi cymharol yn yr Alban mewn teuluoedd sy'n gweithio ac wedi'u crynhoi mewn ardaloedd trefol a diwydiannol hŷn, er bod pocedi i'w cael ym mhobman (Ffigur 5)

Ffigur 4. Tlodi cymharol ymhlith plant yn yr Alban

Ffynhonnell: Llywodraeth yr Alban⁶² (Ffigur heb fod ar gael yn Gymraeg)

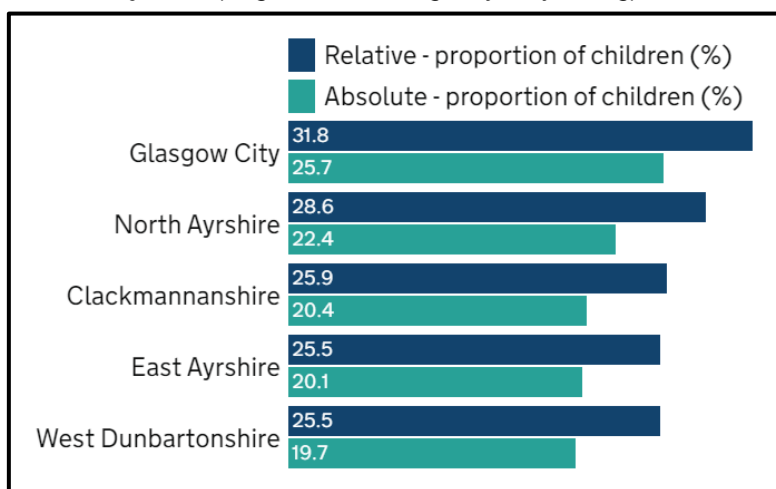


⁶¹ [Child Poverty: scale, trends and distribution in Scotland \(healthscotland.scot\)](https://www.healthscotland.scot)

⁶² [Child poverty summary \(data.gov.scot\)](https://www.data.gov.scot)

Ffigur 5. Yr awdurdodau lleol sydd â'r cyfrannau uchaf o blant o dan 16 oed mewn teuluoedd incwm isel cymharol ac absoliwt (2022)

Ffynhonnell: Llywodraeth y DU⁶³ (Ffigur heb fod ar gael yn Gymraeg)



Polisiau Cenedlaethol^{64,65,66,67,68,69,70}

- **Mae Deddf Tlodi Plant (Yr Alban) 2017** yn gosod targedau interim⁷¹ a therfynol statudol sydd:
 - ✓ yn helpu i ganolbwyntio ymdrechion i fynd i'r afael â thlodi plant a'i leihau
 - ✓ yn helpu i fonitro cynnydd
 - ✓ yn unol â Chonfensiwn y Cenhedloedd Unedig ar Hawliau'r Plentyn
- **Mae'r targedau terfynol, a osodwyd ar gyfer 2030**, yn cynnwys:
 - ✓ llai na 10% o blant yn byw mewn cartrefi sydd mewn tlodi cymharol
 - ✓ llai na 5% o blant yn byw mewn cartrefi sydd mewn tlodi absoliwt
 - ✓ llai na 5% o blant yn byw mewn cartrefi sydd ag incwm isel ac amddifadedd materol ill dau
 - ✓ llai na 5% o blant yn byw mewn cartrefi sydd mewn tlodi parhaus
- Mae'n ei gwneud yn ofynnol i Weinidogion yr Alban gyhoeddi cynlluniau cyflawni tlodi plant yn rheolaidd, gydag adroddiadau blynyddol i fesur cynnydd
- Rhaid i awdurdodau lleol a byrddau iechyd hefyd gyhoeddi adroddiadau blynyddol ar y cyd ar yr hyn y maent yn ei wneud i leihau tlodi plant yn eu hardaloedd
- Mae ei hegwyddorion craidd yn cael eu cryfhau gan 'Ddeddf Plant a Phobl Ifanc (Yr Alban)', y dull 'Getting it Right for Every Child', 'Fframwaith y Blynyddoedd Cynnar' a'r 'Commitment to Keeping The Promise'
- O dan y Ddeddf, mae dau gynllun cyflawni wedi'u cyhoeddi – **Roedd 'Every Child, Every Chance', yn cwmpasu'r cyfnod 2018-2022 a chyhoeddwyd 'Best Start, Bright Future' ym mis Mawrth 2022..** Mae'r adroddiad blynyddol diweddaraf yn nodi cynnydd ar gamau gweithredu yn y cynllun cyflawni gan gynnwys (Ffigur 6):⁷²
 - ✓ Cyflwyno'r **Scottish Living Wage and Living Hours Accreditation Scheme**

⁶³ [Children in low income families: local area statistics, financial year ending 2022 - GOV.UK \(www.gov.uk\)](https://www.gov.uk/government/statistics/children-in-low-income-families-local-area-statistics-financial-year-ending-2022)

⁶⁴ <https://www.gov.scot/policies/poverty-and-social-justice/child-poverty/#:~:text=The%20Act%20requires%20Scottish%20Ministers,poverty%20in%20the%20local%20area.>

⁶⁵ <https://www.healthscotland.scot/media/2184/child-poverty-act-overview-oct2018.pdf>

⁶⁶ [Children and Young People \(Scotland\) Act 2014 \(legislation.gov.uk\)](https://www.legislation.gov.uk/ukpga/2014/12/section/1)

⁶⁷ [Getting it right for every child \(GIRFEC\) - gov.scot \(www.gov.scot\)](https://www.gov.scot/policies/getting-it-right-for-every-child)

⁶⁸ [The Early Years Framework - gov.scot \(www.gov.scot\)](https://www.gov.scot/policies/early-years-framework)

⁶⁹ [Keeping the Promise implementation plan - gov.scot \(www.gov.scot\)](https://www.gov.scot/policies/keeping-the-promise)

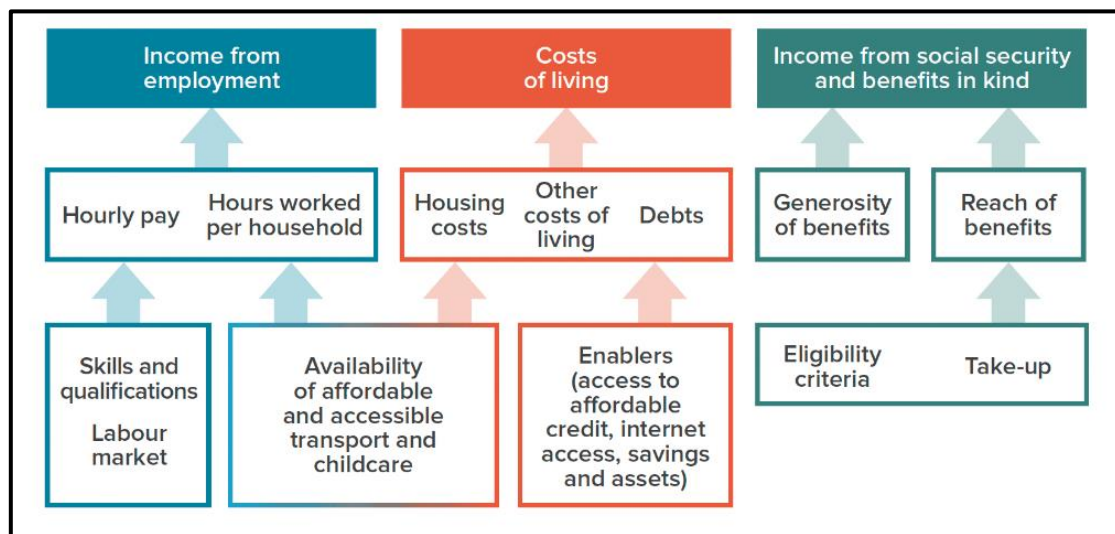
⁷⁰ <https://www.gov.scot/policies/tackling-child-poverty-delivery-plan-fourth-year-progress-report-2021-22/pages/2/>

⁷¹ <https://www.irf.org.uk/work/poverty-in-scotland-2023#:~:text=One%20in%20four%20people%20in,of%20around%20one%20in%20four>

⁷² [Tackling child poverty delivery plan: progress report 2022 to 2023 - gov.scot \(www.gov.scot\): https://www.gov.scot/policies/tackling-child-poverty-delivery-plan-progress-report-2022-to-2023](https://www.gov.scot/policies/tackling-child-poverty-delivery-plan-progress-report-2022-to-2023)

- ✓ Gweithredu'r **ddyletswydd statudol i bob plentyn cymwys dderbyn 1,140 awr o Ddysgu Cynnar a Gofal Plant wedi'u hariannu**
 - ✓ **Cynyddu'r ddarpariaeth gyffredinol o Brydau Ysgol am Ddim** i bob plentyn ym y blynyddoedd cynradd 4 a 5 a buddsoddi £21.8 miliwn i ddarparu darpariaeth arall i blant o gartrefi incwm isel yn ystod gwyliau ysgol
 - ✓ Dyblu gwerth ac ehangu mynediad i **Daliad Plant yr Alban** a pharhau i ddarparu'r **Taliad Pontio** (£260 y plentyn)
 - ✓ Cyflwyno'r **Taliad Anabledd Plant ledled y wlad** i tua 62,325 o blant
 - ✓ Parhau i weithredu **Cyllid Llesiant Teulu Cyfan** gyda chefnogaeth buddsoddiad cychwynnol o £32 miliwn, gan ysgogi newid system gyfan i gyflawni symudiad hirdymor tuag at ymyrraeth gynharach, ataliol a sicrhau bod teuluoedd yn cael y cymorth sydd ei angen arnynt cyn iddynt gyrraedd pwynt argyfwng
 - ✓ Rhwng Ebrill a Rhagfyr 2022, amcangyfrifwyd bod 2,127 o aelwydydd â phlant wedi cael cymorth i gael tai fforddiadwy drwy'r **Rhaglen Cyflenwi Tai Fforddiadwy**
- Mae Llywodraeth yr Alban wedi ceisio lliniaru Cap Budd-daliadau Llywodraeth y DU gymaint â phosibl o fewn ei phwerau datganoledig; mae wedi sicrhau bod £2.6 miliwn ychwanegol ar gael i awdurdodau lleol, y disgwylir iddo helpu hyd at 4,000 o deuluoedd ag oddeutu 1,400 o blant gyda chostau tai⁷³

Ffigur 6. Ymdrinnir â thri ysgogwr tlodi plant yn y Best Start, Bright Futures, 2022-26
Ffynhonnell: Llywodraeth yr Alban⁷⁴ (Ffigur heb fod ar gael yn Gymraeg)



Ymarfer Lleol i leihau Tlodi Plant: Maternity Matters^{75,76,77,78}

Ar ôl cyfrifo am gostau tai, mae'r cyfraddau tlodi plant uchaf i'w cael yn Glasgow, Dundee, Gogledd Swydd Ayr, Dumfries a Galloway a Swydd Clackmannan

- Mae teuluoedd gyda **phlant dan flwydd oed** ymhlith y rhai sydd â'r perygl mwyaf o dlodi plant

⁷³ [Tackling child poverty delivery plan: progress report 2022 to 2023 - gov.scot \(www.gov.scot\)](https://www.gov.scot/publications/tackling-child-poverty-delivery-plan/progress-report-2022-to-2023/pages/11.aspx)

⁷⁴ [Best Start, Bright Futures: tackling child poverty delivery plan 2022 to 2026 - gov.scot \(www.gov.scot\)](https://www.gov.scot/publications/best-start-bright-futures-tackling-child-poverty-delivery-plan-2022-to-2026/pages/11.aspx)

⁷⁵ [Child Poverty: scale, trends and distribution in Scotland \(healthscotland.scot\)](https://www.healthscotland.scot/publications/child-poverty-scale-trends-and-distribution-in-scotland/pages/11.aspx)

⁷⁶ [Case studies of local practice to reduce child poverty \(healthscotland.scot\)](https://www.healthscotland.scot/publications/case-studies-of-local-practice-to-reduce-child-poverty/pages/11.aspx)

⁷⁷ <http://www.moneymattersweb.co.uk/projects/snips/#:-:text=The%20SNIPs%20Maternity%20Matters%20project,a%20typical%20welfare%20rights%20service.>

⁷⁸ <https://www.fincap.org.uk/en/evaluations/maternity-matters-final-report>

- I fynd i'r afael â hyn, mae Gwasanaeth Anghenion Arbennig mewn Beichiogrwydd (SNIPS), mewn cydweithrediad â chyllid Money Matters yr Alban⁷⁹, wedi rhoi'r prosiect Maternity Matters ar waith yn Glasgow drwy:
 - ✓ mynd i'r afael â materion ariannol neu les presennol a meithrin gwytnwch ar gyfer y dyfodol
 - ✓ cynyddu gwybodaeth a dealltwriaeth ariannol
 - ✓ amlygiad cynyddol i gynhyrchion, canllawiau ac offer ariannol
 - ✓ cefnogi rheoli incwm trwy ddyddiaduron arian
 - ✓ cefnogi'r cleientiaid mwyaf agored i niwed cyn i'w babi gael ei eni ac am hyd at 3 mis ar ôl geni
 - ✓ cefnogi menywod i gynnal eu hymrwymiad budd-daliadau ar gyfer eu hawliadau
 - ✓ cynnal asesiad cyfannol o anghenion a sicrhau bod unrhyw beth y gellir ei gyrchu ar gyfer pob menyw a'i theulu
- Mae menywod a gyfeiriwyd at Maternity Matters trwy SNIPS, **clinig arbenigol ar gyfer menywod bechiog bregus ag anghenion cymhleth**, yn cynnwys:
 - ✓ y rhai sy'n gadael gofal
 - ✓ y rhai ag anableddau dysgu
 - ✓ y rhai sy'n profi digartrefedd
 - ✓ y bobl dan 16 oed
 - ✓ y rhai sy'n adrodd am gamddefnyddio alcohol neu sylweddau
 - ✓ y rhai sy'n ymwneud â'r system cyfiawnder troseddol
 - ✓ y rhai sy'n ffoaduriaid neu'n geiswyr lloches
- Mae staff yn bresennol yn y clinigau i gwrdd â menywod, ffurfio perthnasoedd a threfnu cyfarfod i gynnig y gwasanaeth cynhwysiant ariannol llawn mewn lleoliad addas
- Mae'r prosiect yn defnyddio dull sy'n canolbwyntio ar yr unigolyn i ddarparu model gofal gwell gyda chymorth ychwanegol gan eiriolwr sy'n gweithio gyda menywod i sicrhau bod eu cynllun, a ddatblygwyd i ddechrau gan Gynghorydd Ariannol, yn cael ei ddilyn drwydd gyda chymorth tymor hwy yn ôl yr angen
- Gall y cymorth hwn bara o 3 mis ar ôl genedigaeth
- Mae'r gwasanaeth hefyd yn darparu cysylltiadau agos ac atgyfeiriadau at bartneriaid eraill megis: gwasanaethau cyflogadwyedd, gwaith cymdeithasol, tai ac ystod o wasanaethau trydydd sector

Canfyddiadau Maternity Matters^{80,81,82}

- **Bu gwelliant sylweddol yn y sgorau galluedd ariannol ar ôl yr ymyrraeth** (cyfartaledd o 23 pwynt yn uwch)
- Mae bod yn ariannol alluog yn golygu:
 - ✓ rheoli arian yn dda o ddydd i ddydd
 - ✓ cynllunio a chynilo ar gyfer y dyfodol
 - ✓ paratoi ar gyfer y dyfodol a digwyddiadau annisgwyl
 - ✓ defnyddio credyd yn dda ond osgoi dyled na ellir ei rheoli
- **Roedd gwelliannau ystadegol arwyddocaol o ran boddhad â safon byw, o ran cyllidebu a byth yn rhedeg allan o arian**; roedd menywod 62% yn llai tebygol o redeg

⁷⁹ <http://www.moneymattersweb.co.uk/about-us/>

⁸⁰ <https://www.fincap.org.uk/en/evaluations/maternity-matters-final-report>

⁸¹ [What is financial capability | Strategy for the UK - FinCap](#)

⁸² <http://www.moneymattersweb.co.uk/projects/snips/#:-:text=The%20SNIPs%20Maternity%20Matters%20project,a%20typical%20wellfare%20rights%20service.>

allan o arian ar ôl ymyrraeth ac roedd mwy o fenywod yn defnyddio banc bwyd ar ôl ymyrraeth nag o'r blaen

Taliad Plant yr Alban^{83,84,85,86,87,88,89,90}

- Mae **Taliad Plant yr Alban (SCP)** yn un o bum taliad teuluol a ddarperir gan Nawdd Cymdeithasol yr Alban
- Mae gan y cynllun cyflawni dri nod:
 - 1) Darparu'r cyfleoedd a'r cymorth integredig sydd eu hangen ar rieni i gael gwaith, ei gynnal a gwneud cynnydd oddi mewn iddo
 - 2) Gwneud y mwyaf o'r cymorth sydd ar gael i deuluoedd fyw bywydau urddasol a diwallu eu hanghenion sylfaenol
 - 3) Cefnogi'r genhedlaeth nesaf i ffynnu
- Mae SCP yn cyfrannu at gostau **cefnogi teuluoedd incwm isel trwy daliad wythnosol** o £25 am bob plentyn o dan 16 oed, heb effeithio ar unrhyw fudd-daliadau eraill gan Lywodraeth y DU neu'r Alban a dderbynnir ar hyn o bryd (Nod 2)
- Ers i SCP ddechrau yn 2021, mae'r **taliad wedi'i godi 150%**, gyda chynnydd pellach wedi'i amlinellu ar gyfer Ebrill 2024 (i £26.70)
- Mae taliadau teuluol eraill a ddarperir yn yr Alban yn cynnwys:
 - ✓ **Best Start Grant Pregnancy and Baby Payment:** taliad untro o hyd at £707.25 o 24 wythnos yn ystod beichiogrwydd hyd at 6 mis oed
 - ✓ **Best Start Grant Early Learning Payment:** taliad untro o £294.70 pan fo plentyn rhwng dwy a thair blwydd a chwe mis
 - ✓ **Best Start Grant School Age Payment:** taliad untro o £294.70 pan fyddai plentyn fel arfer yn dechrau cynradd un
 - ✓ **Best Start Foods:** cerdyn rhagdaledig o feichiogrwydd hyd at yr adeg pan fydd plentyn yn troi'n dair i helpu i brynu bwyd iach
 - ✓ Nid oes gan y **Taliadau Oedran Ysgol a Dysgu Cynnar** unrhyw gyfwerth yn Lloegr; budd-daliadau newydd yw'r rhain yn hytrach nag amnewidiadau/ailenwi budd-daliadau'r DU gynt
- Gallai'r pecyn o bum budd-dal teuluol fod yn werth tua £10,000 erbyn i blentyn cymwys gyrraedd 6 oed, o'i gymharu â llai na £2,000 ar gyfer teuluoedd cymwys yng Nghymru a Lloegr, a thros £20,000 erbyn i blentyn cymwys gyrraedd 16 oed
- Gwnaeth asesiad Llywodraeth yr Alban **wahanu SCP fel y polisi unigol gyda'r effaith fwyaf posibl o'r effaith gronol**
 - ✓ Mae modelu yn awgrymu y bydd SCP yn **lleihau'r gyfradd tlodi plant gymharol tua phum pwynt canran yn 2023-24, gan godi tua 50,000 o blant allan o dlodi**
 - ✓ Canfu asesiadau eraill y bydd y degfed ran tlotaf o aelwydydd yr Alban yn ennill yr hyn sy'n cyfateb i bron i £260 y flwyddyn (2% o'u hincwm), o effeithiau cyfunol y newidiadau i fudd-daliadau a threth incwm⁹¹
 - ✓ Bydd aelwydydd â phlant yn tua thraean isaf y dosbarthiad incwm yn ennill tua £1200 y flwyddyn ar gyfartaledd (4-5% o'u hincwm)

⁸³ [Scottish Child Payment - mv.gov.scot](#)

⁸⁴ [Best Start, Bright Futures: tackling child poverty delivery plan 2022 to 2026 - gov.scot \(www.gov.scot\)](#)

⁸⁵ [institute-for-public-policy-research-scotland-submission.pdf \(parliament.scot\)](#)

⁸⁶ <https://www.gov.scot/publications/best-start-bright-futures-tackling-child-poverty-delivery-plan-2022-26/pages/3/>

⁸⁷ [Tackling Child Poverty Delivery Plan: progress report 2022-2023 \(www.gov.scot\)](#)

⁸⁸ [https://www.gov.scot/publications/scottish-budget-2024-](https://www.gov.scot/publications/scottish-budget-2024-25/pages/2/#:~:text=Scottish%20Government%20modelling%20suggests%20that,50%2C000%20children%20out%20of%20poverty.)

[25/pages/2/#:~:text=Scottish%20Government%20modelling%20suggests%20that,50%2C000%20children%20out%20of%20poverty.](https://www.gov.scot/publications/scottish-budget-2024-25/pages/2/#:~:text=Scottish%20Government%20modelling%20suggests%20that,50%2C000%20children%20out%20of%20poverty.)

⁸⁹ [Social Security Scotland - Benefits](#)

⁹⁰ [Meeting of the Parliament: 13/06/2023 | Scottish Parliament Website](#)

⁹¹ [Analysis of Scottish tax and benefit reforms \(ifs.org.uk\)](#)

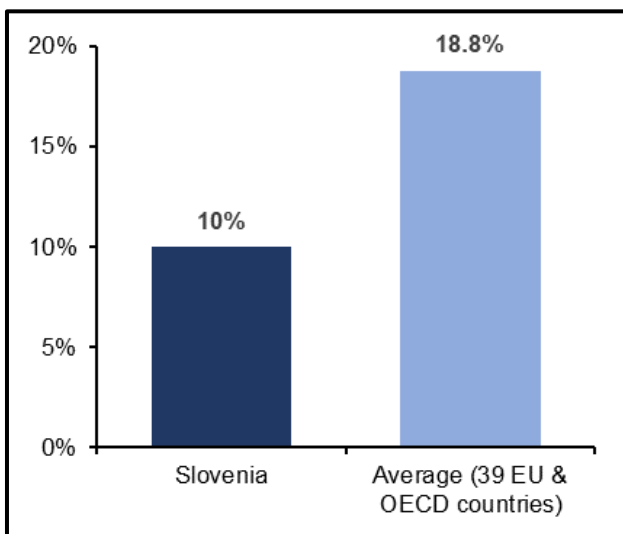
- Mae SCP wedi arwain at wario mwy o arian ar blant, gan gynnwys gwariant sy'n eu galluogi i gymryd rhan mewn cyfleoedd cymdeithasol ac addysgol, er enghraifft:⁹²
 - ✓ Eitemau hanfodol fel bwyd a chewynnau, ac eitemau ychwanegol fel teganau bach neu hufen iâ
 - ✓ Teithiau dydd i'r teulu a gweithgareddau rheolaidd fel grwpiau rhieni a phlant bach
 - ✓ I rieni plant anabl, gwariant ar eitemau meddygol hanfodol ac eitemau sydd wedi'u cynllunio i gefnogi datblygiad neu ddysgu

Slofenia

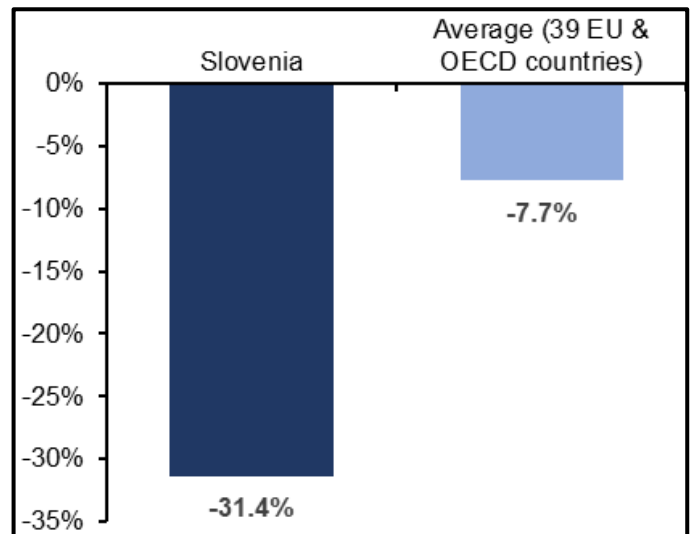
Cefndir

- Mae Slofenia wedi bod yn arweinydd ymhlith gwledydd yr OECD a'r UE am ei pherfformiad o ran trechu tlodi plant⁹³ (Ffigur 7)
- Y gostyngiad cyfartalog yn y gyfradd hon ers 2012-2014 oedd 31.4% (o gymharu â'r gostyngiad cyfartalog o 7.7%), tra gwelodd traean o'r gwledydd a gynhwyswyd gynnydd yn y gyfradd tlodi plant (Ffigur 8)

Ffigur 7. Cyfradd tlodi cymharol plant 2019-2021 yn erbyn cyfartaledd yr OECD a'r UE
Ffynhonnell: UNICEF⁹³
(Ffigur heb fod ar gael yn Gymraeg)



Ffigur 8. Newid yng nghyfradd tlodi cymharol plant yn Slofenia o'i chymharu â Chyfartaledd yr OECD a'r UE rhwng 2012-2014 a 2019-2021
Ffynhonnell: UNICEF⁹³
(Ffigur heb fod ar gael yn Gymraeg)



- Mae strategaethau diweddar i frwydro yn erbyn tlodi plant yn canolbwyntio ar ofal plant ac amddiffyniad cymdeithasol wedi'u cysoni yn unol â safonau rhyngwladol ac Ewropeaidd⁹⁴
- Mae Cynllun Gweithredu Cenedlaethol Gwarant Plant Slofenia (NAP) wedi'i ysbrydoli gan Warant Plant Ewropeaidd 2021⁹⁵ (Ffigur 9) ac yn canolbwyntio ar feysydd sy'n effeithio ar gyfraddau tlodi plant gan gynnwys gofal, addysg, iechyd, maeth a thai

⁹² [Interim Evaluation of Scottish Child Payment \(www.gov.scot\)](http://www.gov.scot)

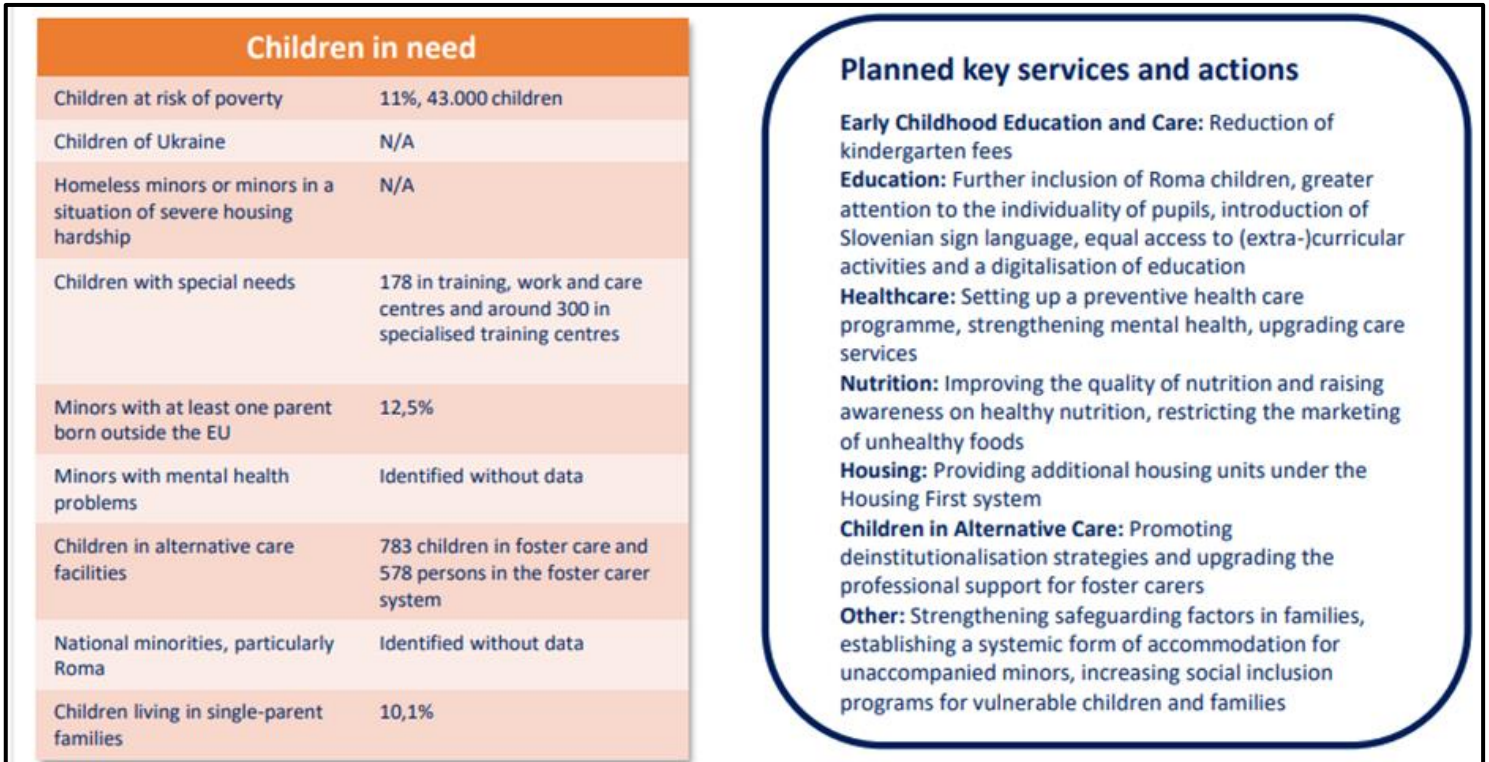
⁹³ [Child Poverty in the Midst of Wealth | UNICEF Office of Global Insight & Policy](#)

⁹⁴ [30th anniversary of the Convention on the Rights of the Child | GOV.SI](#)

⁹⁵ [Slovenia's Child Guarantee National Action Plan – An overview – Eurochild](#)

- ✓ **Mae'n mabwysiadu dull "fframwaith polisi cefnogol"** a argymhellir yn y Warant Plant Ewropeaidd sy'n annog ystyried mesurau galluogi
- ✓ Mae Slofenia yn bwriadu **cynorthwyo teuluoedd yn hytrach na phlentyn yn unig**; y ffordd hon mae trosglwyddo tlodi rhwng cenedlaethau hefyd yn cael ei atal
- ✓ Dyrannodd Slofenia bron **1,280 o welyau i grwpiau ymylol**, gan gynnwys y rhai sy'n wynebu digartrefedd, i fynd i'r afael â'r mater diffyg tai oherwydd rhagfarn^{96,97}

Ffigur 9. Cynllun Gweithredu Cenedlaethol Gwarant Plant Slofenia – Trosolwg – Eurochild
Ffynhonnell: Eurochild⁹⁵ (Ffigur heb fod ar gael yn Gymraeg)



- **Rhoddodd Slofenia flaenoriaeth i iechyd meddwl ieuencid hefyd**, gan lansio Rhaglen Iechyd Meddwl Genedlaethol ac ymrwmo i sefydlu 25 o ganolfannau iechyd meddwl erbyn 2028⁹⁷
- Mae mentrau ledled yr UE hefyd yn cynorthwyo'r wlad fel yn achos **cymorth bwyd** a ddarperir gan y fenter 'Fund for European Aid to the Most Deprived'⁹⁷
- **Mae sawl dull o ddileu tlodi plant wedi bod yn llwyddiannus:**⁹⁸
 - ✓ buddsoddi mewn addysg, iechyd a maeth
 - ✓ darparu budd-daliadau arian parod i deuluoedd
 - ✓ gweithredu diwygiadau i'r farchnad lafur
 - ✓ sicrhau amddiffyniad cymdeithasol digonol
- Mae'r Llywodraeth **yn gweithredu'n benodol ym meysydd cymhellion ariannol**, gan fynd i'r afael â chychwyn a gwella mesurau ariannol i gefnogi teuluoedd^{99,100}
 - ✓ **Grant geni:** budd-dal arian parod untro ar gyfer prynu angenrheidiau plant
 - ✓ **Lwfans rhiant:** a ddarperir i rieni nad oes ganddynt yswiriant diogelu rhieni

⁹⁶ [Efforts to Address Child Poverty in Slovenia - The Borgen Project](#)

⁹⁷ [CHILD GUARANTEE NATIONAL ACTION PLAN OF THE REPUBLIC OF SLOVENIA 2022 - 2030.pdf](#)

⁹⁸ [Slovenia is showing Europe how to tackle child poverty | Euronews](#)

⁹⁹ [SI-ECH-S20-profile.pdf \(eurochild.org\)](#)

¹⁰⁰ [Family rights and benefits | GOV.SI](#)

- ✓ **Budd-dal plant:** atodiad incwm i helpu rhieni i ddarparu ar gyfer cynhaliath, magwraeth ac addysg plant
- ✓ **Lwfans plant anghenion arbennig:** mae rhieni plentyn ag anghenion arbennig yn cael lwfans a thaliad rhannol os bydd incwm yn cael ei golli yn ogystal â rhyddhad ychwanegol
- ✓ **Cefnogaeth i deuluoedd mawr:** mae teulu mawr yn cynnwys mwy na thri o blant a gall geisio lwfans ychwanegol
- ✓ **Gostyngiadau ar ffioedd meithrinfa:** gall rhieni plant sydd wedi cofrestru mewn sefydliadau cyn-ysgol cyhoeddus, sefydliadau cyn-ysgol preifat gyda chonsesiynau, a sefydliadau cyn-ysgol preifat a ariennir o gyllidebau dinesig ofyn am ostyngiad ar ffioedd

Canlyniadau

- Mae Ffigur 10 yn dangos dangosyddion Tlodi SDG sy'n gysylltiedig â phlant ar gyfer Slofenia
- Mae canfyddiadau astudiaeth hydredol o'r **effaith trosglwyddiadau cymdeithasol ar gyfraddau tlogdi** yn Slofenia wedi darganfod bod **trosglwyddiadau ar lefel unigol a lwfansau i deuluoedd** gyda phlant yn ystadegol arwyddocaol¹⁰¹
 - ✓ Yr oeddent yn gysylltiedig â **chynnydd yn y tebygolrwydd o ddianc rhag tlogdi**, o bron i 30% pwynt; mae hyn yn cymharu'n ffafriol â gwledydd eraill o Ddwyrain Ewrop
 - ✓ Priodolir canfyddiadau i weithrediad y **lwfansau teulu a chyffredinolrwydd budd-daliadau teulu eraill** (hy, y grant geni a lwfans teulu mawr)
- **Roedd trosglwyddiadau cymdeithasol** (ac eithrio pensiynau) yn lleihau tlogdi o 37.31% ym mis Rhagfyr 2022¹⁰²

Ffigur 10. Dangosyddion Tlogdi Nodau Datblygiad Cynaliadwy sy'n Gysylltiedig â Phlant Slofenia
Ffynhonnell: UNICEF¹⁰³ (Ffigur heb fod ar gael yn Gymraeg)

Poverty	1.1.1 Children living in households in extreme poverty (%)	0	2022
	1.2.1 Children living below the national poverty line (%)	12	2020
	1.2.1 Proportion of children living below the national poverty line, both sexes (%), Covid projections	–	–
	1.2.2 Children living in poverty in all its dimensions according to national definitions (%)	–	–
	1.3.1 Proportion of child population covered by social protection floors/systems (%)	79	2016
	Legal frameworks that promote, enforce and monitor gender equality in employment and economic benefits	90	2022

¹⁰¹ [Child Poverty in Croatia, Serbia, and Slovenia: The Role of Poverty Persistence and Social Transfers: Eastern European Economics: Vol 61, No 6 \(tandfonline.com\)](#)

¹⁰² [Slovenia - Impact of social transfers \(excluding pensions\) on poverty reduction - 2024 Data 2025 Forecast 2005-2022 Historical \(tradingeconomics.com\)](#)

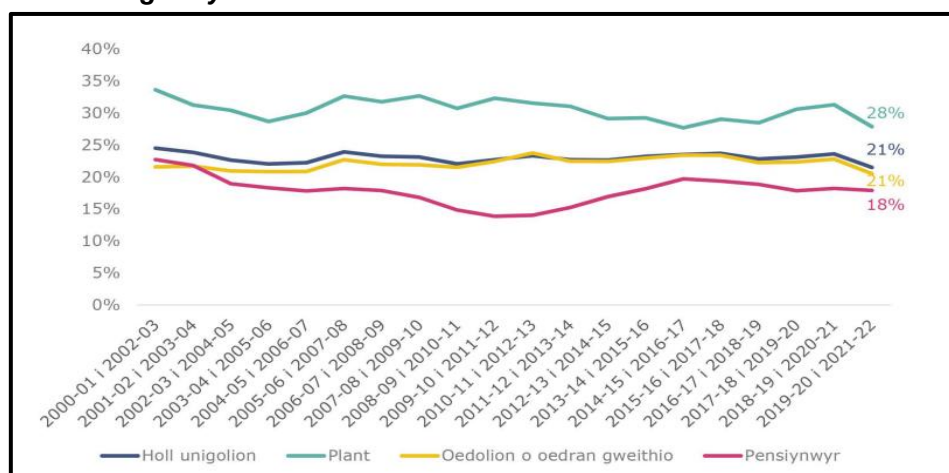
¹⁰³ [Child-Related SDG Progress Assessment for Slovenia - UNICEF DATA](#)

Atodiad: Y cyd-destun Cymreig

- Mae bron i un o bob tri (28%) o blant yng Nghymru yn byw mewn tldi incwm cymharol yn ôl data 2019/20 a 2021/22¹⁰⁴
- Mae cyfraddau tldi wedi aros yn uchel yng Nghymru dros y ddau ddegawd diwethaf, gyda phlant yn gyson yn y perygl mwyaf o fyw mewn tldi o unrhyw grŵp oedran (Ffigur 11)
- Mae rhai grwpiau o blant mewn mwy o berygl o fyw mewn tldi incwm cymharol, gan gynnwys plant mewn teuluoedd un rhiant, plant sy'n byw mewn teuluoedd mwy, plant sy'n byw ag anabledau, plant sy'n perthyn i rai grwpiau ethnig a phlant mewn cartrefi di-waith¹⁰⁵ (Ffigur 12)

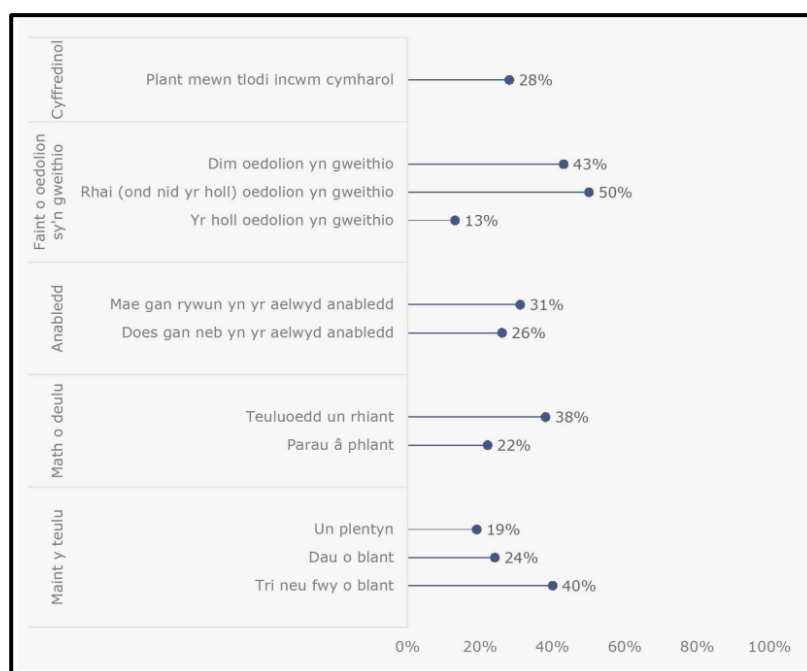
Ffigur 11. Canran yr holl unigolion, plant, oedolion o oedran gweithio a phensiynwyr sy'n byw mewn tldi incwm cymharol yng Nghymru (cyfartaledd o 3 blynedd ariannol)

Ffynhonnell: YstadegauCymru¹⁰⁴



Ffigur 12. Risg plant o fod mewn tldi incwm cymharol yng Nghymru (FYE 2020 i FYE 2022)

Ffynhonnell: Llywodraeth Cymru¹⁰⁵



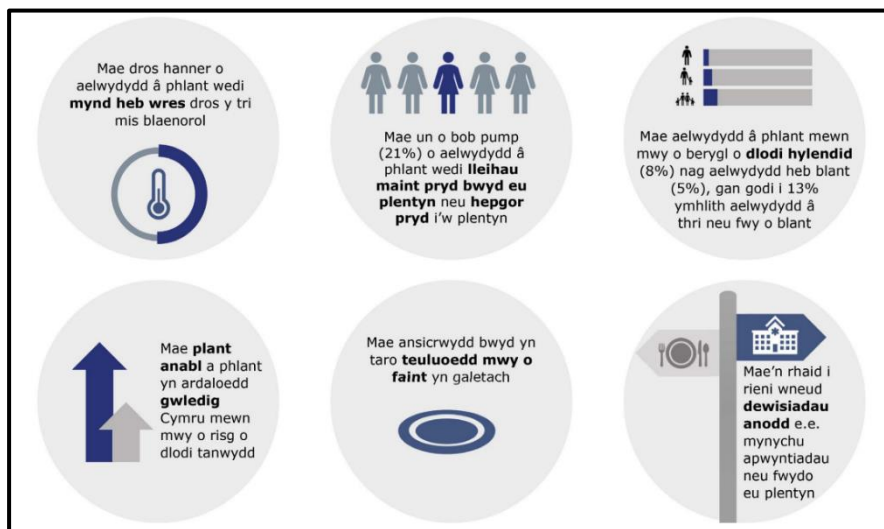
¹⁰⁴ Tldi incwm cymharol: Ebrill 2021 hyd Mawrth 2022.

¹⁰⁵ Canran yr holl unigolion, plant, oedolion o oedran gweithio a phensiynwyr sy'n byw mewn tldi incwm cymharol ar gyfer gwledydd a rhanbarthau yn y DU rhwng y flwyddyn ariannol yn diwedd (FYE) 1995 a FYE 2022 (cyfartaledd o 3 blynedd ariannol).

- Mae cyfran sylweddol o blant Cymru mewn **rîsg uwch o effeithiau negyddol tlodi ar iechyd oherwydd yr argyfwng costau byw** (Ffigur 13), yn arbennig oherwydd **rîsg uwch o:**¹⁰⁶
 - ✓ **tlodi tanwydd:** byw mewn cartrefi oer, llaith, diffyg preifatrwydd/gorlenwi;
 - ✓ **ansicrwydd bwyd:** diffyg mynediad at ddigon o fwyd (maethlon);
 - ✓ **tlodi trafndiaeth:** lleihau teithiau oherwydd bod trafndiaeth yn dod yn llai fforddiadwy;
 - ✓ **tlodi mislif neu hylendid:** methu â fforddio cynhyrchion mislif neu gynhyrchion sydd eu hangen ar gyfer gofal sylfaenol a glendid (ee sebon, glanedydd golchi dillad).

Ffigur 13. Tystiolaeth allweddol ar effeithiau uniongyrchol yr argyfwng costau byw ar iechyd a llesiant plant

Ffynhonnell: Iechyd Cyhoeddus Cymru¹⁶



- **Mae nawdd cymdeithasol** yn faes polisi allweddol wrth fynd i'r afael â thlodi plant, ond mae llawer o agweddau hollbwysig y tu allan i gylch gwaith cymwyseddu datganoledig Llywodraeth Cymru (e.e. credyd cynhwysol, lwfans ceisio gwaith, cymhorthdal incwm, credyd treth plant)¹⁰⁷
- Bu **gostyngiad parhaus yn y budd-daliadau lles sydd ar gael i deuluoedd â phlanners 2010**,^{108,109} gyda newidiadau ar lefel y DU, gan gynnwys y terfyn dau blentyn a chyflwyno'r cap ar fudd-daliadau
- Mae tystiolaeth yn awgrymu bod y **gostyngiadau lles hyn wedi effeithio'n anghymesur ar blant sy'n byw yn yr ardaloedd lleiaf cefnog**, gan arwain at gynydd mewn tlodi plant a chanlyniadau iechyd gwaeth yn y meysydd hyn, gan gynnwys cynnydd mewn cyfraddau marwolaethau babanod¹¹⁰
- **Mae ffactorau cyfun** sy'n cyfrannu at y rîsg y bydd plant yn byw mewn tlodi cymharol yn cynnwys¹¹¹: **gwaith ansicr; costau gofal plant uchel; gostyngiad mewn budd-daliadau lles; a stigma**

¹⁰⁶ [ICC-Adroddiad Plant a'r argyfwng costau byw \(phwhoccc.co.uk\)](http://www.hoccc.co.uk)

¹⁰⁷ [The Benefits System in Wales - Welsh Affairs Committee \(parliament.uk\)](http://parliament.uk)

¹⁰⁸ [An intergenerational audit for the UK](http://www.gov.uk)

¹⁰⁹ [Assessing the impact of rising child poverty on the unprecedented rise in infant mortality in England, 2000–2017: time trend analysis](http://www.gov.uk)

¹¹⁰ [Life-course socioeconomic position and change in quality of life among older adults: evidence for the role of a critical period, accumulation of exposure and social mobility](http://www.gov.uk)

¹¹¹ [Poverty and social exclusion: review of international evidence on early childhood education and care](http://www.gov.uk)

- Mae toriadau mewn termau real i daliadau lles yn rhyngweithio â **mynychder uchel o waith ansicr, cyflog isel, a chostau gofal plant uchel**, y tu allan i oriau a ariennir gan y llywodraeth^{112,113}
- **Nid yw cyflogaeth bob amser yn cynnig llwybr allan o dlodi a/neu bod rhieni ddim bob amser yn gallu ‘fforddio gweithio’ gan gynyddu’r risg y bydd plant yng Nghymru yn byw mewn tlodi**¹¹⁴
- **Mae gan boblogaeth Cymru gyflogau cyfartalog is** o gymharu â gwledydd eraill y DU¹¹⁵
- **Ym mis Ionawr 2024, cyhoeddodd Llywodraeth Cymru Strategaeth Tlodi Plant Cymru**,¹¹⁶ gan adnewyddu strategaeth flaenorol 2015. Mae gan y strategaeth **5 amcan tymor hir**:
 - 1) Lleihau costau a gwneud y mwyaf o incwm teuluoedd
 - 2) Creu llwybrau allan o dlodi fel bod plant a phobl ifanc a’u teuluoedd yn cael cyfleoedd i wireddu eu potensial
 - 3) Cefnogi lles plant a theuluoedd a gwneud yn siŵr bod gwaith ar draws Llywodraeth Cymru yn cyflawni ar gyfer plant sy’n byw mewn tlodi
 - 4) Sicrhau bod plant, pobl ifanc a’u teuluoedd yn cael eu trin ag urddas a pharch gan y bobl a’r gwasanaethau sy’n rhyngweithio â nhw ac yn eu cefnogi ac i herio stigma tlodi
 - 5) Sicrhau bod gweithio trawslywodraethol effeithiol ar lefel genedlaethol yn galluogi cydweithio cryf ar lefel ranbarthol a lleol
- Er nad oes gan Lywodraeth Cymru a chyrrff cyhoeddus eraill **yng Nghymru bŵer llawn dros feysydd polisi sy’n ysgogwyr pwysig cyfraddau tlodi plant yng Nghymru, gellir defnyddio sawl sbardun polisi i ysgogi newid**:¹¹⁷
 - ✓ **Mae Deddf Llesiant Cenedlaethau’r Dyfodol (Cymru)** yn galw ar gyrff cyhoeddus i wneud y mwyaf o’u cyfraniad at nodau llesiant perthnasol; i ddefnyddio meddwl, cydweithredu ac atal hirdymor er budd cenedlaethau’r dyfodol
 - ✓ Mae’r **Ddyletswydd Economaidd-Gymdeithasol** yn ei gwneud yn ofynnol i gyrff cyhoeddus ystyried effaith eu penderfyniadau strategol ar y rhai sy’n byw mewn tlodi neu mewn perygl o dlodi er mwyn gwella eu profiadau a’u canlyniadau
 - ✓ Mae Llywodraeth Cymru wedi ymrwymo i **Gonfensiwn y Cenhedloedd Unedig ar Hawliau'r Plentyn**, sy’n nodi bod gan blant yr hawl i fod yn ddiogel, i chwarae, i gael addysg, i fod yn iach ac i fod yn hapus ac yn cydnabod bod angen ystyriaeth benodol oherwydd anghenion gofal ac amddiffyn penodol plant a phobl ifanc
 - ✓ Mae **Mesur Plant a Theuluoedd (Cymru) 2010** yn darparu fframwaith deddfwriaethol i ysgogi ymrwymadau Llywodraeth Cymru i leihau tlodi plant
 - ✓ Mae Llywodraeth Cymru wedi ymrwymo i **ddull 'iechyd ym mhob polisi' a chymhwyso Asesiad o'r Effaith ar Iechyd**. Mae hyn yn galw ar y rhai sy’n gwneud penderfyniadau i ystyried sut y gallai polisiâu a chymau gweithredu effeithio ar iechyd a llesiant y boblogaeth, yn ogystal â sut y gall grwpiau poblogaeth (gan gynnwys plant) gael eu heffeithio
- Mae cyd-destun polisi unigryw Cymru yn darparu amgylchedd galluogi i gyrff cyhoeddus (ac eraill) flaenoriaethu camau gweithredu sy’n amddiffyn plant yng Nghymru rhag effeithiau tlodi nawr ac yn y dyfodol, a chymau gweithredu sy’n mynd i’r afael ag achosion sylfaenol iechyd a llesiant gwael

¹¹² [Low Pay Britain 2022: Low pay and insecurity in the UK labour market](#)

¹¹³ [Health Equity in England: The Marmot Review 10 years on](#)

¹¹⁴ [Poverty and social exclusion: review of international evidence on early childhood education and care](#)

¹¹⁵ [Average \(median\) gross weekly earnings by UK country - English region and year \(£\)](#)

¹¹⁶ [Strategaeth Tlodi Plant Cymru LLYW CYMRU](#)

¹¹⁷ [CC-Adroddiad Plant a'r argyfwng costau byw \(phwwhoc.co.uk\)](#)

Mae'r adroddiadau Sganio a Dysgu Gorwelion Rhyngwladol yn cael eu datblygu gan y Tîm Iechyd Rhyngwladol / y Ganolfan Cydlynu Iechyd Ryngwladol (IHCC) yng Nghanolfan Gydweithredol ar Fuddsoddi ar gyfer Iechyd a Llesiant WHO (WHO CC), Iechyd Cyhoeddus Cymru.

Cyfarwyddwr Cenedlaethol Polisi ac Iechyd Rhyngwladol, WHC CC: Sumina Azam
Arweinydd Iechyd Rhyngwladol a Dirprwy Gyfarwyddwr WHO CC: Mariana Dyakova
Awduron a chyfranwyr: Leah Silva, Lauren Couzens, Daniela Stewart, Rachel Bennett, Zuwaira Hashim, Rhiannon Griffiths, Jo Peden, Mariana Dyakova
Diolch arbennig i Manon Roberts am ei chyfraniadau

Cysylltiadau: Leah.Silva@wales.nhs.uk; Mariana.Dyakova@wales.nhs.uk

Mae pob adroddiad ar gael yn: <https://phwwhocc.co.uk/covid-19/international-horizon-scanning/>

phwwhocc.co.uk



[@phwwhocc](https://twitter.com/phwwhocc)



[/Phwwhocc](https://www.facebook.com/Phwwhocc)

**Canolfan Gydweithredol Sefydliad
Iechyd y Byd ar Fuddsoddi
ar gyfer Iechyd a Llesiant**



**World Health Organization
Collaborating Centre on Investment
for Health and Well-being**