

Siarter ar gyfer Partneriaethau Iechyd
Rhyngwladol yng Nghymru

CYSYLLTU POBL, RHANNU GWYBODAETH, GWELLA IECHYD
www.internationalhealth.wales.nhs.uk

Y Siarter ar gyfer Partneriaethau Iechyd Rhyngwladol: Pecyn cymorth gweithredu

Rhagair



Mae'r IHCC yn rhaglen waith ar draws GIG Cymru, a sefydlwyd yn 2013 yn dilyn argymhellion a nodwyd gan ddogfen bolisi Llywodraeth Cymru 'Iechyd yng Nghymru a Thu Hwnt i'w Ffiniau: Fframwaith Galluogi ar gyfer Cysylltu'n Rhyngwladol ym Maes Iechyd' (Llywodraeth Cymru, 2012).

Mae'n gwasanaethu fel canolbwynt ar gyfer rhannu gwybodaeth, cyfnewid gwybodaeth, cydweithredu a rhwydweithio ar gyfer GIG Cymru ar draws y DU, Ewrop a'r byd. Mae'n hybu, yn hwyluso ac yn galluogi partneriaethau rhyngwladol, galluogrwydd a meithrin gallu, a llywodraethu da. Trwy'r gweithrediadau hyn, nod yr IHCC yw cynyddu enillion posibl i Gymru, lleihau dyblygu ymdrechion ac adnoddau, a chefnogi system iechyd sydd yn gyfrifol yn fyd-eang, yn ogystal â bod yn fwy teg, cydnerth a ffyniannus.

Mae gan yr IHCC safle penodol, rhwng y llywodraeth, y system iechyd a sectorau perthnasol eraill. O'r safle penodol hwn, mae'n gweithio i gefnogi rhwydweithio a chydweithredu rhyngwladol sydd yn edrych i'r dyfodol, llywodraethu da, mewnwelediad systemau a chyfrannu at iechyd byd-eang a datblygu cynaliadwy. Caiff ei waith ei alluogi gan Iechyd Cyhoeddus Cymru, mewn cydweithrediaeth â Byrddau Iechyd ac Ymddiriedolaethau GIG Cymru.

Mewn partneriaeth â rhanddeiliaid cenedlaethol a rhyngwladol, datblygodd yr IHCC [y Siarter ar gyfer Partneriaethau Iechyd Rhyngwladol yng Nghymru](#) (y Siarter) (IHCC, 2014). Mae'r Siarter yn nodi gwerthoedd ac egwyddorion cyffredin ar gyfer gwaith rhyngwladol ar draws y GIG.

Yn 2014, addawodd pob Bwrdd Iechyd ac Ymddiriedolaeth GIG yng Nghymru i weithredu'r Siarter, gan ymrwymo i wella cyfrifoldeb sefydliadol, gwaith partneriaeth cyfatebol, arfer da a llywodraethu cadarn mewn partneriaethau iechyd rhyngwladol.

Ers hynny, mae'r IHCC a'r addewid unigryw ar draws GIG Cymru i weithredu'r Siarter, wedi cael sylw ar draws y DU, Ewrop a thu hwnt. Mae Cymru'n datblygu enw da yn rhyngwladol am gryfder a chyflawniadau ein partneriaethau iechyd ar draws y byd. Mae gweithredu'r Siarter hefyd yn cefnogi camau tuag at Ddeddf Llesiant Cenedlaethau'r Dyfodol (Cymru) 2015.

Mae llywodraethu cadarn yn hanfodol ar gyfer gweithredu'r Siarter a'r Strategaeth Iechyd Rhyngwladol yn llwyddiannus. Wrth gydweithio ar Iechyd Rhyngwladol, mae Byrddau Iechyd ac Ymddiriedolaethau yn GIG Cymru wedi datblygu offer, canllawiau a dogfennau yr ydym bellach yn eu rhannu, ynghyd â chysylltiadau defnyddiol ar ffurf Pecyn Cymorth Gweithredu'r Siarter. Ein gobaith yw y bydd yn rhoi deunydd defnyddiol i ni ar gyfer pawb sydd yn gysylltiedig ag annog cysylltiadau iechyd rhyngwladol trwy Rwydwaith Cysylltiadau Iechyd Cymru o Blaid Affrica a phartneriaethau allweddol eraill.

Mae'r pecyn cymorth hwn yn adnodd byw ar y we fydd yn cael ei ychwanegu gan bob partner trwy grŵp Gweithredu'r Siarter, sydd wedi cael cynrychiolaeth eang gan bob Bwrdd Iechyd ac Ymddiriedolaeth yng Nghymru a phartneriaid allweddol. Ymunwch a ni i'w ddatblygu a helpwch i gryfhau'r fframwaith ar gyfer partneriaethau iechyd rhyngwladol yng Nghymru.

Cofion,

Jan Williams OBE FRSPH

Cadeirydd, Iechyd Cyhoeddus Cymru

Cysylltwch â ni

Y Ganolfan Ryngwladol Cydlynau Iechyd
Ymddiriedolaeth GIG Iechyd Cyhoeddus Cymru
Rhif 2 Cwr y Ddinas, 5ed Llawr, Stryd Tyndall, Caerdydd CF10 4BZ

Ebost: International.health@wales.nhs.uk
Ffoniwch ni: 02920 227744

Cynnwys



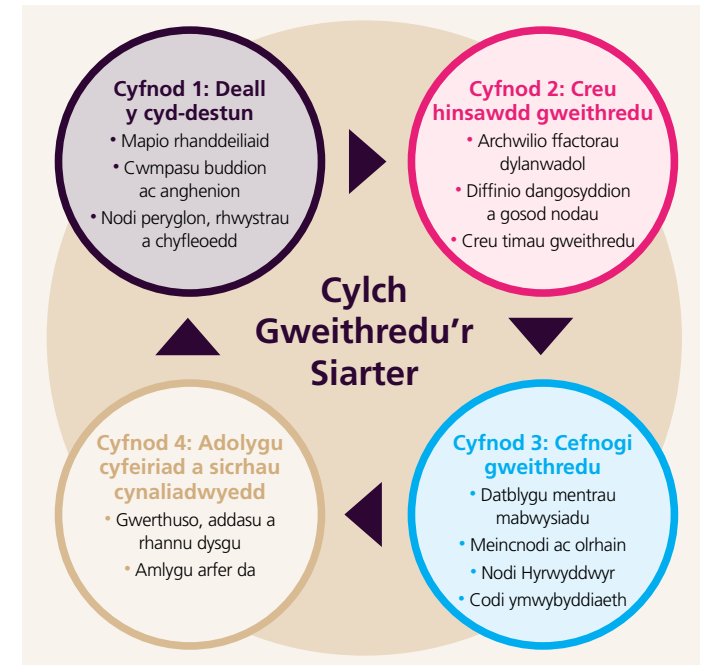
Datblygu'r pecyn cymorth hwn

Gweithredu'r Siarter ar gyfer Partneriaethau Iechyd Rhyngwladol yng Nghymru

Mae llywodraethu cadarn yn hanfodol ar gyfer gweithredu'r Siarter yn llwyddiannus. Wrth gydweithio ar Iechyd Rhyngwladol, mae Byrddau Iechyd ac Ymddiriedolaethau'r GIG yng Nghymru wedi datblygu offer, canllawiau a dogfennau, ynghyd â dolenni defnyddiol ar ffurf y Pecyn Cymorth Gweithredu'r Siarter i gynorthwyo gyda'r cylch gweithredu (Ffigur 1)

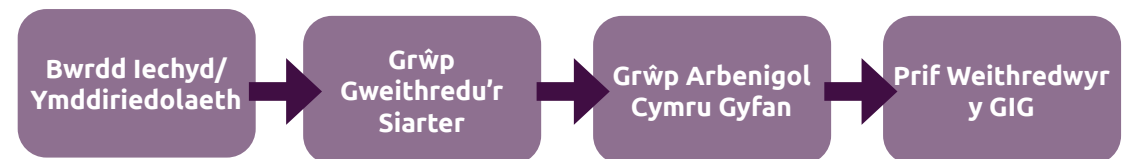
Mae'r pecyn cymorth wedi ei ddylunio i gynorthwyo llofnodwyr y Siarter i'w weithredu'n llwyddiannus ac yn gyson, gan gyflawni'r addewid a wnaed gan Fyrddau Iechyd ac Ymddiriedolaethau.

Mae wedi ei rannu'n bedair adran, sydd yn annog byrddau iechyd ac ymddiriedolaethau i arddangos:



Ffigur 1: Cylch Gweithredu'r Siarter

Mae cynnyrch y pecyn cymorth hwn wedi mynd trwy broses gymeradwyo, fel y nodir yn y diagram isod (Ffigur 2)



Ffigur 2: Proses gymeradwyo'r pecyn cymorth gweithredu'r Siarter

Llofnodwyr y Siarter

Y Gweinidog Iechyd a Gwasanaethau Cymdeithasol

Cyfarwyddwr Cyffredinol Iechyd a Gwasanaethau Cymdeithasol/Phrif Weithredwr GIG Cymru

Bwrdd Iechyd Prifysgol Aneurin Bevan

Bwrdd Iechyd Addysgu Powys

Bwrdd Iechyd Prifysgol Betsi Cadwaladr

Iechyd Cyhoeddus Cymru

Bwrdd Iechyd Prifysgol Caerdydd a'r Fro

Bwrdd Iechyd Prifysgol Bae Abertawe

Bwrdd Iechyd Prifysgol Cwm Taf Morgannwg

Ymddiriedolaeth GIG Prifysgol Felindre

Bwrdd Iechyd Prifysgol Hywel Dda

Ymddiriedolaeth GIG Gwasanaethau
Ambiwllans Cymru

Gwasanaeth Gwybodeg GIG Cymru

Cydwasaethau GIG Cymru

Llofnodwyr Cyswllt:

Comisiwn Bevan • Hub Cymru Africa

Y Ganolfan Genedlaethol ar gyfer Ymchwil Iechyd a Lles y Boblogaeth
Rhwydwaith Cysylltiadau Iechyd Cymru o Blaid Affrica

Cyfrifoldebau Sefydliadol

Mae ymrwymiad ac ymgysylltu sefydliadol cryf yn hanfodol ar gyfer partneriaethau iechyd rhyngwladol llwyddiannus. Mae hyn yn cynnwys cefnogaeth ar gyfer absenoldeb, darparu adnoddau i gefnogi datblygu partneriaethau a phrosesau adrodd ar lefel weithredol yn ymwneud â phartneriaethau rhyngwladol.



Cyfrifoldebau Sefydliadol

Dogfennau gweithredu

OR1 Gwyliau Arbennig

OR2 Datblygiad Proffesiynol Parhaus

OR3 Dysgu Cydfuddiannol a Rhannu'r Gwersi a Ddysgwyd

OR7 Ymateb Dyngarol Brys Rhyngwladol

OR8 Arweinydd Iechyd Rhyngwladol

Gwaith Partneriaeth Cyfatebol

Mae perthynas gydweithredol rhwng dwy blaid neu fwy yn seiliedig ar ymddiriedaeth, cydraddoldeb parch ar y ddwy ochr a dealltwriaeth. Trwy'r Siarter, mae sefydliadau yn gweithio i ddatblygu partneriaethau cryf, gweithredol a pharchus gyda sefydliadau iechnyd ar draws Cymru, y DU ac ar draws y byd. Bydd hyn yn arwain at ganlyniadau iechnyd byd-eang gwell, a dysgu gwell i GIG Cymru.



Gwaith Partneriaeth Cyfatebol

Dogfennau gweithredu

RW1 Gwella Bywydau a Gwneud Dim Niwed

RW2 Parch, Tegwch ac Uniondeb

RW3 Rheoli Risg mewn Teithio Proffesiynol

RW4 Systemau Iechyd mewn Gwledydd Datblygol

RW5 Nodi Cyfleoedd

RW6 Alltudiaeth

Arfer Da

Dylid annog rhannu arfer da rhwng sefydliadau yn GIG Cymru a thu hwnt a hefyd rhwng Cysylltiadau Iechyd.

Mae'r Siarter yn rhoi blaenoriaeth i ymagwedd sy'n seiliedig ar dystiolaeth sydd yn tanategu pob polisi, rhaglen ac ymyrraeth newydd. Mae'n chwilio am ganlyniadau cadarnhaol i'w dathlu a'u gweithredu'n eang; ac mae'n meithrin diwylliant agored sydd yn barod i ddysgu. Mae hyn yn hanfodol ar gyfer timau, sefydliadau a phrosiectau effeithiol a chydweithredol.



Arfer Da

Dogfennau gweithredu

GP1 Ansawdd ac Ymarfer yn Seiliedig ar Dystiolaeth

GP2 Aseu Anghenion

GP3 Monitro a Gwerthuso

Llywodraethu Cadarn

Mae nodau, amcanion a meysydd cyfrifoldeb clir, sydd wedi eu cytuno, ar gyfer pob partner sydd yn rhan o bartneriaeth, yn hanfodol. Mae'r Siarter yn ysgogi datblygu a gweithredu modelau llywodraethu cadarn sydd yn hwyluso partneriaethau tryloyw, effeithiol gyda llinellau cyfrifoldeb ac atebolrwydd clir. Mae llywodraethu da yn hanfodol i wella canlyniadau iechyd ar draws y byd.



Llywodraethu Cadarn

Dogfennau gweithredu

SG1 Trefniadau Ffurfiol

SG1.1 Memorandwm Cyd-ddealltwriaeth Drafft

SG1.2 Sut i sefydlu grŵp iechyd rhyngwladol

SG2 Risg mewn Partneriaethau

SG3 Effeithiolrwydd ac Effeithlonrwydd Cost

SG4 Effaith Adrodd

Astudiaethau Achos



Mae'r prosiect hefyd yn cynnwys partneriaeth gweithredu. Mae Mastermind yn dalyn mudiol ledyngs byd ar ffwr o'r masnachol mwyaf weithredu gwasanaethau e-CBT yn benodiog y'r llywodraeth ym 2015 a bydd yn gweithredu er mwyn paratoi ar gyfer cynhyrwy e-CBT mewn ardaloedd eraill o'r UE.

Mae CareWell a Mastermind yn cael eu harfannu trwy'r un ffrwd arantnu. Mae'r rannu h

19

Beth yw Llwyddiant?

Mae'r astudiaethau achos canlynol wedi cael eu dewis i ddangos yr ystod eang o bartneriaethau, rhyngwladol yng Nghymru.

01 Partneriaeth Iechyd Ewropeaidd yn Arddangos y Defnydd o Dechnoleg i ddatblygu gofaliad iechyd

Ibheoli Anwylderau Iechyd Meddwl trwy Datblygiadau mewn Technoleg a Gwasanaethau (Mastermind) a Gofaliad Iechyd a Defnyddio Technoleg (CareWell): Bwrdd Addysgu Iechyd Powys.

Yma cair dwy enghraifft o brosiectau wedi eu hysgrifannu gan y UE sy'n cael eu gwneud yn llwyrdd Addysgu Iechyd Powys.

Gweithio gydwethedol i weithredu gwasanaethau iechyd meddwl ym Mhowys.

Mae Bwrdd Addysgu Iechyd Powys (PIH) yn gweithredu fel ymddiriedolaeth ar gyfer y prosiectau Mastermind a CareWell. Datblygiad y cydwethedol trwy gyrraedd a sefydlu heol yng Nghymru oedd i ddatblygu Ewropeaidd yn barod. Roedd partneriaethau yng Nghymru i sefydlu heol oedd mewn yn gydwethedol a'r Ewropeaidd yn galluogi PIH i fod yn gyfrifwrdd a phrosiect Ewropeaidd ac mae wedi creu systemau ar gyfer ymddiriedolaeth i'w datblygu a sefydlu ymwybyddiaethau ei hun.

Mae hon yn enghraifft o'r ffordd y gall defnyddio Cytid Ewropeaidd feddwl arian iechyd.

Mae'r prosiect CareWell yn canolbwyntio ar atynwch perfformiad ar y defnyddio o'r TG i gefnogi datblygu gofaliad iechyd. Y bod hyn yn rhesychu'r awyrgambyddiaeth a goffa

cyfnewidiad cymhleth, sydd mewn perig mawr o gaer ei datblygu i ddarparu gwasanaeth gofaliad ac ydydd angen ystyrd o ymgybiaeth iefel uchel a'rwydded eu heolwyrdd a'w defnyddio cymryd i'w hysgrifnu. Mae hyn yn afeiriog o berfformiad i iechyd PIH am fod gan y prosiectau holl hyn sy'n ystyro'n gyffwrdd yng Nghymru.

Mae'r prosiect Mastermind yn seiliedig ar ymgyrddau a'r braff ar draws Ewrop, a bydd yn pwyso gweithredu Therapi Iechyd a Defnyddio Technoleg (e-CBT) ar draws PIH. Mae'n law, gall PIH datblygu yn etafwrdd ar gyfer Cymru, yn seiliedig ar ffordd cyffwrdd wedi'u sefydlu.

Strycwlth CareWell a Mastermind

CareWell wedi ei sefydlu trwy arweinydd prosiect yng Ngwlad y Barc sydd wedi dod i'r wyneb iechyd prosiectau datblygu ymgyrddiaeth yn areola'r UE i fwrto cymryd ar ran y consortïwm eiddoedd, a hefyd i'w rannu ymgyrddiaeth yn areola'r UE i fwrto cymryd gwaith o weithredu'r prosiect, a chyfyngio ar UE i ddarparu adrodd. Mae'r consortïwm yn cynnwys y sefydliadau canlynol: CareWell a Bwrdd, Silesia Iechyd, CareWell a Bwrdd, Veneto a Puglia, yr Iddal, a Phwys, Cymru.

02 Partneriaethau Iechyd Indiaidd yn Arddangos Cryfhau Systemau Iechyd yn y Wlad

Sally Venn, Cyngyrdad Meddygol Gofaliad Iechyd Cymru

Mae hon yn enghraifft sy'n arddangos sut y gall gweithredu gyda systemau yn y wlad roi buddion gwirioneddol i gynhyrdd iechyd mewn arddangos.

Mae'r Gofaliad Iechyd Sifftennol yn y'r India heb ei ddatblygu ddiogen gyda'r hysgrifwrdd a'r ddiogen llywodraeth India wedi sefydlu gofaliad iechyd yn areola'r, oedd iechyd, yn holl'r ffordd o dan hysgrifwrdd ym hysgrifwrdd o'r allu a'r ddiogen. Mae gan Cymru system sy'n cael ei hysgrifnu gan ddiogen ym hysgrifwrdd a'r ddiogen. Mae gan Cymru system sy'n cael ei hysgrifnu gan ddiogen ym hysgrifwrdd a'r ddiogen. Mae gan Cymru system sy'n cael ei hysgrifnu gan ddiogen ym hysgrifwrdd a'r ddiogen.

Buddlon i boblogaeth Cymru

Ein prosiect hwn ydydd y prosiect o'r ffordd i'w hysgrifnu a'r ddiogen o'r ddiogen i'r ddiogen a'r ddiogen. Mae'r ddiogen ym hysgrifwrdd a'r ddiogen.



Tudalen gyntaf | Gweld y dudalen flaenorol

18

Tudalen gyntaf | Gweld y dudalen flaenorol

Adnoddau defnyddiol

Awduron a Chyfranwyr

Datblygwyd y pecyn cymorth hwn gan Ganolfan Ryngwladol Cydlynu Iechyd, Polisi ac Iechyd Rhyngwladol, Canolfan Gydweithredol WHO ar Fuddsoddi ar gyfer Iechyd a Llesiant yn Iechyd Cyhoeddus Cymru: Lauren Couzens, Dr Gill Richardson, Dr Marc Davies, Lucy Fagan, Michael Darke a Sarah James; a Grŵp Gweithredu'r Siarter, sydd yn cynnwys cynrychiolwyr o bob Bwrdd Iechyd ac Ymddiriedolaeth yng Nghymru, Rhwydweithiau Cysylltiadau Iechyd Cymru o Blaid Affrica a Llywodraeth Cymru.

Cydnabyddiaeth

Diolch arbennig i aelodau Grŵp Gweithredu'r Siarter am eu cyfraniadau i gynnwys y pecyn cymorth. Diolch o galon i'r Athro Mark A. Bellis a Dr Mariana Dyakova, Iechyd Cyhoeddus Cymru am eu cefnogaeth i'r pecyn cymorth, gwaith Canolfan Ryngwladol Cydlynu Iechyd a gweithredu'r Siarter ar gyfer Partneriaethau Iechyd Rhyngwladol yng Nghymru.



GIG
CYMRU
NHS
WALES

Ymddiriedolaeth GIG
Gwasanaethau Ambiwylans Cymru
Welsh Ambulance Services
NHS Trust

Ymddiriedolaeth GIG Gwasanaeth Ambiwylans Cymru (WAST): uwchraddio ymgysylltu rhyngwladol i wella iechyd gartref a thramor

Mae WAST wedi uwchraddio ymgysylltu rhyngwladol i fanteisio ar y buddion o rannu profiadau ac ymagweddau tuag at leddfau heriau cyffredin, fel cynnydd yn y galw, pwysau ariannol, anghydraddoldebau iechyd a phoblogaeth sy'n heneiddio, sy'n wynebu gwasanaethau ar draws y byd. Mae cwmpas ymgysylltu rhyngwladol wedi bod ar sawl ffurf.

Ar lefel leol, mae WAST wedi croesawu uwch reolwyr a meddygon o Ganada, Denmarc a Gwasanaethau Meddygol Brys Gorllewin Awstralia a De Awstralia. Archwiliodd y ddirprwyaeth fentrau gwelliant clinigol, cyddestun gweithredol a thaith trawsnewid gwasanaeth yr Ymddiriedolaeth, oedd yn canolbwyntio ar wella canlyniadau clinigol a phrofiad cleifion. Dysgwyd hefyd am fentrau

gofal iechyd darbodus a'r model ymateb clinigol newydd a'i fuddion i gleifion a staff, fel yr hwyluswyd trwy brofiadau uniongyrchol. Trafodwyd heriau cyffredin a chyfleoedd sy'n wynebu systemau iechyd rhyngwladol a buddion gweithio ar y ddwy ochr.

Ar lefel rhyngwladol, ymwelodd tîm o staff WAST ag India ynghyd â chydweithwyr o Wasanaethau Ambiwylans Llundain a'r De Orllewin a Brigâd dân Llundain. Rhannodd y tîm eu gwybodaeth a'u sgiliau, a rhoi hyfforddiant cymorth cyntaf i staff a phlant ysgol yn Amritsar a Jamshedpur. Cawsant y wobwr Tîm Her Elusenol gan Gymdeithas Gwasanaeth Tân Asia.

Mae sawl parafeddyg o WAST hefyd wedi ymuno â chymuned ymarfer UK-Med ac maent wedi bod ar alwad yn ystod 2017 i baratoi ar gyfer ymdrin â thrawma, argyfyngau meddygol ac iechyd y cyhoedd yn unol â nodau Sefydliad Iechyd y Byd.

I ganfod mwy:

<http://www.ambulance.wales.nhs.uk/?gclid=1516&pageid=2&lan=en>

Bwrdd Iechyd Prifysgol Hywel Dda (BIPHD): Ilofnodi cytundeb gefeillio rhyngwladol i wella iechyd meddwl

Yn 2015, sefydlodd BIPHD Gytundeb Cydweithredu Gefeillio Rhyngwladol gydag Adran Gwasanaeth Iechyd Meddwl Trieste yn yr Eidal, sy'n cael ei chydabod gan WHO fel canolfan ragoriaeth ar gyfer adferiad iechyd meddwl.

Gyda chefnogaeth gan Rwydwaith Rhyngwladol Cydweithredu ar Iechyd Meddwl, nod y cytundeb yw gwella ansawdd mewn gwasanaethau iechyd meddwl cymunedol, rhannu arfer gorau a dod â gwybodaeth a sgiliau i Gymru i wella iechyd dinasyddion Cymru. Hyd yn hyn, mae'r cydweithredu wedi arwain at Setiau Dysgu Gweithredol, rhaglenni cyfnewid staff (yn cynnwys rhanddeiliaid ehangach, defnyddwyr gwasanaeth a gofawyr), a mentora a chymorth i bob gwasanaeth, yn cynnwys hyfforddiant, seminarau a digwyddiadau ar y cyd.

Yn 2017, rhoddodd cynrychiolwyr BIPHD gyflwyniad ar y Rhaglen Trawsnewid Iechyd Meddwl yn y Gyngres Iechyd Meddwl

Rhyngwladol, ddaeth â mwy na 150 o gynadleddwyr ynghyd, yn cynnwys arbenigwyr o Gymru, Lloegr, Iwerddon, yr Eidal, Awstralia, Gweriniaeth Tsiec, Gwlad Pwyl a Malaysia. Rhoddodd y gynhadledd ystod o safbwyntiau rhyngwladol a dysgu ar drawsnewid diwylliant gwasanaethau iechyd meddwl, gyda ffocws ar wella gwasanaethau gan ddefnyddio dulliau a mesurau yn seiliedig ar dystiolaeth.

Mae'r Bwrdd Iechyd yng Ngweriniaeth Tsiec hefyd wedi mynd at BIPHD i'w hysbysu ynghylch y trawsnewid sydd wedi ei gynllunio yn ymwneud â gwasanaethau Iechyd Meddwl. Bydd cynrychiolwyr o Gyfarwyddiaeth Iechyd Meddwl BIPHD yn cefnogi Gweriniaeth Tsiec dros y flwyddyn nesaf i ddechrau'r broses hon ac maent wedi cael eu cysylltu'n ffurfiol gan Rwydwaith Rhyngwladol Cydweithredu ar Iechyd Meddwl.

I ganfod mwy:

<http://www.wales.nhs.uk/sitesplus/862/newyddion/37440>





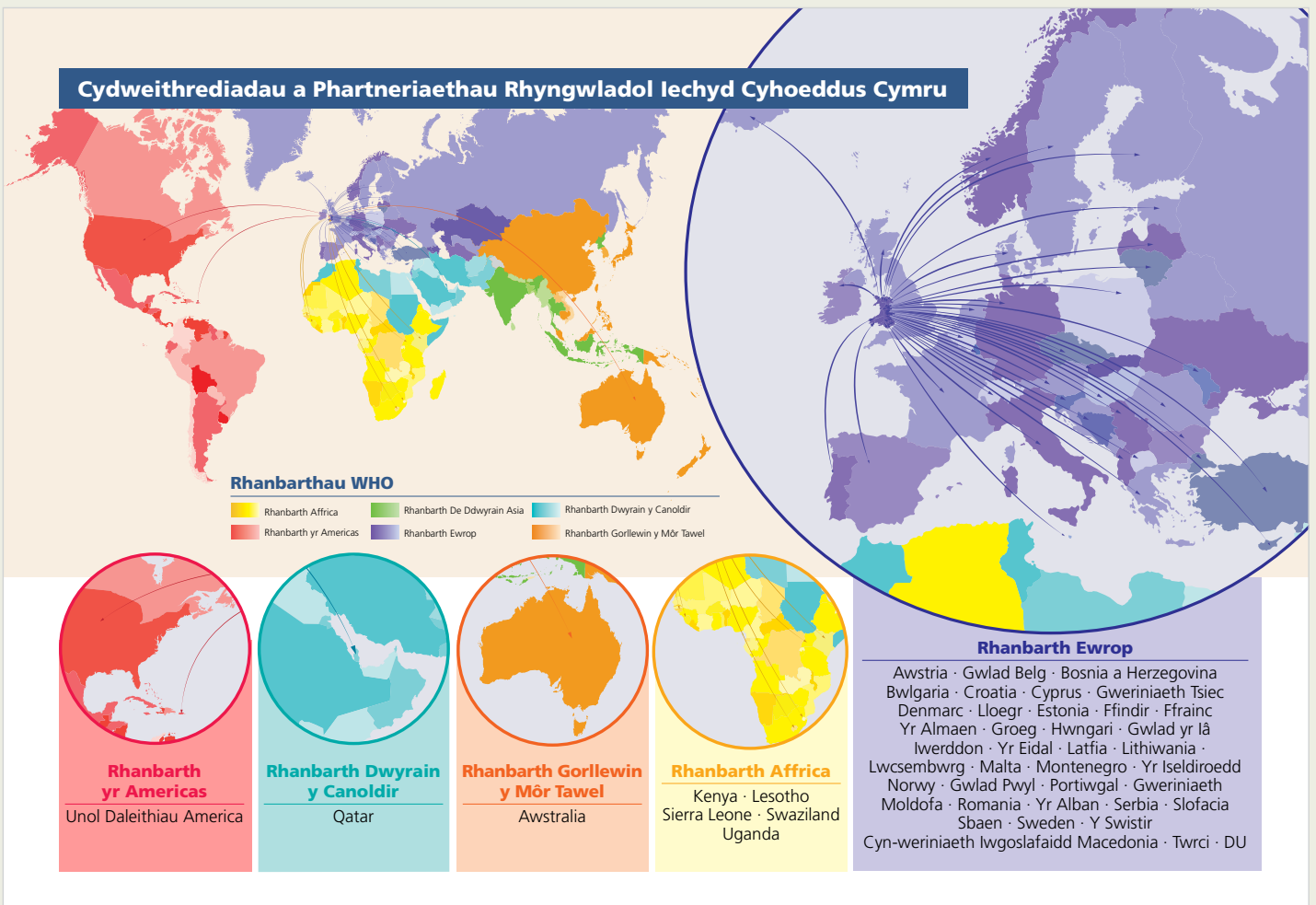
Iechyd Cyhoeddus Cymru: mapio cyrhaeddiad rhyngwladol y sefydliad

Mae Iechyd Cyhoeddus Cymru wedi mapio ei weithgaredd iechyd rhyngwladol, gan roi cipolwg ar rwydweithiau, prosiectau a mentrau diweddar a gweithredol. Ymatebodd bob un o'r cyfarwyddiaethau yn y sefydliad, gan arddangos dros 90 o gydweithrediadau gweithredol gyda 60 o sefydliadau. Maent yn cynnwys pump o chwe Rhanbarth WHO, yn cynnwys Ewrop, yr Americas, Dwyrain y Canoldir, Gorllewin y Môr Tawel a Rhanbarthau Affrica. Mae'r rhain yn cynnwys 25 o brosiectau ymchwil rhyngwladol sydd wedi eu cwblhau a 21 sy'n mynd rhagddynt ynghyd â 31 o gydweithrediadau,

naw partneriaeth rhyngwladol, a chwe phrosiect â chwmpas rhyngwladol. Caiff y prosiectau eu cyhoeddi fel ategiad i gefnogi'r Strategaeth Iechyd Rhyngwladol sefydliadol. Gellir eu gweld ar y Gronfa Ddata Partneriaeth Iechyd Rhyngwladol (IHCC, 2017b), sy'n cael ei diweddarau'n flynyddol.

I ganfod mwy:

<https://ihcc.publichealthnetwork.cymru/cy/working-internationally/welsh-international-health-partnership-database/>





Bwrdd Iechyd Prifysgol
Betsi Cadwaladr
University Health Board

Bwrdd Iechyd Prifysgol Betsi Cadwaladr (BIPBC): diweddaru trefniadau llywodraethu ar gyfer partneriaethau iechyd rhyngwladol

Mae BIPBC wedi diweddaru ei drefniadau llywodraethu ar gyfer partneriaethau iechyd rhyngwladol yn 2017. Cafodd Grŵp Iechyd Rhyngwladol ei sefydlu i fonitro cynnydd lleol yn erbyn y Siarter, a goruchwylio gwaith datblygu cysylltiedig. Bydd y Grŵp yn cefnogi staff sydd yn dod yn gysylltiedig â gweithgaredd goruchwylio'r bartneriaeth. Sefydlodd y Bwrdd Iechyd wefan hefyd i hybu'r maes gwaith hwn.

Mae BIPBC wedi drafftio Canllawiau Cymru Gyfan ar Roi Offer a Chyflenwadau Meddygol i Bartneriaid Rhyngwladol a Chanllawiau Cymru Gyfan ar Recriwtio Gweithwyr Gofal Iechyd Proffesiynol Rhyngwladol. Cyflwynir y rhain i'w mabwysiadu trwy Grŵp Gweithredu'r Siarter.

I ganfod mwy:

<http://www.wales.nhs.uk/sitesplus/861/tudalen/93093>



Cysylltwch â ni

Y Ganolfan Ryngwladol Cydlynu Iechyd
Iechyd Cyhoeddus Cymru
5ed Llawr
Rhif 2 Cwr y Ddinas,
Stryd Tyndall
Caerdydd
CF10 4BZ

Ebost: International.health@wales.nhs.uk
Ffôn: 02920 227744

www.internationalhealth@wales.nhs.uk

