

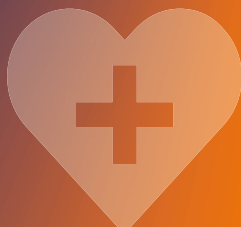


Camau Cynnar
gyda'n Gilydd
**Early Action
Together**

Rhaglen ACEau yr Heddlu a Phartneriaid
Police & Partners ACEs Programme

Gwerthusiad o hyfforddiant Profiadau Niweidiol yn ystod Plentyndod (ACEs) a Hyfforddiant Ymwybyddiaeth o Drawma (TAT) Cyfiawnder Troseddol:

cyflwyno cenedlaethol i aelodau Gwasanaeth Carchardai a Phrawf Ei Mawrhydi (HMPPS) ledled Cymru.



Gwerthusiad o hyfforddiant Profiadau Niweidiol yn ystod Plentyndod (ACEs) a Hyfforddiant Ymwybyddiaeth o Drawma (TAT) Cyfiawnder Troseddol: cyflwyno cenedlaethol i aelodau Gwasanaeth Carchardai a Phrawf Ei Mawrhydi (HMPPS) ledled Cymru.

Awduron

Jessica Beer¹, Dr Hayley Janssen¹, Dr Freya Glendinning² ac Annemarie Newbury¹

¹Polisi ac Iechyd Rhyngwladol, Canolfan Gydweithredu Sefydliad Iechyd y Byd ar Fuddsoddi ar gyfer Iechyd a Llesiant

²Uned Gydweithredu Iechyd Cyhoeddus, Ysgol Gwyddorau Iechyd, Prifysgol Bangor

Diolchiadau

Ariannwyd yr astudiaeth ymchwil hon drwy Gronfa Trawsnewid yr Heddlu y Swyddfa Gartref (PR-105).

Hoffem ddiolch i'r holl gyfranogwyr, gan gynnwys staff carchardai a phrawf sy'n gweithio ledled Cymru o'r Gwasanaeth Prawf Cenedlaethol, Gwasanaethau Prawf Cymru (CRC Cymru gynt), Gwasanaeth Carchardai Ei Mawrhydi (HMP) Parc, HMP Caerdydd, HMP Prescoed, HMP Abertawe, HMP Brynbuga a HMP Berwyn. Diolch i'r Cydlynwyr ACE a gyfrannodd at gyflwyno'r hyfforddiant ac i'r Gwasanaeth Cydlynwyr ACE Cenedlaethol, y Prosiect Carcharchdai wedi'u llywio gan Drawma a Barnardo's Cymru am ganiatáu mynediad llawn i'r tîm ymchwil at holl elfennau'r pecynnau ACE a TAT.

Diolch i Sophie Harker a Bethan Jones am eu cyfraniad at gasglu data yn ogystal â thîm cenedlaethol E.A.T. am eu cefnogaeth. Diolch i Eleanor Worthington, Emma Barton a Michelle McManus am hwyluso'r astudiaeth. Diolch i Joseff Bromwell am brawffdarllen ac Afonso Palma am greu'r ffeithluniau. Yn olaf, diolch i'n hadolygwyr Dr Rebecca Hill, Louise Forman a Hannah Griffiths am ddarparu adborth gwerthfawr. .

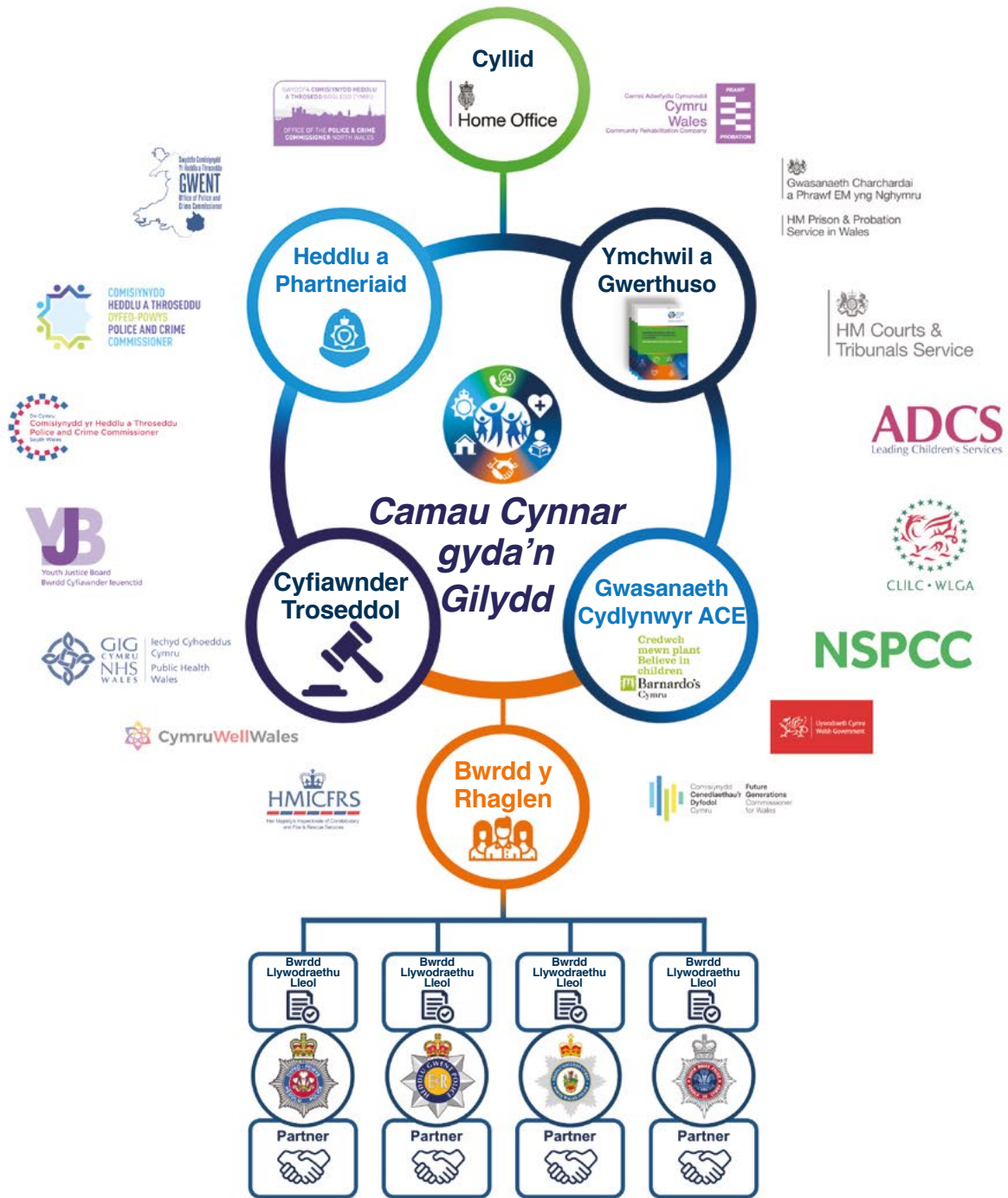
ISBN: 978-1-78986-154-344

© Ymddiriedolaeth GIG Iechyd Cyhoeddus Cymru.

Gellir atgynhyrchu'r deunydd a gynhwysir yn y ddogfen hon o dan delerau'r Drwydded Llywodraeth Agored (OGL) www.nationalarchives.gov.uk/doc/open-government-licence/version/3/ ar yr amod y caiff ei wneud yn gywir ac na chaiff ei ddefnyddio mewn cyd-destun camarweiniol. Cydnabyddiaeth i'w nodi i Ymddiriedolaeth GIG Iechyd Cyhoeddus Cymru.

Oni noder fel arall, mae'r hawlfraint yn y trefniant teipograffyddol, y dyluniad a'r cynllun yn perthyn i Ymddiriedolaeth GIG Iechyd Cyhoeddus Cymru.

Strwythur y Rhaglen Camau Cynnar gyda'n Gilydd



Nodau Cyffredinol y Rhaglen



Trawsnewid ymatebion yr heddlu a phartneriaid i bobl sy'n agored i niwed, i gyflwyno dull systemau cyfan amlasiantaeth i alluogi ymyrraeth gynnar a gweithgarwch ataliol pan mae Profiadau Andwyol yn ystod Plentyndod (ACEs) a thrawma yn amlwg ac mae teuluoedd mewn perygl o ganlyniadau gwael.

Amcanion Cyffredinol y Rhaglen



Gweithlu cymwys a hyderus i ymateb yn fwy effeithiol i bobl sy'n agored i niwed gan ddefnyddio dull wedi'i lywio gan ACE mewn plismona amser cyflym ac araf.



Capasiti a gallu sefydiadol sy'n rhagweithiol yn cwrrd â gofynion newidiol



'Drws ffrynt' 24/7 integredig seagl ar gyfer pobl sy'n agored i niwed sy'n cyfeirio, yn cefnogi ac yn diogelu sy'n cynnwys gwasanaethau 'golau glas', lles ac iechyd.



Ymateb system gyfan i bobl sy'n agored i niwed drwy weithredu dulliau wedi'u llywio gan ACE ar gyfer plismona gweithredol a phartneriaid allweddol.

Y Dull Profiadau Niweidiol Yn Ystod Plentyndod Cenedlaethol i Blismona Pobl Sy'n Agored i Niwed: rhaglen Camau Cynnar gyda'n Gilydd (E.A.T.)



Camau Cynnar gyda'n Gilydd

Early Action Together

Rhaglen ACEau yr Heddlu a Phartneriaid
Police & Partners ACEs Programme

Wedi'i hariannu gan y Swyddfa Gartref i gyflwyno rhaglen o newid ledled Cymru (2018-2020), mae'r rhaglen E.A.T. yn gydweithrediad unigryw rhwng lechyd Cyhoeddus Cymru (ICC), pedwar heddlu Cymru a Chomisïynwyr yr Heddlu a Throsedd, mewn partneriaeth â sefydliadau Cyfiawnder Troseddol, Cyfiawnder Ieuenctid a'r trydydd sector.

Mae'r rhaglen yn mynd ati i fynd i'r afael â'r galw cynyddol ar wasanaethau gan bobl sy'n agored i niwed i drawsnewid y ffordd y mae'r heddlu ac asiantaethau partner yn cydweithio i ymateb i bobl sy'n agored i niwed y tu hwnt i ddiogelu statudol. Gan gydnabod pwysigrwydd ymyrraeth gynnar a chamau ataliol, bydd y rhaglen yn datblygu ymateb systemau cyfan i bobl sy'n agored i niwed er mwyn sicrhau bod llwybrau cymorth ar gael i'r heddlu pan fydd y graddau o fod yn agored i niwed yn disgyn yn is na'r trothwyon ar gyfer cymorth statudol. Gan adeiladu i mewn i'r systemau presennol, bydd y gwaith hwn yn defnyddio asedau cymunedol presennol i ddatblygu cronfa o adnoddau i'r heddlu a phartneriaid eu defnyddio wrth gefnogi pobl yn eu cymunedau.

Mae'r adroddiad hwn yn un o gyfres o gyhoeddiadau ymchwil a fydd yn ein galluogi i ddeall a dangos tystiolaeth effaith y rhaglen E.A.T.:

- Trosglwyddo o arloesi gan yr heddlu i raglen drawsnewid genedlaethol: trosolwg o'r broses o gynyddu hyfforddiant a gwerthuso wedi'i lywio gan Brofiadau Niweidiol yn Ystod Plentyndod (ACE) a thrawma
- Deall tirwedd plismona wrth ymateb i bobl sy'n agored i niwed: cyfweiliadau gyda swyddogion rheng flaen ledled Cymru
- Gwerthusiad o'r hyfforddiant wedi'i lywio gan Brofiadau Niweidiol yn ystod Plentyndod a Thrawma Amlasiantaeth Camau Cynnar gyda'n Gilydd (ACE TIME): cyflwyno cenedlaethol i'r heddlu a phartneriaid
- Galluogi ymyrraeth gynnar ac atal wrth blismona pobl sy'n agored i niwed: gwerthusiad o rôl yr heddlu wrth ddarparu gwasanaethau integredig aml-asiantaeth
- Safbwyntiau'r heddlu ar yr hyfforddiant wedi'i Lywio gan Brofiadau Niweidiol yn ystod Plentyndod a Thrawma Amlasiantaeth Camau Cynnar gyda'n Gilydd (ACE TIME) ar draws Cymru.

Mae'r rhaglen ymchwil hon yn ymchwilio i effaith ymateb ymyrraeth gynnar ac ataliol i bobl sy'n agored i niwed mewn plismona a'r system cyfiawnder troseddol. Mae ymchwil a gwerthuso yn cael ei gwblhau ynghylch hyfforddiant ACE TIME, a sut mae wedi cael ei sefydlu; yn ogystal â gwerthusiad o lesiant yr heddlu a phartneriaid.

I gael rhagor o wybodaeth am y rhaglen E.A.T. ewch i'r wefan: www.aces.me.uk



Cynnwys

Crynodeb Gweithredol	5
Cyflwyniad	8
Ymateb i ACEs a thrawma yn y system cyfiawnder troseddol.....	8
Datblygu gweithlu wedi'i lywio gan ACE a thrawma	8
Cyflwyno hyfforddiant mewn gwasanaethau carchar a phrawf.....	9
Hyfforddiant Profiadau Niweidiol yn ystod Plentyndod (ACEs).....	9
Hyfforddiant Ymwybyddiaeth o Drawma (TAT).....	10
Nodau ac amcanion.....	10
Dull	11
Gwerthuso hyfforddiant ACEs	11
Gwerthuso TAT	11
Canfyddiadau	12
Nodweddion y cyfranogwyr	12
Gwybodaeth ac ymwybyddiaeth o ACEs: Hyder wrth weithio gydag ACEs.....	13
Gwybodaeth ac ymwybyddiaeth o ACEs: Hyder wrth weithio gyda phobl sy'n agored i niwed	14
Gwybodaeth ac ymwybyddiaeth o ACEs: Ar ôl yr hyfforddiant ACEs	15
Gwybodaeth ac ymwybyddiaeth o ACEs a thrawma: Ar ôl TAT.....	16
Dealltwriaeth o dulliau wedi'u llywio gan ACE a thrawma	17
Ymgorffori'r hyfforddiant mewn ymarfer: Hyder wrth ymateb i bobl sy'n agored i niwed gan ddefnyddio dull wedi'i lywio gan ACE a thrawma.....	18
Ymgorffori'r hyfforddiant mewn ymarfer: Cymhwyster wrth ymateb i bobl sy'n agored i niwed gan ddefnyddio dull wedi'i lywio gan ACE a thrawma.....	19
Ansawdd a darpariaeth yr hyfforddiant: Ar ôl yr hyfforddiant ACEs.....	20
Ansawdd a darpariaeth yr hyfforddiant: Ar ôl TAT	20
Canfyddiadau ansoddol ychwanegol: Hyfforddiant ACEs	21
Canfyddiadau ansoddol ychwanegol: TAT	22
Trafodaeth	23
Gwybodaeth ac ymwybyddiaeth o ACEs a thrawma	23
Hyder wrth ddefnyddio dulliau wedi'u llywio gan ACE a thrawma mewn ymarfer	24
Ansawdd a darpariaeth yr hyfforddiant.....	26
Casgliad	26
Cyfyngiadau	26
Argymhellion	27
Cyfeiriadau	28
Atodiad 1 – Methodoleg lawn	29
Atodiad 2 – Data atodol	31

Acronymau a ddefnyddir yn yr adroddiad hwn

ACE	Profiadau Niweidiol yn ystod Plentyndod
ACE TIME	Camau Cynnar gyda'n Gilydd Amalasiaeth wedi'i Lywio gan Brofiadau Niweidiol yn ystod Plentyndod a Thrawma
CRC	Cwmni Adsefydlu Cymunedol
E.A.T	Camau Cynnar gyda'n Gilydd
FMI	Ymyraethau Pum Munud
HMP	Gwasanaeth Carchardai Ei Mawrhydi
HMPPS	Gwasanaeth Carchardai a Phrawf Ei Mawrhydi
LENS	Edrych; Archwilio; Anghenion; Cyfeirio; Cefnogi; Diogelu
NPS	Gwasanaeth Prawf Cenedlaethol
NSPCC	Cymdeithas Genedlaethol er Atal Creulondeb i Blant
PHW	Iechyd Cyhoeddus Cymru
SASH	Hunanladdiad a Hunan Niwed
TAT	Hyfforddiant Ymwybyddiaeth o Drawma

Crynodeb Gweithredol

Cefndir

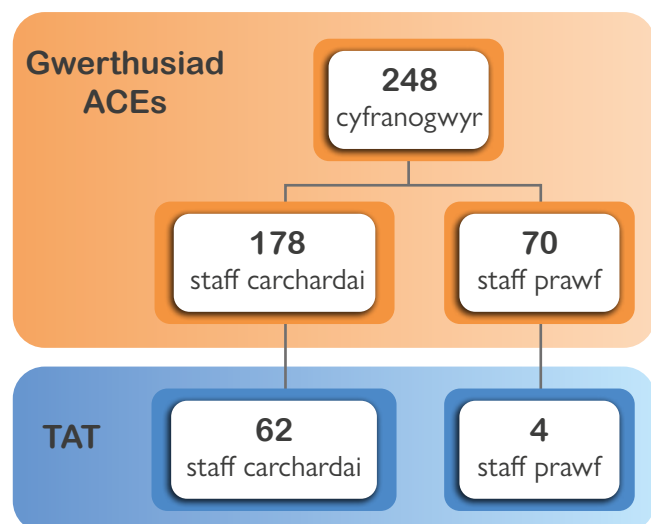
Mae Gwasanaeth Carchardai a Phrawf Ei Mawrhydi (HMPPS) yn aml yn gweithio gyda'r bobl fwyaf agored i niwed a chymhleth mewn cymdeithas. Mae mynychder uchel o brofiadau niweidiol yn ystod plentyndod (ACEs) o fewn y boblogaeth sy'n troseddu, ac yn aml gall trawma'r gorffennol amlygu mewn ymddygiad heriol a all fod yn anodd iawn i weithwyr proffesiynol cyfiawnder troseddol ei reoli. Mae cynllun busnes HMPPS 2018-19 yn cydnabod bod mwy o hyfforddiant i staff yn allweddol i wella ymatebion i droseddwr ag anghenion cymhleth. Er bod rhaglenni HMPPS yn gweithio tuag at ymarfer sy'n canolbwyntio ar yr unigolyn, gall cyfuno'r ymyriadau hyn o fewn dulliau wedi'u llywio gan ACE a thrawma greu dull systemau cyfan o wella ymatebion i droseddwr agored i niwed a lliniaru effeithiau ACEs a thrawma



Fel rhan o'r rhaglen Camau Cynnar Gyda'n Gilydd (E.A.T.), datblygwyd hyfforddiant ACEs a Hyfforddiant Ymwybyddiaeth o Drawma (TAT) i wella gwybodaeth a sgiliau staff i gefnogi troseddwr y mae ACEs a thrawma yn effeithio arnynt. Nod yr hyfforddiant ACEs, a ddatblygwyd o becyn ar sail tystiolaeth a gyflwynwyd i'r heddlu a phartneriaid ledled Cymru [1] oedd cynyddu gwybodaeth ac ymwybyddiaeth hyfforddeion o ACEs a'u hyder wrth weithio gyda phobl sy'n agored i niwed yng nghyd-destun carchar a phrawf. Datblygwyd TAT gan y Prosiect Carchardai wedi'u Llywio gan Drawma Cyfiawnder Troseddol, mewn cydweithrediad â'r Gwasanaeth Seicoleg Fforensig. Mae'r pecyn hwn yn benodol ar gyfer y rhai sy'n gweithio ar sail un i un gyda throseddwr. Fe'i defnyddir i uwchsgilio swyddogion carchar sydd â chyfrifoldebau gweithwyr allweddol, gyda'r nod o helpu staff i adnabod arwyddion o drawma ac ennill sgiliau ymarferol i'w defnyddio mewn dull wedi'i lywio gan drawma. Rhagwelir y gall cryfhau'r ffocws ar ddulliau wedi'u llywio gan ACE a thrawma leihau ail-drawmateiddio i'r rheini sydd wedi profi trawma, cefnogi cydymffuriad defnyddwyr gwasanaeth a gwella cyfeirio yn seiliedig ar anghenion unigol. Bydd gwerthuso'r pecynnau hyfforddi hyn yn darparu sylfaen dystiolaeth i helpu i hysbysu HMPPS o effeithiolrwydd hyfforddiant ACE a TAT ar wybodaeth staff, dealltwriaeth o ACEs a thrawma ac agweddau tuag at ACE a dulliau wedi'u llywio gan drawma. Yna efallai gall y sylfaen dystiolaeth hon alluogi blaenoriaethu a gwneud penderfyniadau strategol mwy gwybodus am yr hyfforddiant a ddarperir gan HMPPS.

Dulliau

Cynhaliodd Iechyd Cyhoeddus Cymru werthusiad annibynnol o hyfforddiant ACEs a TAT a gyflwynwyd i staff HMPPS ledled Cymru, i asesu effaith yr hyfforddiant ar wybodaeth, agweddau ac ymarfer cyfranogwyr. Defnyddiodd y gwerthusiad arolygon cyn ac ar ôl hyfforddiant a oedd yn cynnwys mesurau a ddilyswyd yn flaenorol. Yn yr arolygon, casglwyd data meintiol gan ddefnyddio graddfeydd Likert a chasglwyd data ansoddol gan ddefnyddio sylwadau agored. Tynnwyd cyfranogwyr y gwerthusiad o 32 sesiwn hyfforddi a gynhaliwyd mewn sefydliadau carchardai a phrawf ledled Cymru rhwng Gorffennaf a Rhagfyr 2019 (23 ACEs, 9 TAT).



Canfyddiadau

Crynhwir canfyddiadau allweddol y gwerthusiad yn y tabl isod. Amlygir canlyniadau'r hyfforddiant ACEs mewn oren ac amlygir y TAT mewn glas

Mesur	Cyn ACEs (n=248)	Ar ôl ACEs (n=248)	Ar ôl TAT (n=66) Cymhariaeth ag ar ôl ACEs
Gwybodaeth ac ymwybyddiaeth o ACEs: hyder yn gweithio gydag ACEs	58% gyfranogwyr yn nodi eu bod yn hyderus	99% o gyfranogwyr yn nodi eu bod yn hyderus 93% o gyfranogwyr yn nodi mwyo hyder* ; (M 8.9 allan o 10)	Amh
Gwybodaeth ac ymwybyddiaeth o ACEs: hyder yn gweithio gyda phobl sy'n agored i niwed	98% o gyfranogwyr yn nodi eu bod yn hyderus	99% o gyfranogwyr yn nodi eu bod yn hyderus 63% o gyfranogwyr yn nodi mwyo hyder* (M 8.6 allan o 10)	100% o gyfranogwyr yn nodi eu bod yn hyderus 57% o gyfranogwyr yn nodi mwyo hyder* (M 8.8)
Defnyddioldeb hyfforddiant i wella gwybodaeth ac ymwybyddiaeth cyfranogwyr o ACEs a thrawma**	Amh	Sgoriodd cyfranogwyr hyfforddiant ACEs yn 'ddefnyddiol iawn' (M 4.5-4.8 allan o 5)	Sgoriodd cyfranogwyr TAT yn 'ddefnyddiol iawn' (M 4.5-4.8)
Dealltwriaeth o ddulliau wedi'u llywio gan ACEs a thrawma, yn seiliedig ar gytuno â datganiadau hyfforddi allweddol	Amh	Yn gyffredinol roedd cyfranogwyr yn cytuno/cytuno'n gryf â datganiadau hyfforddiant ACEs allweddol	Yn gyffredinol roedd cyfranogwyr yn cytuno/cytuno'n gryf â datganiadau allweddol TAT
Ymgorffori hyfforddiant mewn ymarfer: hyder wrth ymateb i bobl sy'n agored i niwed gan ddefnyddio dull wedi'i lywio gan ACE a thrawma	Amh	97% o gyfranogwyr yn nodi eu bod yn 'gymedrol hyderus neu'n hyderus iawn' 58% o gyfranogwyr yn nodi eu bod yn 'hyderus iawn'	97% o gyfranogwyr yn nodi eu bod yn 'gymedrol hyderus neu'n hyderus iawn' 82% o gyfranogwyr yn nodi dim newid o ran hyder
Ymgorffori hyfforddiant mewn ymarfer: cymhwyster wrth ymateb i bobl sy'n agored i niwed gan ddefnyddio dull wedi'i lywio gan ACE a thrawma	Amh	97% o gyfranogwyr yn nodi eu bod yn 'gymedrol gymwys neu'n gymwys iawn' 51% o gyfranogwyr yn nodi eu bod yn 'gymwys iawn'	98% o gyfranogwyr yn nodi eu bod yn 'gymedrol gymwys neu'n gymwys iawn' 75% o gyfranogwyr yn nodi dim newid o ran cymhwyster
Ansawdd a darpariaeth yr hyfforddiant	Amh	Roedd dros 90% o gyfranogwyr yn sgorio pob agwedd ar hyfforddiant ACEs yn 'Dda i Ardderchog' gyda sgoriau cymedrig yn yr ystod 'Ardderchog'	Roedd bron i 100% o gyfranogwyr yn sgorio pob agwedd ar TAT yn 'Dda i Ardderchog' gyda sgoriau cymedrig yn yr ystod 'Ardderchog'
Sylwadau ansoddol	Amh	<ul style="list-style-type: none"> Defnyddio LENS ACE¹ i weithredu hyfforddiant yn ymarferol. Rhwystrau amser i weithredu hyfforddiant Newid i ryngweithio dyddiol gyda defnyddwyr gwasanaeth. Hyfforddiant ACEs yn cadarnhau'r ymarfer cyfredol. 	<ul style="list-style-type: none"> TAT fel ychwanegiad defnyddiol i hyfforddiant ACEs. Mantais dysgu technegau sefydlogi. Deall gofyn am drawma ar sail 'angen gwybod'.

¹ Edrych; Archwilio; Anghenion; Cyfeirio; Cefnogi; Diogelu

* Canlyniad ystadegol arwyddocaol (p <0.05)

** Roedd eitemau wedi'u geirio'n wahanol ar ôl TAT i gysylltu'n fwy penodol â thrawma ac ychwanegwyd eitemau ychwanegol

Casgliad

I gloi, yn dilyn mynychu hyfforddiant ACEs a TAT, cynyddodd dealltwriaeth cyfranogwyr o ACEs a thrawma, yn ogystal â chynyddu hyder a chymhwyster wrth ddefnyddio dulliau wedi'u llywio gan ACE a thrawma yn ymarferol. Mae'r canlyniadau hyn yn cefnogi canfyddiadau cynharach o'r gwerthusiad ACE TIME ar yr heddlu a phartneriaid amlasiantaeth [2]. Roedd gan gyfranogwyr hefyd agweddau cadarnhaol tuag at ddulliau wedi'u llywio gan ACE a thrawma ac roeddent o'r farn bod pob agwedd ar gyflwyno ac ansawdd yr hyfforddiant yn ardderchog. At hynny, gellid defnyddio canfyddiadau'r gwerthusiad hwn i lywio penderfyniadau ar gyflwyno'r ddau becyn hyfforddi i bob carchar a sefydliad prawf ledled Cymru.

Yn y pen draw, gall dulliau wedi'u llywio gan ACE a thrawma adeiladu diwylliant gwaith cadarnhaol a darparu cyfleoedd ymarferol i wella cefnogaeth i droseddwyd agored i niwed, heb achosi ail-drawma. Er bod y gwerthusiad hwn yn darparu rhywfaint o dystiolaeth o newid yng ngwybodaeth a hyder cyfranogwyr, nid yw'n gwerthuso newid mewn ymarfer. Felly, byddai ymchwil bellach i gynaliadwydd y negeseuon hyfforddi ar wybodaeth ac ymarfer staff carchardai a phrawf yn fuddiol.

Argymhellion

Cynigir nifer o argymhellion o'r canfyddiadau cyfredol (gweler Blwch 1) a fwriadwyd ar gyfer y gwasanaeth cyfiawnder troseddol.

Blwch 1: Argymhellion ar gyfer HMPPS

Cyflwyno hyfforddiant ACE a TAT:

- Cryfhau negeseuon hyfforddi allweddol i fynd i'r afael â'r camdybiaethau o ddefnyddio dull wedi'i lywio gan ACE mewn ymarfer; yn benodol mewn perthynas â sgorio ACEs ar restr wirio ac ACEs yn gyfrifoldeb i weithwyr cymdeithasol.
- Yn ystod yr hyfforddiant ACEs, dylid pwysleisio nad oes angen ceisio datgeliadau o drawma er mwyn defnyddio dulliau wedi'u llywio gan ACE a thrawma mewn ymarfer.

Ymgorffori'r hyfforddiant mewn ymarfer:

- Archwilio'r defnydd o'r model 'hyfforddi'r hyfforddwr' ymhellach fel dull i hyfforddi pob aelod o staff cyfiawnder troseddol i fod yn ymwybodol o ddulliau wedi'u llywio gan ACE a thrawma, er mwyn ymgorffori'r hyfforddiant mewn ymarfer.
- Ystyried ymarferoldeb cyflwyno TAT i swyddogion carchar sy'n ymgymryd â rolau gweithwyr allweddol i wella dealltwriaeth o ddulliau wedi'u llywio gan drawma ac ymateb i droseddwyd agored i niwed.

Ymchwil yn y dyfodol

- Cynnal astudiaeth ddilynol i asesu effeithiau tymor hwy yr hyfforddiant yn gywir ac a yw dulliau wedi'u llywio gan ACE a thrawma wedi'u hymgorffori mewn ymarfer beunyddiol.
- Ymchwil bellach ar fanteision ategu hyfforddiant ACEs gyda TAT ar gyfer staff sydd â rolau un i un yn gweithio gyda'r rhai y mae trawma yn effeithio arnynt.
- Ymchwil bellach i asesu manteision defnyddio'r model 'hyfforddi'r hyfforddwr' yn llawn.

Cyflwyniad

Ymateb i ACEs a thrawma yn y system cyfiawnder troseddol

Mae Gwasanaeth Carchardai a Phrawf Ei Mawrhydi (HMPPS) yn rheoli rhai o'r bobl fwyaf agored i niwed a chymhleth mewn cymdeithas. Gwelwyd tystiolaeth y gall llawer o'r agweddau hyn ar fod yn agored i niwed ddeillio o drawma plentyndod cynnar, gyda lefelau uchel o brofiadau niweidiol yn ystod plentyndod (ACEs) o fewn y boblogaeth troseddwr [3]. Gall profi ACEs a thrawma (ee cam-drin corfforol a rhywiol a thrais yn y cartref) gael effaith niweidiol ar ganlyniadau bywyd unigolyn, ac mae'n aml yn gysylltiedig ag iechyd corfforol a meddyliol gwael, defnydd uchel o alcohol a chyffuriau, llai o forbidrwydd a throeddu toreithiog. [4,5]. At hynny, mae'r ymchwil yn tynnu sylw at y ffaith bod amlygiad i ACEs yn aml yn cael ei drosglwyddo i genedlaethau olynol, gan greu cylchoedd rhwng cenedlaethau o adfyd plentyndod [5]. Canfu ymchwil o garchar i ddynion yng Nghymru fod 84% o garcharorion wedi profi o leiaf un ACE a 46% wedi profi pedwar neu fwy [3]; yn sylweddol uwch na'r boblogaeth gyffredinol yng Nghymru (47% gydag un ACE a 14% gyda phedwar neu fwy). Felly, mae carchardai, sydd yn aml yn amgylcheddau cyfyng, yn boblog iawn gyda phobl sy'n agored i niwed sydd ag anghenion lluosog a chymhleth yn aml.

Mae gweithwyr proffesiynol ar draws sectorau (hy yr heddlu, addysg, tai, carchar a phrawf) wedi nodi heriau wrth weithio gyda phobl sy'n agored i niwed cymhleth a chefnogi unigolion y mae trawma yn effeithio arnynt [8]. Gall profi ACEs a thrawma gael effaith gydol oes ar unigolion a gall amlygu ei hun fel ymddygiadau problemus a all fod yn anodd eu rheoli yn aml. Gall hyn gynyddu'r risg o niwed i droseddwr a'u teuluoedd, staff ar draws y system cyfiawnder troseddol, diogelwch lleoliadau dalfa a'r cyhoedd. Mae hyn yn cynnwys ymddygiadau gwrthgymdeithasol, trais tuag at eraill ac ymddygiadau hunanddiniestr a hunanladdol [7]. Er enghraifft, o fewn y DU adroddwyd bod hunan-niweidio mewn carchardai ar y lefel uchaf erioed, gyda 57,986 o ddigwyddiadau wedi'u cofnodi yn 2018 [8]. At hynny, adroddwyd bod 34,223 o achosion o drais mewn carchardai yn genedlaethol, ac adroddwyd bod 29% ohonynt yn erbyn staff [8].

Datblygu gweithlu wedi'i lywio gan ACE a thrawma

Mae HMPPS wedi gweithio i ddiwygio gwasanaethau carchardai a gwella sut mae troseddwr agored i niwed yn cael eu cefnogi o fewn y system cyfiawnder troseddol [9]. Mae llywodraeth y DU wedi tynnu sylw at yr angen i wella diwylliant carchardai a ffyrdd o weithio, gan hyfforddi staff i wella'r gefnogaeth y gallant ei chynnig i ddiwallu anghenion troseddwr. At hynny, mae ACEs i'w gweld yn amlwg yn 'Fframwaith i Gefnogi Newid Cadarnhaol i'r rhai sydd mewn Perygl o Droseddu yng Nghymru' ar y cyd rhwng HMPPS a Llywodraeth Cymru (2018-23), sydd hefyd yn cydnabod pwysigrwydd sefydliadau partner wrth fynd i'r afael ag effaith trawma sy'n ymwneud ag ACEs, i sicrhau gostyngiadau parhaus mewn troseddu a helpu i wella canlyniadau bywyd. Mae'r fframwaith yn tynnu sylw at yr angen am atal ac ymyrraeth gynnar, darparu gwasanaeth integredig (h.y. cydweithredu traws-asiantaeth a gweithio integredig) a hyfforddiant staff ar ACEs a thrawma.

Dros y blynyddoedd diwethaf, bu ymdrech helaeth i ddatblygu dulliau wedi'u llywio gan ACE a thrawma i bobl sy'n agored i niwed yng Nghymru [10, 11]. Mae'r rhaglen Camau Cynnar Gyda'n Gilydd (E.A.T.) wedi anelu at hyrwyddo dull systemau cyfan ledled Cymru o ymdrin â phobl sy'n agored i niwed, trwy gryfhau gweithio amlasiantaeth a galluogi mynediad at ymyrraeth gynnar ac atal. Fel rhan o'r rhaglen E.A.T., a gwaith yr Hyb Cymorth ACE, mae hyfforddiant ACEs wedi'i ddatblygu a'i ddarparu ledled Cymru i weithwyr proffesiynol sy'n gweithio ar draws ystod o sectorau, gan gynnwys yr heddlu, addysg, tai, cyfiawnder ieuenctid a gofal cymdeithasol. Dangosodd canfyddiadau o werthusiad yr hyfforddiant wedi'i Lywio gan ACE a Thrawma Amlasiantaeth Camau Cynnar Gyda'n Gilydd (ACE TIME), a gyflwynwyd i'r heddlu a phartneriaid, fod yr hyfforddiant yn cynyddu ymwybyddiaeth o ACEs a thrawma cysylltiedig a bod staff yn teimlo'n fwy cymwys a hyderus i ymateb mewn ffordd wedi'i lywio gan drawma ac ACE [2].

Mae HMPPS yn bartner allweddol yn y rhaglen E.A.T. gan gefnogi'r uchelgais i greu gweithlu wedi'i lywio gan ACE a thrawma ledled Cymru. Yn y sector cyfiawnder troseddol, y weledigaeth yw i unigolion, eu teuluoedd a'u staff deimlo eu bod wedi'u galluogi i fynd i'r afael ag ACEs a'u cefnogi i reoli effaith ACEs ar y cwrs bywyd. Trwy hyfforddiant, gall staff ddeall yn well y gall yr ymddygiadau a ddangosir gan droseddwy'r fod yn symptomau trawma, a darparu dulliau iddynt ymateb i'r ymddygiadau hyn. Gall hyn wella'r rhyngweithio rhwng troseddwy'r a staff cyfiawnder troseddol (ee swyddogion carchar a phrawf), a all yn ei dro gyfrannu at fwy o ymgysylltiad troseddwy'r â gwasanaethau a chydymffurfiaeth, ac mae ganddo'r potensial i gefnogi mentrau sydd â'r nod o leihau trais, ymddygiadau hunan-niweidio a ymdrechion hunanladdiad. Ar ben hynny, gall yr hyfforddiant roi'r wybodaeth a'r sgiliau i staff adeiladu cydnerthedd troseddwy'r, y gellir ei gyflawni trwy weithgareddau fel ymarfer corff, chwaraeon a rhaglenni celfyddydau.

Cyflwyno hyfforddiant mewn gwasanaethau carchar a phrawf

Mae dau becyn hyfforddi wedi'u datblygu ar gyfer staff mewn gwasanaethau carchardai a phrawf, gan gynnwys hyfforddiant ACEs ar gyfer yr holl staff rheng flaen sy'n gweithio gyda throseddwy'r, a phecyn hyfforddi uwch i ddatblygu gwybodaeth a sgiliau'r rheini mewn rolau arbenigol ymhellach sy'n gweithio'n fwy uniongyrchol gyda charcharorion agored i niwed (ee. rheolwyr troseddwy'r). Mae'r ddau becyn hyfforddi wedi'u datblygu fel hyfforddiant diwrnod o hyd yn yr ystafell ddosbarth, sy'n rhyngweithiol i annog dysgu gweithredol, ac yn cwmpasu ystod o ddulliau cyflwyno fel cyflwyniadau Powerpoint, clipiau fideo, gweithgareddau grŵp, chwarae rôl a thrafodaethau.

Hyfforddiant Profiadau Niweidiol yn ystod Plentyndod (ACEs)

Addasodd grŵp cynghori a thystiolaeth arbenigol cyfiawnder troseddol y pecyn hyfforddiant ACE TIME i'w gyflwyno'n bwrpasol i staff rheng flaen sy'n gweithio gyda throseddwy'r mewn lleoliadau cymunedol a'r ddalfa ledled Cymru. Roedd gan yr hyfforddiant yr amcanion canlynol:

- Cefnogi'r gweithlu i gynyddu ymwybyddiaeth o ACEs, trawma cysylltiedig a'r effaith ar draws cwrs bywyd;
- Galluogi unigolion i ymateb yn gymwys ac yn hyderus gan ddefnyddio dull wedi'i lywio gan ACE; a,
- Chefnogi dull system gyfan gyda phartneriaid i atal a lliniaru ACEs.

Rhannwyd yr hyfforddiant yn ddau fodiwl; roedd modiwl A yn cynnwys cyflwyniad i ACEs a thrawma, a gweithredodd modiwl B y dystiolaeth o fodiwl A mewn ymarfer (gweler Blwch 2). Cyflwynwyd yr hyfforddiant gan y cydlynwyr ACE² o'r Prosiect Carchardai wedi'u Llywio gan Drawma a staff profiadol o garchardai a phrawf wedi'u hyfforddi gan ddefnyddio model 'hyfforddi'r hyfforddwr'.

Blwch 2: Cynnwys yr hyfforddiant ACEs.

Sesiwn y bore (Modiwl A)	Sesiwn y prynhawn (Modiwl B)
<ul style="list-style-type: none"> • Gweithio gyda phobl sy'n agored i niwed • Deall ACEs a'u heffaith ar ganlyniadau bywyd a galw am wasanaethau • Pwysigrwydd ymyrraeth gynnar wrth atal a lliniaru ACEs, a'r trosglwyddiad rhwng cenedlaethau • Deall effaith trawma ar ddatblygiad yr ymennydd, ymddygiad ac ymatebion i fygythiad • Trawma eilaidd a dirprwyol a llesiant y gweithlu 	<ul style="list-style-type: none"> • Cydrannau dull wedi'i lywio gan drawma a sut i ymgorffori hyn mewn ymarfer i lliniaru effaith ACEs • Sgiliau cyfathrebu ac ymatebion effeithiol i drawma • Cymhwyso LENS ACE (Edrych; Archwilio; Anghenion; Cyfeirio; Cefnogi; Diogelu) i ymarfer gweithredol • Adeiladu cydnerthedd i dorri'r cylch adfyd • Gweithio gyda'n gilydd i gael dull ymyrraeth gynnar wedi'i lywio gan drawma • Adnoddau a llwybrau lleol ar gael.

2 Roedd pedwar Cydlynnydd ACE cyfiawnder troseddol, a oedd â phrofiad o weithio gyda throseddwy'r

Hyfforddiant Ymwybyddiaeth o Drawma (TAT)

Yn ogystal â'r hyfforddiant ACEs, datblygwyd y pecyn Hyfforddiant Ymwybyddiaeth o Drawma (TAT) i wella dealltwriaeth cyfranogwyr o drawma a darparu sgiliau ymarferol iddynt i reoli'r rhai sydd wedi profi trawma, gan gynnwys technegau i leihau ail-drawma.

Nod y pecyn TAT oedd cyflawni'r amcanion canlynol:

- Datblygu dealltwriaeth ac ymwybyddiaeth o drawma;
- Cyflwyno'r cysyniad o ddull wedi'i lywio gan drawma a'r hyn y mae'n olygu mewn lleoliad carchar;
- Datblygu dealltwriaeth o'r heriau a wynebwr wrth weithio gyda phobl sydd wedi profi trawma; a,
- Dechrau'r broses o ddatblygu pecyn cymorth o sgiliau a strategaethau i gefnogi pobl sydd wedi profi trawma.

Datblygwyd TAT gan y Prosiect Carchardai wedi'u Llywio gan Drawma, mewn cydweithrediad â'r Gwasanaeth Seicoleg Fforensig, yn ogystal ag arweinwyr gweithredol a strategol yng Nghymru. Dyluniwyd TAT i'w gyflwyno i reolwyr troseddwr a staff mewn rolau gweithwyr allweddol sy'n gweithio'n agosach gyda throseddwr (gweler Blwch 3).

Blwch 3: Cynnwys TAT	
Sesiwn y Bore	Sesiwn y Prynawn
<ul style="list-style-type: none"> • Deall trawma a'r effaith ar unigolyn, gan gynnwys ei ddatblygiad, ei ymddygiad a'i ganlyniadau bywyd • Dulliau wedi'u llywio gan drawma, gan gynnwys y gwerthoedd craidd, sut i greu amgylcheddau diogel, ymateb i drawma sy'n dod i'r amlwg ac atal trawma pellach • Deall ymddygiad fel ymatebion i fygythiad/sbardunau canfyddedig a sut i oresgyn rhwystrau i greu amgylcheddau diogel mewn lleoliad carchar 	<ul style="list-style-type: none"> • Manteision dulliau wedi'u llywio gan drawma a'r effaith ar staff carchardai a'r carcharorion sydd yn eu gofal • Canllawiau ar ddatblygu perthnasoedd therapiwtig, ymddiriedus yn y carchar a sut i feithrin perthynas ac ennyn diddordeb carcharorion yn eu gofal • Cymhwyso ACEs a thrawma i Ymarfer Llundio Achos a chyfweld ysgogol • Priodoldeb archwilio profiadau trawmatig a rheoli datgeliadau, gan gydnabod y cyfyngiadau yn eu rolau i reoli trawma • Llesiant staff, gan gynnwys y risg o drawma dirprwyol a rôl hunanofal

Nodau ac amcanion

Comisiynwyd lechyd Cyhoeddus Cymru i gynnal gwerthusiad annibynnol o'r hyfforddiant ACEs a TAT a gyflwynwyd i staff carchardai a phrawf ledled Cymru. Nod trosfwaol y gwerthusiad oedd asesu effaith yr hyfforddiant ar wybodaeth, agweddau ac arfer gweithwyr proffesiynol cyfiawnder troseddol.

Amcanion y gwerthusiad hwn oedd:

1. Archwilio a oedd mynychu'r hyfforddiant wedi cael effaith ar wybodaeth ac ymwybyddiaeth o ACEs a thrawma, gan gynnwys hyder wrth weithio gydag ACEs a phobl sy'n agored i niwed;
2. Deall effaith yr hyfforddiant ar wneud penderfyniadau ac ymarfer o fewn y gweithlu, gan archwilio a oedd cyfranogwyr yn teimlo'n hyderus ac yn gymwys i ymateb i bobl sy'n agored i niwed gan ddefnyddio dull wedi'i lywio gan ACE;
3. Asesu ansawdd a darpariaeth yr hyfforddiant yng nghyd-destun carchardai a'r gwasanaeth prawf, yn seiliedig ar y model 'hyfforddi'r hyfforddwr' arfaethedig.

Dull

Gwerthuswyd y pecynnau ACE a TAT gan ddefnyddio arolygon cyn ac ar ôl hyfforddiant. Defnyddiodd hyn ddyluniad dulliau cymysg yn cipio data meintiol wedi'u mesur ar raddfeydd Likert a data ansoddol (sylwadau agored) o bob arolwg (gweler Atodiad 1 am fethodoleg lawn). Cymeradwywyd yr holl weithdrefnau gan Ymchwil Iechyd a Gofal Cymru, Ymchwil a Datblygiad Iechyd Cyhoeddus Cymru a'r Pwyllgor Ymchwil Cenedlaethol (Cyf IRAS: 2535898).

Gwerthuso hyfforddiant ACEs

Yn ystod y cyfnod rhwng Gorffennaf a Rhagfyr 2019, gwahoddwyd gweithluoedd carchardai a phrawf ledled Cymru i hyfforddiant ACEs yn eu sefydliadau. Roedd hyn yn cynnwys aelodau o'r Gwasanaeth Prawf Cenedlaethol (NPS) a Gwasanaethau Prawf Cymru (CRC Cymru gynt) yng Nghaerdydd, Pen-y-bont ar Ogwr, Abertawe, Casnewydd a Wrecsam, yn ogystal â staff carchardai sy'n gweithio yn HMP Parc, HMP Caerdydd, HMP Prescoed, HMP Abertawe, HMP Brynbuga a HMP Berwyn. Cynhaliwyd cyfanswm o 23 sesiwn hyfforddi a mynychodd 270 o staff carchardai a phrawf yr hyfforddiant.

Mynychodd aelod o'r tîm ymchwil bob sesiwn a gofyn am gydsyniad y rhai oedd yn cael eu hyfforddi i gymryd rhan yn y gwerthusiad. Roedd y gwerthusiad yn cynnwys cwblhau arolwg gwirfoddol ar ddau bwynt amser: yn union cyn ac yn syth ar ôl yr hyfforddiant ACEs. Rhoddwyd taflenni gwybodaeth a ffurflenni caniatâd i'r cyfranogwyr cyn cymryd rhan ac roedd ganddynt yr opsiwn i gwblhau'r arolwg yn electronig ar dabled neu ddefnyddio copi papur caled. Roedd y gwerthusiadau yn cynnwys cwestiynau ynghylch hyder wrth weithio gyda phobl sy'n agored i niwed, ymgorffori'r hyfforddiant mewn ymarfer, ac ansawdd y pecyn hyfforddi (gweler Atodiad 1 am y gweithdrefnau a ddilynwyd a'r holl fesurau a gynhwyswyd yn yr arolygon).

O'r rhai a fynychodd hyfforddiant ACEs, gwnaeth 90.9% gymryd rhan yng ngwerthusiad yr hyfforddiant. Mae'r dadansoddiad yn cyflwyno'r 248 o gyfranogwyr a ddarparodd ddata ar y ddau bwynt amser (cyn ac ar ôl hyfforddiant ACEs).

Gwerthusiad TAT

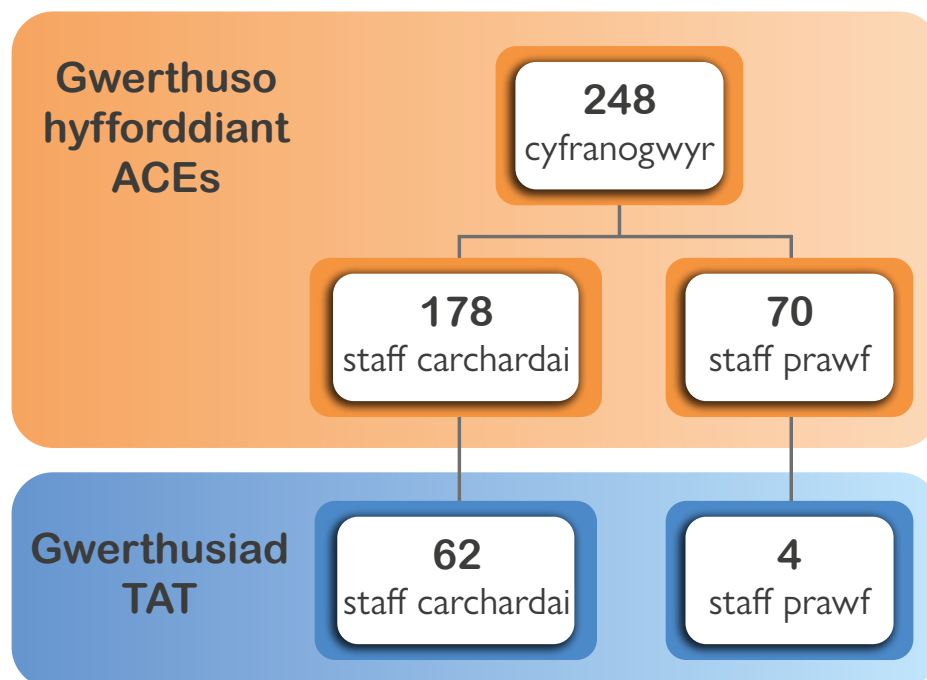
Cynhaliwyd sesiynau TAT ochr yn ochr â hyfforddiant ACE ar gyfer staff carchardai sy'n gweithio ledled Cymru. Fel rheol, mynychodd hyfforddeion TAT y diwrnod ar ôl cwblhau'r hyfforddiant ACEs; fodd bynnag, trefnwyd sesiynau TAT diweddarach ar gyfer y rhai nad oeddent yn gallu mynychu TAT y diwrnod ar ôl yr hyfforddiant ACEs. Y cyfnod hiraf rhwng hyfforddiant ACEs a TAT oedd mis. Rhoddwyd taflenni gwybodaeth a ffurflenni cydsynio i'r cyfranogwyr cyn iddynt gymryd rhan mewn arolwg ar ôl yr hyfforddiant. Ailadroddwyd llawer o gwestiynau'r arolwg o'r arolwg a ddefnyddiwyd yn yr hyfforddiant ACEs, yn ogystal â chwestiynau newydd a oedd yn ymwneud yn benodol ag ymwybyddiaeth o drawma. Cyflawnodd 99% y gwerthusiad gyda 66 o gyfranogwyr a ddarparodd ddata ar bob un o'r tri phwynt amser (cyn ACEs, ar ôl ACEs, ar ôl TAT), a gyflwynir yn y canfyddiadau.

Canfyddiadau

Mae'r adran hon yn cyflwyno canfyddiadau allweddol y gwerthusiad ac maent yn seiliedig ar ddata'r arolwg a gasglwyd gan gyfranogwyr y gwerthusiad. Yn benodol, cyflwynir canfyddiadau ar: wybodaeth ac ymwybyddiaeth o ACEs a thrawma, hyder a chymhwyster wrth weithio gydag ACEs a phobl sy'n agored i niwed, ac ansawdd a darpariaeth yr hyfforddiant. Lle y bo'n briodol, cyflwynir sylwadau agored gan gyfranogwyr y gwerthusiad ochr yn ochr â'r canfyddiadau meintiol perthnasol.

Nodweddion y cyfranogwyr

Gwerthusodd y tîm ymchwil 32 sesiwn hyfforddi a gyflwynwyd mewn sefydliadau carchardai a phrawf ledled Cymru rhwng Gorffennaf a Rhagfyr 2019 (23 carfan hyfforddi ACEs, 9 carfan TAT). Cyflwynir cyfanswm y niferoedd yn ymgymryd â gwerthusiad isod ar gyfer pob pecyn hyfforddi. Yn gyfan gwbl, roedd 96 o ddynion a 151 o fenywod wedi cymryd rhan mewn gwerthusiadau ACEs, a 28 o ddynion a 38 o fenywod wedi cymryd rhan mewn gwerthusiadau TAT. Yn gyffredinol, roedd oedran cyfranogwyr wedi'i ddsbarthu'n gyfartal ar draws grwpiau oedran. Gweler Tabl 1 (hyfforddiant ACEs) a Thabl 2 (TAT) yn Atodiad 2 i gael trosolwg o ddemograffeg y cyfranogwyr.



Gwybodaeth ac ymwybyddiaeth o ACEs: Hyder wrth weithio gydag ACEs

Roedd gwella hyder cyfranogwyr wrth weithio gydag ACEs yn amcan sylfaenol yr hyfforddiant ACEs. Sgoriwyd yr hyder ar adeg cyn ac ar ôl yr hyfforddiant ACEs gan ddefnyddio graddfa Likert 10 pwynt a amrywiol o (1) 'ddim yn hyderus o gwbl' i (10) 'yn gwbl hyderus'. Cyfunwyd pedair eitem hyder ar wahân i greu sgôr gymedrig, lle y sgoriau uchel yw'r mwyaf dymunol.

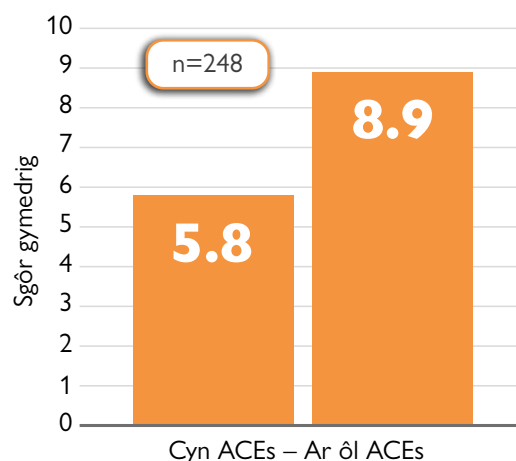
58% o gyfranogwyr yn nodi eu bod yn hyderus³ wrth weithio gydag ACEs, cyn yr hyfforddiant ACEs

99% o gyfranogwyr yn nodi eu bod yn hyderus³ wrth weithio gydag ACEs, ar ôl yr hyfforddiant ACEs

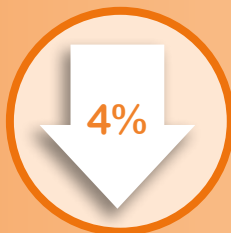
63% o gyfranogwyr yn nodi eu bod yn hyderus iawn⁴ wrth weithio gydag ACEs ar ôl yr hyfforddiant ACEs

Roedd cyfrannau tebyg o gyfranogwyr yn hyderus iawn ar draws rhywiol, staff carchardai a phrawf, a hyd gwasanaeth

Ffigurosgoriau cymedrig drosbwyntiau amser ar gyfer hyder wrth weithio gydag ACEs



Newid mewn hyder cyn ac ar ôl yr hyfforddiant ACEs



Wedi gostwng



Wedi aros yr un peth



Wedi cynyddu

Roedd lefelau hyder wrth weithio gydag ACEs yn sylweddol uwch* ar ôl yr hyfforddiant ACEs

Sylwadau ymateb agored:

Gwnaeth nifer o gyfranogwyr y gwerthusiad sylwadau ar werth ymwybyddiaeth gynyddol o ACEs a sut y gwnaeth hyn wella eu hyder (Carchar n=25, Prawf n=10 sylw), lle "esboniodd yr hyfforddiant yn glir sut y gall ACEs effeithio ar bobl yn wahanol a sut i ddelio â nhw yn unigol." (Carchar). Soniodd un cyfranogwr nad oedd erioed wedi ystyried ACEs wrth weithio gyda charcharorion cyn hyfforddiant ACE, ond ar ôl yr hyfforddiant teimlodd y gallai "ddatblygu/archwilio pecyn o gymorth" (Carchar). Er bod rhai cyfranogwyr hefyd wedi mynegi eu hyder wrth weithio gydag ACEs cyn yr hyfforddiant (Carchar n=10, Prawf n=7 sylw), roeddent yn teimlo ei fod yn "dda iawn i fyfyrto ar ymarfer" (Prawf).

Cyn yr hyfforddiant ACEs roedd hyder cyfranogwyr wrth weithio gydag ACEs yn gymharol isel, ond roedd presenoldeb mewn hyfforddiant ACEs yn cynyddu ymwybyddiaeth o ACEs a hyder yn sylweddol i gymhwyso'r ymwybyddiaeth hon wrth wneud penderfyniadau ac mewn ymarfer. Ar ôl yr hyfforddiant ACEs, nododd 63% y byddent yn teimlo'n 'hyderus iawn' i ymateb i bobl sy'n agored i niwed gan ddefnyddio dull wedi'i lywio gan ACE.

3 Roedd cyfranogwyr yn cael eu hystyried yn hyderus os oedd ganddyn nhw sgôr gymedrig o 6 i 10.

4 Roedd cyfranogwyr yn cael eu hystyried yn hyderus iawn os oedd ganddyn nhw sgôr gymedrig o 9 i 10.

* Prawf arwyddion graddedig Wilcoxon; z=13.071, p<0.001

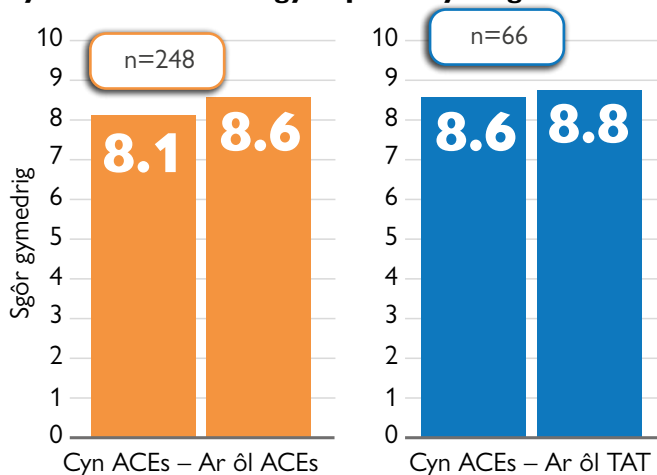
Gwybodaeth ac ymwybyddiaeth o ACEs: Hyder wrth weithio gyda phobl sy'n agored i niwed

Blaenoriaeth allweddol y ddau becyn hyfforddi oedd gwella hyder cyfranogwyr wrth weithio gyda phobl sy'n agored i niwed. Mesurwyd hyder cyn hyfforddiant ACEs, ar ôl hyfforddiant ACEs ac ar ôl TAT. Defnyddiwyd graddfa Likert 10 pwynt a amrywiai o (1) 'ddim yn hyderus o gwbl' i (10) 'yn gwbl hyderus'. Cyfunwyd pum eitem hyder ar wahân i greu sgôr gymedrig, lle mae sgoriau uchel yn cynrychioli lefelau hyder uwch.

46% o gyfranogwyr yn adrodd eu bod yn hyderus iawn⁵ wrth weithio gyda phobl sy'n agored i niwed ar ôl hyfforddiant ACEs⁶.

Roedd menywod 2 waith yn fwy tebygol na dynion o deimlo'n hyderus iawn wrth weithio gyda phobl sy'n agored i niwed na'r dynion cyfatebol⁷. Roedd ymatebwyr gyda **10+ mlynedd o wasanaeth 2.6 gwaith yn fwy tebygol** o fod yn hyderus iawn⁸. Ni ddarganfuwyd unrhyw wahaniaethau o ran hyder uchel yn ôl a oedd cyfranogwyr y gwerthusiad yn staff carchar neu brawf.

Ffigurosgoriaucymedrigdrosbwytiauamserargyfer hyder wrth weithio gyda phobl sy'n agored i niwed



NewidmewnhydercynacarôlyrhfforddiantACEs



Wedi gostwng Wedi aros yr un peth Wedi cynyddu
Hyder wrth ymateb i bobl sy'n agored i niwed wedi cynyddu'n sylweddol* ar ôl yr hyfforddiant ACEs.

Newid mewn hyder ar ôl ACE i ar ôl TAT



Wedi gostwng Wedi aros yr un peth Wedi cynyddu
Roedd y rhai a gymerodd ran yn TAT â hyder uwch pellach** o gymharu ag ar ôl hyfforddiant ACEs

Sylwadau ymateb agored:

Adroddodd cyfranogwyr fod hyfforddiant ACEs wedi gwella eu gwybodaeth ar “*sut i gefnogi dioddefwyr cefndiroedd agored i niwed*” (Carchar) (Carchar n=13, Prawf n=4). Roedd hyn yn cynnwys cyfranogwyr yn dod yn fwy empathig ac amyneddgar tuag at droseddwr agored i niwed (Carchar n=18, Prawf n=4); e.e. gwnaeth un cyfranogwr sylwadau ar bwysigrwydd bod yn “*ymwybodol o brofiadau'r gorffennol, a fydd yn pennu'r ymateb i droseddwr agored i niwed*” (Carchar).

Yn gyffredinol, roedd hyder cyfranogwyr wrth weithio gyda phobl sy'n agored i niwed yn gymharol uchel cyn yr hyfforddiant ACEs. Fodd bynnag, mae'r dystiolaeth yn awgrymu mwy o hyder ar ôl yr hyfforddiant ACEs ac enillion pellach mewn hyder ar ôl TAT. Roedd cyfranogwyr a oedd yn fenywod ac a oedd â 10+ mlynedd o brofiad mewn carchar neu'r gwasanaeth prawf yn fwy tebygol o fod yn 'hyderus iawn' ar ôl hyfforddiant ACE.

5 Roedd cyfranogwyr yn cael eu hystyried yn hyderus iawn os oedd ganddyn nhw sgôr gymedrig o 9 i 10

6 Dywedodd 98% o'r cyfranogwyr eu bod yn hyderus (sgôr gymedrig o 6 i 10) wrth weithio gyda phobl sy'n agored i niwed cyn yr hyfforddiant ACEs, nododd 99% eu bod yn hyderus ar ôl yr hyfforddiant ACEs a 100% ar ôl TAT.

7 Atchweliad logistaidd deuaidd ar gyfer rhyw, wedi'i addasu ar gyfer hyd y gwasanaeth a'r sefydliad; AOR=2.019 (95% CI=1.163-3.505), p=0.013

8 O'i gymharu â'r rhai sydd â <1 flwyddyn o brofiad; Atchweliad logistaidd deuaidd ar gyfer hyd y gwasanaeth, wedi'i addasu ar gyfer rhyw a sefydliad; AOR=2.639 (95% CI=1.160-6.007), p=0.021.

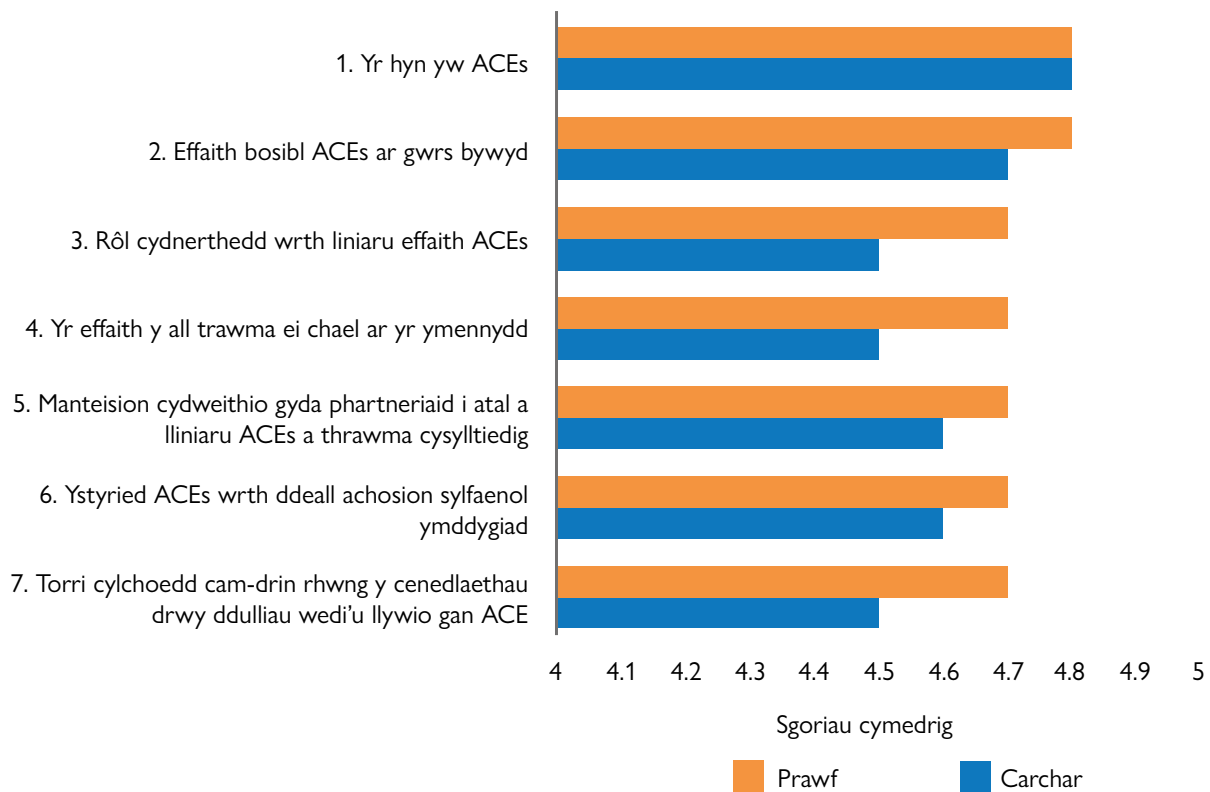
* Prawf arwyddion graddedig Wilcoxon; z=7.775, p<0.001

** Prawf arwyddion graddedig Wilcoxon; z=3.457, p<0.001

Gwybodaeth ac ymwybyddiaeth o ACEs: Ar ôl yr hyfforddiant ACEs

Agwedd allweddol ar becyn hyfforddi ACEs oedd cynyddu gwybodaeth ac ymwybyddiaeth cyfranogwyr o ACEs. Er nad yw TAT yn anelu'n benodol at gynyddu gwybodaeth am ACEs, gallai'r hyfforddiant atgyfnerthu dysgu o hyfforddiant ACEs a gwella gwybodaeth am ACEs yn anuniongyrchol. Felly casglwyd data ar gyfer eitemau penodol ar ôl yr hyfforddiant ACEs ac ar ôl yr hyfforddiant TAT. Defnyddiwyd saith eitem i sgorio pa mor ddefnyddiol oedd yr hyfforddiant wrth hyrwyddo gwybodaeth ac ymwybyddiaeth cyfranogwyr o ACEs. Mesurwyd hyn ar raddfa 5 pwynt Likert o (1) 'ddim o gwbl' i (5) 'yn fawr iawn', lle mae sgoriau uwch yn cynrychioli gwybodaeth ac ymwybyddiaeth uwch.

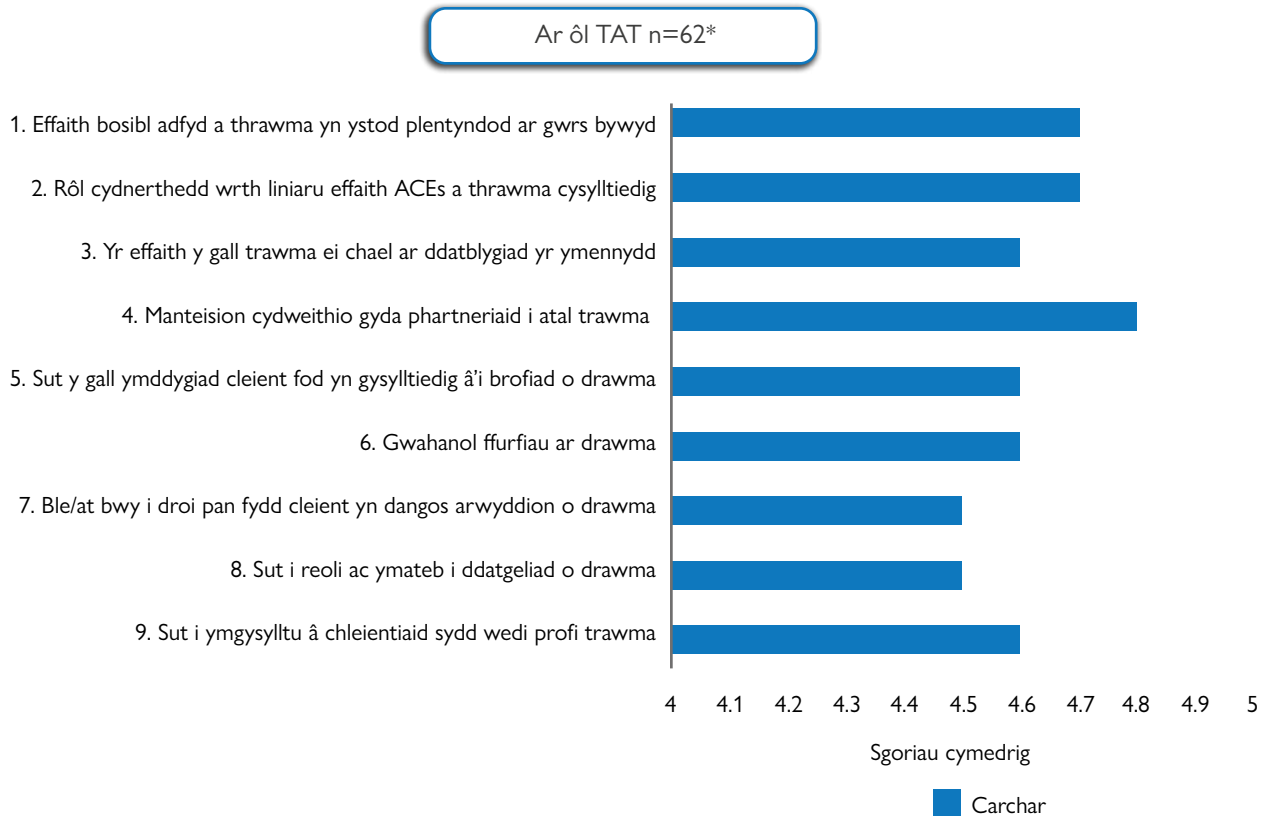
Ar ôl yr hyfforddiant ACEs n=248



At ei gilydd, mae'r canlyniadau uchod yn dangos bod gwybodaeth ac ymwybyddiaeth cyfranogwyr o ACEs wedi sgorio'n uchel ar ôl yr hyfforddiant ACEs, gyda sgoriau cymedrig ar gyfer pob eitem yn amrywio o 4.5 i 4.8. Fodd bynnag, sgoriodd staff y gwasanaeth prawf ychydig yn uwch o gymharu â staff carchardai, yn enwedig ar gyfer eitemau fel 'rôl cydnherthedd wrth liniaru effaith ACEs' a 'thorri cylchoedd cam-drin rhwng cenedlaethau trwy ddulliau wedi'u llywio gan ACE'.

Gwybodaeth ac ymwybyddiaeth o ACEs a thrawma: Ar ôl TAT

Addaswyd y mesur hwn o ar ôl yr hyfforddiant ACEs i asesu gwybodaeth ac ymwybyddiaeth o ACEs a thrawma ar ôl TAT. Defnyddiwyd naw eitem i raddio pa mor ddefnyddiol oedd yr hyfforddiant wrth hyrwyddo gwybodaeth ac ymwybyddiaeth cyfranogwyr o ACEs a thrawma. Mesurwyd hyn ar raddfa 5 pwynt Likert o (1) 'ddim o gwbl' i (5) 'yn fawr iawn', lle mae sgoriau uwch yn cynrychioli lefelau uwch o wybodaeth ac ymwybyddiaeth..

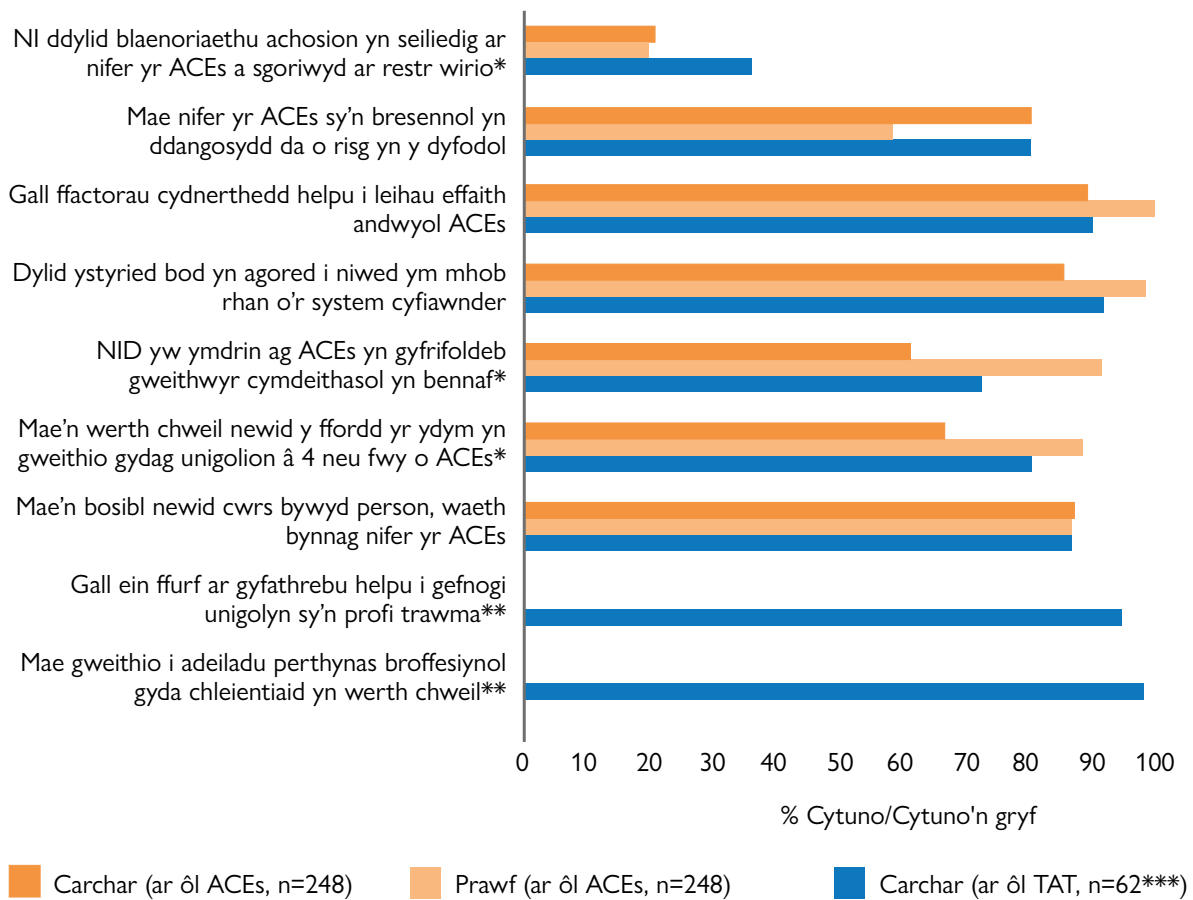


Yn dilyn presenoldeb yn TAT, sgoriodd cyfranogwyr yr hyfforddiant yn ddefnyddiol wrth ddatblygu eu gwybodaeth a'u hymwybyddiaeth o ACEs a thrawma, gyda sgoriau cymedrig yn amrywio o 4.5 i 4.8. Yn benodol, cododd rôl cydnerthedd wrth liniaru effaith ACEs a thrawma o 4.5 ar ôl ACEs i 4.7 ar ôl TAT. Ac fe gododd manteision gweithio gyda phartneriaid i atal trawma o 4.6 ar ôl ACEs i 4.8 ar ôl TAT. Mae hwn yn ganfyddiad diddorol gan fod y garfan o gyfranogwyr TAT yn staff carchar i raddau helaeth, felly cyfrannodd presenoldeb yn TAT at gynyddu eu dealltwriaeth o weithio amlasiantaeth a ffactorau cydnerthedd.

* Roedd sampl lawn TAT yn 66, ond cafodd pedwar aelod o staff prawf eu heithrio o'r dadansoddiadau oherwydd bod maint y sampl yn rhy fach i wneud cymariaethau ystyrlon. Felly, cyflwynir canlyniadau ar gyfer staff carchardai yn unig.

Dealltwriaeth o ddulliau wedi'u llywio gan ACE a thrawma

Cafodd nifer o ddatganiadau gyda negeseuon hyfforddi allweddol eu cynnwys ar ôl yr hyfforddiant ACEs ac ar ôl TAT, i fesur dealltwriaeth ac agwedd cyfranogwyr tuag at ddulliau wedi'u llywio gan ACE a thrawma. Cafodd y saith eitem gyntaf yn y siart isod eu mesur ar ôl hyfforddiant ACE ac ar ôl TAT a dim ond ar ôl TAT y cafodd y ddwy eitem olaf eu cynnwys. Rhannwyd y sampl ar ôl ACEs yn garchar ac yn wasanaeth prawf, ond dim ond staff carchar* yw'r canlyniadau ar ôl TAT. Ar gyfer pob eitem gallai cyfranogwyr sgorio ar raddfa 5 pwynt Likert i ba raddau yr oeddent yn cytuno â phob datganiad o (1) 'anghytuno'n gryf' i (5) 'cytuno'n gryf'. Mae'r siart isod yn cyflwyno'r sgoriau cymedrig o gytundeb gyda phob datganiad, lle mai'r sgoriau uwch oedd y canlyniad dymunol.



Ar y cyfan, roedd cyfranogwyr yn cytuno i raddau helaeth â'r holl ddatganiadau hyfforddi. Fodd bynnag, ar ôl ACEs ac ar ôl TAT, sgoriodd staff carchar a phrawf yn is ar y datganiad: 'NI ddylid blaenoriaethu achosion ar sail nifer yr ACEs a sgoriwyd ar y rhestr wirio'. Ar ôl TAT, roedd y sgoriau cymedrig ychydig yn uwch ar gyfer staff carchardai o gymharu â sgoriau ar ôl ACEs.

*Mae datganiadau negyddol gwreiddiol wedi'u hail-eirio yn rhai cadarnhaol er hwylustod arddangos y wybodaeth ar y cyd.
**Datganiadau ychwanegol a gynhwywyd yn ystod gwerthusiad TAT yn unig.
***Y sampl TAT lawn oedd 66, ond cafodd pedwar aelod o staff prawf eu heithrio o'r dadansoddiadau oherwydd bod maint y sampl yn rhy fach i wneud cymariaethau ystyrlon.

Ymgorffori'r hyfforddiant mewn ymarfer: Hyder wrth ymateb i bobl sy'n agored i niwed gan ddefnyddio dull wedi'i lywio gan ACE a thrawma

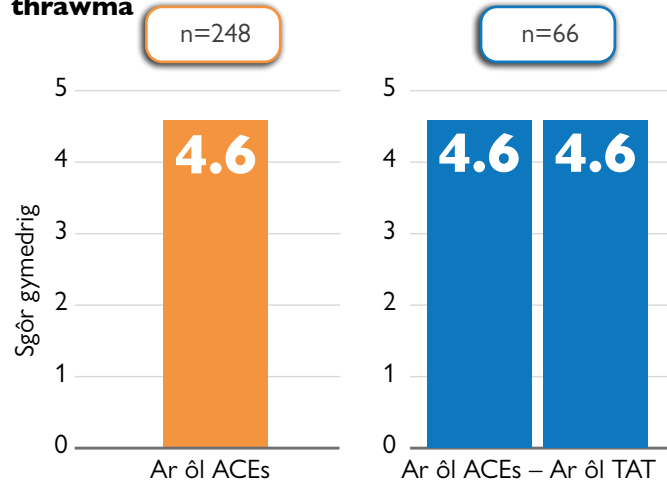
Un o amcanion allweddol y ddau becyn hyfforddi oedd cynyddu hyder cyfranogwyr wrth ymateb i bobl sy'n agored i niwed gan ddefnyddio dull wedi'i lywio gan ACE a thrawma. Mesurwyd hyder wrth ddefnyddio'r dull hwn mewn ymarfer ar ôl yr hyfforddiant ACEs ac ar ôl TAT. Gofynnwyd i'r cyfranogwyr sgorio eu hyder ar raddfa Likert 5 pwynt o (1) 'ddim o gwbl' i (5) 'llawer iawn'. Yn ogystal, roedd blwch testun agored i roi esboniadau am eu hymatebion.

97% o'r cyfranogwyr yn adrodd eu bod yn gymedrol hyderus i hyderus iawn⁹ ar ôl yr hyfforddiant ACEs ac ar ôl TAT.

58% o gyfranogwyr yn nodi eu bod yn hyderus iawn¹⁰ ar ôl hyfforddiant ACEs.

Roedd ymatebwyr gyda **10+ mlynedd o wasanaeth 3 gwaith yn fwy tebygol** o fod yn hyderus iawn o ran ymgorffori'r hyfforddiant mewn ymarfer¹¹. Ni ddarganfuwyd unrhyw wahaniaethau o ran hyder uchel yn ôl rhyw a staff carchar neu brawf.

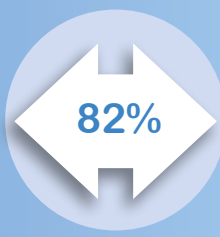
Ffigurosgoriaucymedrigdrosbwyntiauamserargyfer hyderwrthddefnyddiodulliau wedi'u llywio gan ACE a thrawma



Newid mewn hyder ar ôl ACE i ar ôl TAT



Wedi gostwng



Wedi aros yr un peth



Wedi cynyddu

Ni newidiodd lefelau hyder o ran defnyddio dulliau wedi'u llywio gan ACE a thrawma* o ar ôl ACEs i ar ôl TAT

Sylwadau ymateb agored:

Ymatebion cyffredin i hyder wrth ddefnyddio dulliau wedi'u llywio gan ACE a thrawma oedd bod â meddwl agored i ymddygiadau heriol (Carchar n=21, Prawf n=3 sylw); e.e. roedd yr hyfforddiant yn darparu "gwell dealltwriaeth o faterion y gallai unigolion fod wedi'u profi nad ydynt yn weladwy ar yr wyneb, sut mae'n dylanwadu ar ymddygiad cyffredol a pha gymorth y gellir ei gyrchu" (Prawf). Soniodd cyfranogwyr hefyd am wella eu sgiliau cyfathrebu y gellid eu defnyddio wrth ryngweithio â'r holl ddefnyddwyr gwasanaeth (Carchar n=21, Prawf n=6).

Yn gyffredinol, roedd hyder mewn defnyddio dulliau wedi'u llywio gan ACE a thrawma yn cael eu sgorio'n uchel ar ôl hyfforddiant ACE. Nododd dros hanner y sampl eu bod yn 'hyderus iawn'. Fodd bynnag, ni newidiodd lefelau hyder ar ôl TAT. Mae'r canlyniadau'n dangos bod 82% o'r sampl wedi sgorio eu hyder ar ôl ACEs yr un fath â'u hyder ar ôl TAT.

⁹ Ystyriwyd bod gan gyfranogwyr hyder cymedrol i hyder uchel os oedd ganddyn nhw sgôr gymedrig o 4 i 5.

¹⁰ Roedd cyfranogwyr yn cael eu hystyried yn hyderus iawn os oedd ganddyn nhw sgôr gymedrig o 5.

¹¹ O'i gymharu â'r rhai sydd â <1 flwyddyn o brofiad; Atchweliad logistaidd deuaidd ar gyfer hyd y gwasanaeth, wedi'i addasu ar gyfer rhyw a sefydliad; AOR=3.235(95% CI=1.412-7.414), p=0.006.

* Prawf arwyddion graddedig Wilcoxon; z=0.258, p<0.796

Ymgorffori'r hyfforddiant mewn ymarfer: Cymhwyster wrth ymateb i bobl sy'n agored i niwed gan ddefnyddio dull wedi'i lywio gan ACE a thrawma

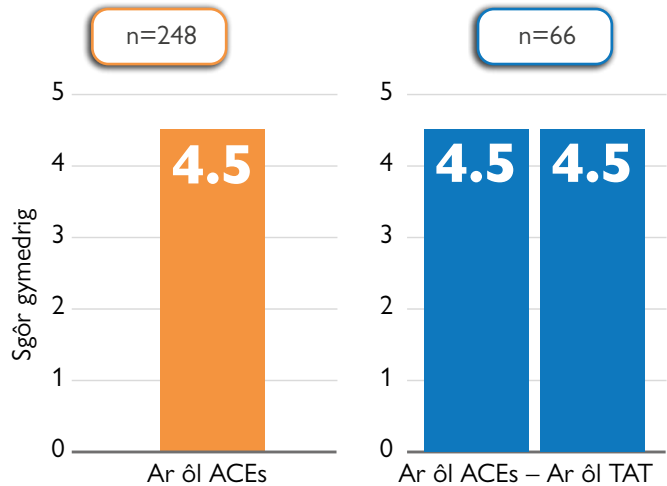
Gofynnwyd i'r cyfranogwyr hefyd sgorio eu cymhwyster i ymateb gan ddefnyddio dull wedi'i lywio gan ACE a thrawma. Defnyddiwyd hwn i ddeall ymhellach sut y byddai'r hyfforddiant yn cael ei ymgorffori mewn ymarfer. Mesurwyd cymhwyster ar raddfa 5 pwynt Likert o (1) 'ddim o gwbl' i (5) 'yn fawr iawn', gyda blwch testun agored i egluro eu hatebion.

97% o'r cyfranogwyr yn adrodd eu bod yn gymedrol gymwys i gymwys iawn¹² ar ôl yr hyfforddiant ACEs, gyda 98% ar ôl TAT.

51% o'r cyfranogwyr yn adrodd eu bod yn gymedrol gymwys i gymwys iawn¹³ ar ôl yr hyfforddiant ACEs

Roedd ymatebwyr gyda **10+ mlynedd o wasanaeth 3.7 gwaith yn fwy tebygol** o adrodd eu bod yn teimlo'n gymwys iawn o ran ymgorffori'r hyfforddiant mewn ymarfer¹⁴. At hynny, roedd ymatebwyr gyda **3-10 mlynedd o wasanaeth 2.7 gwaith yn fwy tebygol** o adrodd eu bod yn hyderus iawn o ran ymgorffori'r hyfforddiant mewn ymarfer¹⁵.

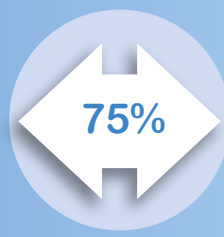
Ffigur sgoriau cymedrig drosbwyntiau amser ar gyfer cymhwyster wrth ddefnyddio dulliau wedi'u llywio gan ACE a thrawma



Newid mewn cymhwyster ar ôl ACE i ar ôl TAT



Wedi gostwng



Wedi aros yr un peth



Wedi cynyddu

Ni newidiodd lefelau cymhwyster o ran defnyddio dulliau wedi'u llywio gan ACE a thrawma* ar ôl TAT

Sylwadau ymateb agored:

Roedd sylwadau o ran cymhwyster yn debyg i sylwadau hyder. Fodd bynnag, soniodd cyfranogwyr am yr angen i ddefnyddio sgiliau a gafwyd o hyfforddiant mewn ymarfer i fesur eu cymhwyster (Carchar n=8, Prawf n=3). Er enghraifft, awgrymodd cyfranogwyr: “Bydd yn cymryd profiad a chyfle i adeiladu cymhwyster” (Carchar) a “Rwy'n credu y bydd profiad pellach yn cynyddu fy nghymhwyster, yn enwedig o ran meysydd fel cyfeirio.” (Carchar).

Roedd cymhwyster cyfranogwyr mewn defnyddio dulliau wedi'u llywio gan ACE a thrawma yn cael eu sgorio'n uchel ar ôl hyfforddiant ACE ac ni newidiodd hyn ar ôl TAT. Mae'r canlyniadau'n dangos sut mae bod yn 'gymwys iawn' ar ôl hyfforddiant ACE yn gysylltiedig â blynyddoedd hirach mewn gwasanaeth.

¹² Ystyriwyd bod gan gyfranogwyr gymhwyster cymedrol i uchel os oedd ganddynt sgôr gymedrig o 4 i 5.

¹³ Roedd cyfranogwyr yn cael eu hystyried yn hynod gymwys os oedd ganddyn nhw sgôr gymedrig o 5.

¹⁴ O'i gymharu â'r rhai sydd â <1 flwyddyn o brofiad; Atchweliad logistaidd deuaidd ar gyfer hyd y gwasanaeth, wedi'i addasu ar gyfer rhyw a sefydliad; AOR=3.749(95% CI=1.638-8.582), p=0.002.

¹⁵ O'i gymharu â'r rhai sydd â <1 flwyddyn o brofiad; Atchweliad logistaidd deuaidd ar gyfer hyd y gwasanaeth, wedi'i addasu ar gyfer rhyw a sefydliad; AOR=2.679(95% CI=1.161-6.179), p=0.021.

* Prawf arwyddion graddedig Wilcoxon; z=-0.229, p=0.819

Ansawdd a darpariaeth yr hyfforddiant: Ar ôl yr hyfforddiant ACEs

Ar ddiwedd pob diwrnod hyfforddi gofynnwyd i'r cyfranogwyr sgorio ansawdd a darpariaeth y ddau becyn hyfforddi. Sgoriwyd hyn ar raddfa 5 pwynt Likert o (1) 'gwael iawn' i (5) 'ardderchog'. Roedd blychau ymateb agored hefyd i roi adborth ar agweddau mwyaf/llleiaf defnyddiol yr hyfforddiant ac unrhyw beth y byddai'r cyfranogwyr yn ei ychwanegu/ei ddileu.

Ansawdd = 92% wedi'i sgorio'n Dda Dda i Ardderchog*

Cyflwyno = 99% wedi'i sgorio'n Dda i Ardderchog

Hyfforddwyr = 100% wedi'u sgorio'n Dda i Ardderchog



Gyda'i gilydd, roedd staff carchardai a phrawf yn sgorio pob agwedd ar hyfforddiant ACE yn 'ardderchog' gyda sgoriau cymedrig yn amrywio o 4.5 i 4.7*.

Sylwadau ymateb agored

Cytunodd cyfran uchel o'r cyfranogwyr fod hyfforddiant ACEs yn "gwrs gwych yn llawn gwybodaeth berthnasol" (Carchar) ac na fyddent yn ychwanegu nac yn dileu unrhyw elfennau. Yn benodol, gwnaeth staff sylwadau ar ddefnyddioldeb fideos a straeon bywyd go iawn a allai fod yn berthnasol i'w rolau: "gwnaeth clipiau fideo a rhai enghreifftiau clir ei wneud yn real/roedd modd uniaethu â'r peth" (Prawf). Hefyd bu nifer o gyfranogwyr yn canmol yr hyfforddwyr: "roedd y tiwtoriaid yn ardderchog gyda gwybodaeth wych ac yn deall lefelau'r dosbarth yn llawn" (Carchar).

Ansawdd a darpariaeth yr hyfforddiant: Ar ôl TAT

Ansawdd = 100% wedi'i sgorio'n Dda i Ardderchog*

Cyflwyno = 99% wedi'i sgorio'n Dda i Ardderchog

Hyfforddwyr = 100% wedi'u sgorio'n Dda i Ardderchog



Gyda'i gilydd, roedd staff carchardai a phrawf yn graddio pob agwedd ar y TAT yn 'ardderchog' gyda sgoriau cymedrig yn amrywio o 4.7 i 4.8*.

Sylwadau ymateb agored:

Yn debyg i hyfforddiant ACEs, cafodd TAT groeso mawr gan gyfranogwyr gyda nifer uchel o sylwadau cadarnhaol. Unwaith eto, soniwyd am berthnasedd i rôl swydd: "roedd yr hyfforddiant yn ddefnyddiol iawn a bydd yn bendant yn llywio gwaith yn y dyfodol." (Prawf). Soniodd y cyfranogwyr hefyd y byddent yn "argymhell y cwrs hwn i eraill" (Carchar). Yr unig adborth negyddol oedd bod nifer fach o gyfranogwyr wedi crybwyll bod rhywfaint o wybodaeth yn TAT yn "ailadroddus i hyfforddiant ACEs" (Carchar).

* Mae agweddau sy'n cael eu hystyried yn dda i ardderchog yn cael eu cynrychioli gan sgoriau cymedrig o 4 i 5 ar gyfer pob eitem. Mae sgoriau cymedrig uwch na 4.5 yn cael eu hystyried yn ardderchog.

Canfyddiadau ansoddol ychwanegol: Hyfforddiant ACEs

Trwy gydol yr arolygon ôl-werthuso, roedd nifer o gyfleoedd i gyfranogwyr roi adborth ar yr hyfforddiant gan ddefnyddio sylwadau ymateb agored. Defnyddiwyd nifer o sylwadau i ategu'r canfyddiadau a gydnabuwyd yn yr adroddiad hwn, ond nodwyd themâu ychwanegol hefyd.

Thema	Dyfyniadau enghreifftiol dethol	Cyfrif
Amser fel rhwystr i weithredu hyfforddiant mewn ymarfer	<p>“Cyfyngiadau amser a phwysau llwyth achosion/llwyth gwaith. Cyfathrebu gwael hefyd ag asiantaethau eraill” (Carchar)</p> <p>“Peidio â chael yr amser i gynnig y gefnogaeth sydd ei hangen ar garcharorion” (Carchar)</p> <p>“Cyfyngiadau amser, llwyth achosion uchel, targedau” (Prawf)</p>	39
Ystyriwyd Lens ACE yn offeryn defnyddiol i gynorthwyo ymarfer wedi'i lywio gan ACE	<p>“Roedd LENS yn arbennig o ddefnyddiol a byddaf yn defnyddio hynny o hyn ymlaen yn fy ymarfer” (Carchar)</p> <p>“Defnyddio model LENS i ymateb i'r anghenion a datblygu cynllun dedfryd gwybodus” (Prawf)</p> <p>“Byddaf yn defnyddio'r LENS ACE fel ffordd o nodi angen, cyswllt a chefnogaeth.”(Prawf)</p>	29
Newid i ryngweithio dyddiol gyda defnyddwyr gwasanaeth	<p>“Byddwch yn fwy ymwybodol a sylwgar o'r cliwiau i ACEs wrth drafod achosion” (Carchar)</p> <p>“Byddaf yn ceisio sicrhau bod y dysgu'n cael ei gymhwyso i'm cyswllt â defnyddwyr gwasanaeth trwy sicrhau bod 'pob cyswllt yn bwysig' yn cael ei ddefnyddio i'r eithaf” (Carchar)</p> <p>“Bod yn fwy ymwybodol o sut rydw i'n siarad â phobl” (Prawf)</p>	28
Hyfforddiant ACEs yn cadarnhau ymarfer cyfredol	<p>“Fe wnaeth fy ngalluogi i weld bod cymaint o ddull wedi'i lywio gan ACE eisoes yn rhan o fy ymarfer bob dydd ac felly rhoddodd yr hyder i mi ddatblygu fy ymarfer”. (Carchar)</p> <p>“Rwyf wedi bod yn defnyddio dull wedi'i lywio gan drawma trwy gydol fy ngyrfa. Mae'r hyfforddiant hwn wedi fy ngalluogi i adolygu ac ailffocysu ar feysydd allweddol a sut maen nhw'n effeithio ar oedolion.” (Prawf)</p>	17

Canfyddiadau ansoddol ychwanegol: TAT

Cafodd y cwestiynau ymateb agored yn yr arolwg ar ôl ACEs eu cynnwys yn yr arolwg ar ôl TAT. Ychwanegwyd cwestiynau ychwanegol yn ymwneud â'r pecyn hyfforddi hwn hefyd fel: 'A yw'r hyfforddiant ymwybyddiaeth o drawma heddiw wedi adeiladu ar unrhyw ddysgu o'r hyfforddiant ACEs a fynychwyd yn ddiweddar?' a 'Disgrifiwch unrhyw wybodaeth/sgiliau y mae'r hyfforddiant wedi eich gwneud yn ymwybodol ohonynt a allai helpu i gefnogi rhywun sydd wedi profi trawma'.

Thema	Dyfyniadau	Cyfrif
TAT fel ychwanegiad defnyddiol i hyfforddiant ACEs	<p>"Mae wedi cefnogi ddoe yn llawn [Hyfforddiant ACEs] a datblygu sgiliau pellach" (Carchar)</p> <p>"Fe wnaethant weithio'n dda gyda'i gilydd" (Carchar)</p> <p>"Mae wedi rhoi sylfaen dda o wybodaeth i mi am hyfforddiant ar sail trawma a sut mae'n cysylltu ag ACEs a'r dull LENS." (Carchar)</p>	18
Gofyn am drawma ar sail angen gwybod	<p>"Mae llai yn fwy. Nid oes angen gofyn am drawma bob amser." (Carchar)</p> <p>"Peidio â busnesu oherwydd fy chwilfrydedd fy hun" (Carchar)</p> <p>"Peidio â phwyso arnyn nhw am fwy o wybodaeth dim ond i fod yn fusneslyd" (Carchar)</p>	11
Mantais dysgu 'technegau sefydlogi'	<p>"Trwy fod yn fwy sensitif i anghenion pobl a defnyddio technegau sefydlogi priodol" (Carchar)</p> <p>"Sgiliau sefydlogi i helpu i dawelu rhywun" (Carchar)</p>	10

Trafodaeth

Mae gwasanaethau cyfiawnder troseddol yn wynebu sawl her, gyda lefelau uchel o broblemau iechyd meddwl a chyfraddau hunan-niweidio a hunanladdiad cynyddol ymhlith y boblogaeth troseddwy, yn ogystal â digwyddiadau o fwlio, trais ac ymosodiadau ar staff mewn sefydliadau carchardai. Mae llawer o'r agweddau agored i niwed hyn yn uwch ymhlith troseddwy sydd â hanes o drawma [3], sy'n cael effaith ar eu llesiant a'u diogelwch eu hunain, yn ogystal â llesiant eu teuluoedd a staff carchardai.

Gall cyflwyno dulliau wedi'u llywio gan ACE a thrawma yn y system cyfiawnder troseddol helpu i wneud newid tuag at ddull systemau cyfan o wella ymatebion i droseddwy agored i niwed. Datblygwyd hyfforddiant ar gyfer staff cyfiawnder troseddol i ddeall yn well yr effaith y gall ACEs a thrawma ei chael ar gyflwyno ymddygiadau a darparu dulliau iddynt ymateb. Nod yr hyfforddiant yw cynyddu gwybodaeth staff carchardai a phrawf ar ffyrdd o adeiladu cydnheredd mewn troseddwy a gwella rhyngweithio rhwng troseddwy a staff. Mae gan hyn y potensial i gynyddu ymgysylltiad troseddwy a chefnogi mentrau sydd â'r nod o leihau trais, ymddygiadau hunan-niweidio ac ymdrechion hunanladdiad.

Gwybodaeth ac ymwybyddiaeth o ACEs a thrawma

Mae'r canlyniadau'n dangos bod ymatebwyr o'r farn bod hyfforddiant ACEs yn ddefnyddiol iawn wrth ddatblygu eu gwybodaeth a'u hymwybyddiaeth o ACEs; roedd gan bob un o'r 7 eitem a ddefnyddiwyd i sgorio defnyddioldeb yr hyfforddiant ACEs sgôr gymedrig rhwng 4.5 a 4.8 (5.0 oedd yr uchaf). Roedd sylwadau ymateb agored yn cefnogi'r canfyddiadau hyn gyda chyfranogwyr yn nodi bod ganddynt fwy o ymwybyddiaeth o ACEs a dealltwriaeth o'r effaith y gall ACEs ei chael ar ymddygiad troseddwy. Roedd yr is-grŵp o gyfranogwyr a fynychodd TAT hefyd o'r farn bod yr hyfforddiant yn ddefnyddiol iawn wrth gynyddu eu hymwybyddiaeth o ACEs a thrawma; roedd gan 9 eitem a ddefnyddiwyd i sgorio defnyddioldeb y TAT sgôr gymedrig rhwng 4.5 a 4.8 (5.0 oedd yr uchaf). Mae'r canfyddiadau hyn yn awgrymu bod y ddau becyn hyfforddi wedi gwella gwybodaeth ac ymwybyddiaeth staff y gallai ymddygiadau a ddangosir gan droseddwy fod yn symptomau trawma, a all wedyn roi'r sgiliau iddynt ymateb i'r ymddygiadau hyn yn gyfannol.

Y graddau roedd cyfranogwyr yn deall dulliau wedi'u llywio gan ACEs a thrawma. Penderfynwyd ar hyn gan agweddau cyfranogwyr tuag at negeseuon hyfforddi allweddol. Yn gyffredinol, roedd staff carchardai a phrawf yn cytuno â'r holl ddatganiadau ar wahân i "ni ddylid blaenoriaethu achosion ar sail nifer yr ACEs a sgoriwyd ar restr wirio". Mae hyn yn awgrymu y gallai cyfranogwyr fod wedi datblygu dealltwriaeth gyfyngedig o'r defnydd arfaethedig o ACEs mewn ymarfer, trwy ddefnyddio cyfrif ACE fel dull sgrinio ar gyfer gwneud penderfyniadau [12]. Mae'r canfyddiad hwn yn cadarnhau camsyniad tebyg a geir ym mhoblogaeth yr heddlu yn dilyn yr hyfforddiant ACE TIME [13]. Mae ymchwil ar ACEs wedi darparu mewnwelediad gwerthfawr i'r effaith niweidiol y gall digwyddiadau trawmatig yn ystod plentyndod ei chael ar unigolion yn ddiweddarach mewn bywyd, ac mae wedi caniatáu inni feintio pa mor gyffredin yw'r profiadau hyn o fewn gwahanol boblogaethau. Nid yw'n anghyffredin i weithwyr proffesiynol fod eisiau defnyddio'r dystiolaeth hon i lywio'r broses o ddarparu gwasanaethau megis defnyddio nifer yr ACEs fel offeryn sgrinio. Er bod ymchwil yn dangos bod canlyniadau gwael yn ddiweddarach mewn bywyd yn fwy amlwg ymhlith unigolion â 4+ ACE, mae'n bwysig pwysleisio y gall ACEs a thrawma effeithio ar bawb yn wahanol, felly dylid trin achosion yn seiliedig ar angen unigol.

Dangosodd y canlyniadau hefyd nad oedd staff carchardai yn cytuno/cytuno'n gryf â'r datganiadau canlynol i'r un graddau â staff prawf: "mae'n werth newid y ffordd rydyn ni'n gweithio gydag unigolion sydd â 4 ACE neu fwy" ac "nid cyfrifoldeb gweithwyr cymdeithasol yn bennaf yw delio ag ACEs". Gall hyn awgrymu nad oedd yr hyfforddiant wedi mynd i'r afael yn llawn â'r angen am agwedd amlasiantaeth tuag at ACEs, lle mae gan y system cyfiawnder troseddol yn ei chyfarwydd gyfrifoldeb i liniaru effeithiau trawma. Mae'n bwysig nodi hefyd bod staff carchardai yn gyfyngedig o ran sut maen nhw'n gweithio gyda throseddwy oherwydd y drefn carchardai. Er y gall staff carchardai weithio gyda throseddwy i

gefnogi eu hadsefydlu, mae swyddogion prawf yn fwy tebygol o weithio ar sail un i un gyda throsteddwy'r gyda'r nod o gynorthwyo adsefydlu. Felly, mae cynyddu gwybodaeth am y ffyrdd y gall staff carchardai ddefnyddio dulliau wedi'u llywio gan ACE a thrawma mewn arfer yn hanfodol i ymgorffori'r dulliau hyn mewn lleoliadau carchar. Mae hyn hefyd yn cefnogi cyflwyno rolau gweithwyr allweddol ar gyfer swyddogion carchar, i'w haddysgu ar sut i gefnogi trosteddwy'r sy'n agored i niwed ar sail un i un, gan ddefnyddio'r dulliau hyn. Mae'r canfyddiadau hefyd yn dangos bod presenoldeb yn TAT wedi cynyddu sgoriau cytuno cyfranogwyr gyda phob datganiad; gan awgrymu bod y rhai a gymerodd ran yn TAT yn cytuno'n gryf â'r negeseuon hyfforddi. At hynny, er bod canfyddiadau cyffredinol yn awgrymu bod y rhai a fynychodd hyfforddiant ACE yn cytuno â nifer o'r datganiadau wedi'u llywio gan ACE a thrawma, efallai y bydd rhesymeg dros yr holl gyfranogwyr yn mynychu TAT er mwyn egluro a mynd i'r afael ymhellach ag unrhyw gamdybiaethau o'r dulliau hyn a chynyddu dealltwriaeth o'r negeseuon allweddol.

Nododd mwyafrif y staff carchardai a phrawf gynnydd sylweddol mewn hyder wrth weithio gydag ACEs (93%) a phobl sy'n agored i niwed (63%) ar ôl mynychu hyfforddiant ACEs. Cyn hyfforddiant ACEs, roedd 58% o'r cyfranogwyr yn hyderus wrth weithio gydag ACEs a chynyddodd hyn i 99% ar ôl ACEs (ystyriwyd bod y cyfranogwyr yn hyderus os oedd ganddynt sgôr gymedrig o 6 i 10). Yn yr un modd, ar ôl hyfforddiant ACEs, nododd 63% o'r ymatebwyr eu bod yn 'hyderus iawn' wrth weithio gydag ACEs, gyda chyfrannau tebyg o gyfranogwyr ar draws rhywiau, carchar a phrawf a hyd gwasanaeth. At ei gilydd, mae hyn yn tynnu sylw at y ffaith bod mynychu hyfforddiant ACEs wedi newid hyder cyfranogwyr yn gadarnhaol wrth weithio gydag ACEs. Mesurwyd hyder cyfranogwyr wrth weithio gyda phobl sy'n agored i niwed ar bob un o'r tri phwynt amser (cyn ACEs, ar ôl ACEs ac ar ôl TAT). Yn yr achos hwn, roedd 98% o'r cyfranogwyr yn hyderus wrth weithio gyda phobl sy'n agored i niwed cyn derbyn hyfforddiant ACEs a chynyddodd hyn i 99% ar ôl yr hyfforddiant ACEs. Roedd ymatebion sylwadau agored yn adlewyrchu'r gwelliant mewn hyder, lle nododd cyfranogwyr fod hyfforddiant ACEs wedi gwella eu gwybodaeth am ffyrdd i gefnogi trosteddwy'r sy'n agored i niwed. Mae'r canlyniadau'n dangos bod 46% o'r ymatebwyr yn debygol o fod yn hyderus iawn wrth weithio gyda phobl sy'n agored i niwed ar ôl hyfforddiant ACEs, gyda'r holl gyfranogwyr ar gyfartaledd yn hyderus. Roedd menywod ddwywaith yn fwy tebygol o fod yn hyderus iawn ac roedd y rhai gyda 10+ mlynedd o wasanaeth 2.6 gwaith yn fwy tebygol o fod yn hyderus iawn. Yn ogystal, roedd 100% o'r is-grŵp o gyfranogwyr a fynychodd TAT yn hyderus wrth weithio gyda phobl sy'n agored i niwed. Felly, er bod staff carchardai a phrawf yn hyderus wrth weithio gyda phobl sy'n agored i niwed cyn hyfforddiant, cyfrannodd presenoldeb achosion o ACEs a TAT ymhellach at gynyddu hyder cyfranogwyr.

Hyder wrth ddefnyddio dulliau wedi'u llywio gan ACE a thrawma mewn ymarfer

Er mwyn asesu a ellid ymgorffori'r hyfforddiant mewn ymarfer, mesurwyd hyder a chymhwyster cyfranogwyr i ymateb gan ddefnyddio dulliau wedi'u llywio gan ACE a thrawma. Ar ôl yr hyfforddiant ACEs, roedd 97% o'r cyfranogwyr yn gymedrol hyderus i hyderus iawn yn eu hymateb i bobl sy'n agored i niwed gan ddefnyddio dull wedi'i llywio gan ACE; dywedodd 58% o'r ymatebwyr eu bod yn hyderus iawn. Ni chanfuwyd gwahaniaeth arwyddocaol mewn hyder ar gyfer rhyw na sefydliad (carchar na phrawf); fodd bynnag, roedd y rhai a oedd â 10+ mlynedd o wasanaeth dair gwaith yn fwy tebygol o fod yn hyderus iawn o gymharu â'r rhai â llai o flynyddoedd o wasanaeth. Yn dilyn presenoldeb mewn TAT, ni newidiodd lefelau hyder cyfranogwyr o'r lefelau yr adroddwyd arnynt mewn ar ôl yr hyfforddiant ACEs, gyda 97% o'r cyfranogwyr yn gymedrol hyderus i hyderus iawn.

Ar ôl yr hyfforddiant ACEs, roedd 97% o'r cyfranogwyr yn gymedrol gymwys i gymwys iawn yn eu hymateb i bobl sy'n agored i niwed gan ddefnyddio dull wedi'i llywio gan ACE a thrawma; dywedodd 58% o'r ymatebwyr eu bod yn hyderus iawn. Unwaith eto, er nad oedd unrhyw wahaniaethau ar draws rhyw na sefydliadau (carchar neu brawf), roedd cymhwyster yn amrywio ar sail hyd yr amser mewn gwasanaeth. Roedd ymatebwyr â 10+ mlynedd o wasanaeth 3.7 gwaith yn fwy tebygol, a'r rhai â 3-10 mlynedd o wasanaeth 2.6 gwaith yn fwy tebygol, o fod yn gymwys iawn na staff â llai o flynyddoedd o wasanaeth. Mae'n werth ystyried

bod y rhai oedd wedi gweithio i sefydliadau HMPPS am gyfnodau hirach eisoes yn teimlo'n hyderus ac yn gymwys yn eu rolau cyn yr hyfforddiant ACEs ac efallai bod yr hyfforddiant wedi atgyfnerthu hyn. Hefyd ar ôl TAT, ni newidiodd cymhwyster cyfranogwyr i ddefnyddio dulliau wedi'u llywio gan ACE a thrawma, gyda 98% o'r cyfranogwyr yn gymedrol gymwys i hynod gymwys. Serch hynny, nododd nifer o gyfranogwyr mewn ymatebion agored y byddai angen iddynt roi sgiliau newydd ar waith i raddio eu cymhwyster yn gywir; gan awgrymu y gallai gwerthusiad dilynol ddarparu cynrychiolaeth fwy cywir o hyder a chymhwyster cyfranogwyr mewn ymarfer.

Mae'n bwysig nodi bod integreiddio dulliau wedi'u llywio gan ACE a thrawma yn y system cyfiawnder troseddol yn gymhleth. Er bod blaenoriaethau HMPPS yn anelu at wneud carchardai yn amgylcheddau diogel a chefnogol lle mae ymgorffori diwylliant adsefydlu yn flaenoriaeth, codir cwestiynau ynghylch a yw ymarfer wedi'i lywio gan ACE a thrawma yn gwrthdaro â natur gosbol y system cyfiawnder troseddol. [14]. Tra bod staff carchardai yn derbyn hyfforddiant ynghylch agweddau ar fod yn agored i niwed,¹⁶ mae staff prawf yn debygol o dderbyn hyfforddiant mwy manwl yn y maes hwn. Hefyd mae'r gwasanaeth prawf yn fwy tebygol o weithio ar sail un i un gyda throeddwy, felly gallai weithredu'r dulliau hyn yn haws. Mae carchardai ledled Cymru wedi cyflwyno ffocws ar bob cyswllt yn cyfrif ac Ymyraethau Pum Munud (FMI), lle gellir gweithredu dulliau wedi'u llywio gan ACE a thrawma o fewn rhyngweithiadau byr. Fodd bynnag, mae lleoliadau carchardai hefyd yn dibynnu ar ffiniau caeth i sicrhau diogelwch carcharorion a staff, ac i gynnal diogelwch y carchar. Ac eto, mae dulliau wedi'u llywio gan ACE a thrawma yn annog perthnasoedd cadarnhaol rhwng troeddwy a staff a allai ddod â risgiau diogelwch fel trais, lle gall troeddwy ymateb yn negyddol oherwydd eu profiadau o ACEs a thrawma. Felly, nod ymarfer wedi'i lywio gan ACE a thrawma yw nid disodli dulliau presennol carchardai, ond addysgu aelodau unigol o staff i ddefnyddio dulliau wedi'u llywio gan ACE a thrawma yn ddiogel o fewn system gosbol. Mae gwaith parhaus yn cael ei wneud fel rhan o'r rhaglen E.A.T. ar y cyd â'r Prosiect Carchardai wedi'u llywio gan Drawma i ymgorffori dulliau wedi'u llywio gan ACE a thrawma mewn ymarfer trwy dreialu'r model 'Rheoli Achos Cefnogol' (SCM) (Gweler Blwch 4).

Blwch 4: Model SCM

Datblygwyd SCM ar gyfer troeddwy sydd wedi profi ACEs a thrawma, lle mae eu hymddygiad presennol yn cael ei ystyried yn bryder. Mae'r SCM yn cynnwys y garfan troeddwy a nodwyd a'u staff craidd dynodedig yn cynhyrchu llinell amser sy'n manylu ar unrhyw gerrig milltir, trawma a llwyddiannau, gan ychwanegu cyd-destun at brofiadau canolog y mae'r unigolyn wedi'u cael. O hyn, creir datganiad a chanllawiau gweithio cychwynnol yn canolbwyntio ar gydymdeimlad ar gyfer yr unigolyn dan sylw. Yna adeiladir ar y datganiad hwn ar y cyd â'r troeddwr cyn ei rannu gyda'i staff craidd. Roedd yn ofynnol i staff craidd gwblhau hyfforddiant ACEs a TAT er mwyn gweithredu'r datganiad hwn wrth symud ymlaen a chefnogi anghenion y troeddwr.

Mynegodd cyfranogwyr hefyd rwystrau rhag gweithredu dulliau wedi'u llywio gan ACE a thrawma o fewn sylwadau ymateb agored; y rwystrau a adroddwyd amlaf oedd amser, adnoddau a maint y gwaith. Teimlai nifer o ymatebwyr y byddai angen iddynt dreulio mwy o amser gyda throeddwy i roi'r dull hwn ar waith yn effeithiol, ond byddai lefel y gwaith presennol a nifer yr achosion ym mhob llwyth achosion yn gwneud hyn yn anodd dros ben. Ymateb cyffredin arall oedd diffyg ymgysylltiad gan droeddwy, lle roedd cyfranogwyr yn teimlo na fyddai defnyddwy gwasanaeth yn ymgysylltu nac yn trafod eu trawma. Serch hynny, gallai hyn dynnu sylw at faes o'r hyfforddiant ACEs y gallai fod angen ei wella gan nad oes angen datgelu trawma i ddefnyddio dull wedi'u lywio gan drawma. Mewn cymhariaeth, mae TAT yn hyrwyddo dull 'gwneud dim niwed' yn fwy penodol o ran datgelu trawma. Adlewyrchwyd hyn mewn sylwadau ymateb agored lle awgrymodd nifer o gyfranogwyr nad oes angen gofyn bob amser am drawma oherwydd eu chwilfrydedd eu hunain. Felly, ychwanegodd TAT werth at hyfforddiant ACEs lle gallai'r cyfranogwyr adnabod arwyddion o drawma heb ofyn i droeddwy beth maen nhw wedi'i brofi. Gall hyn helpu gweithwyr proffesiynol i ddeall sut y gall eu gweithredoedd effeithio ar droeddwy ac osgoi ail-drawma.

¹⁶ Er enghraifft: Hunanladdiad a Hunan Niwed (SASH), anaf i'r ymennydd a hyfforddiant aeddfedrwydd

Ansawdd a darpariaeth yr hyfforddiant

Roedd dros 90% o staff carchardai a phrawf wedi sgorio pob agwedd ar hyfforddiant ACEs yn dda i ardderchog, gyda sgoriau cymedrig cyffredinol yn yr ystod ardderchog o 4.5 i 4.7 (gyda 5 yn 'ardderchog iawn'); gan awgrymu bod y model 'hyfforddi'r hyfforddwr' yn effeithiol wrth ddarparu hyfforddiant o ansawdd uchel yn gyson. O fewn y sgoriau cymedrig hyn, sgoriwyd hyfforddwyr ar sail eu gwybodaeth am ddeunyddiau, parodrwydd a'u gallu i drosi adnoddau yn enghreifftiau gweithredol. Mae'r sgoriau cymedrig uchel yn tynnu sylw at lwyddiant y model 'hyfforddi'r hyfforddwr' a ddefnyddir mewn ymarfer, lle gallai sefydliadau carchardai a phrawf gyflwyno'r pecyn hyfforddi ACEs yn fewnol i hyfforddi'r holl staff i ddefnyddio dull wedi'i lywio gan ACE a thrawma. Un o fanteision aelodau mewnol o staff yn darparu hyfforddiant yw ei fod yn caniatáu ar gyfer darparu cyd-destun perthnasol i'r pecyn hyfforddi sy'n gysylltiedig â'u hamgylchedd gwaith. Mae'r model hwn hefyd yn ddefnyddiol i fynd i'r afael â chapasiti adnoddau a chynnal darpariaeth hyfforddiant dros amser. Fodd bynnag, dyma'r tro cyntaf i'r model 'hyfforddi'r hyfforddwr' gael ei ddefnyddio ar gyfer yr hyfforddiant hwn, felly mae angen ymchwil bellach i asesu'r model hwn yn llawn. Roedd bron i 100% o'r holl gyfranogwyr o'r farn bod pob agwedd ar TAT yn dda i ardderchog gyda sgoriau cymedrig yn yr ystod ardderchog o 4.7 i 4.8 allan o 5; gan awgrymu bod yr hyfforddiant wedi cael derbyniad da ar y cyfan.

Casgliad

I gloi, yn dilyn mynychu hyfforddiant ACEs a TAT, cynyddodd dealltwriaeth cyfranogwyr o ACEs a thrawma, yn ogystal â lefelau cymedrol i uchel o hyder a chymhwyster wrth ddefnyddio dulliau wedi'u llywio gan ACE a thrawma mewn ymarfer. Mae'r canlyniadau hyn yn cefnogi canfyddiadau cynharach o'r gwerthusiad ACE TIME ar yr heddlu a phartneriaid amlasiantaeth [2]. Roedd gan gyfranogwyr hefyd agweddau cadarnhaol tuag at dulliau wedi'u llywio gan ACE a thrawma ac ar y cyd roeddent o'r farn bod pob agwedd ar ddarpariaeth ac ansawdd yr hyfforddiant yn ardderchog. At hynny, mae canfyddiadau'r gwerthusiad hwn yn awgrymu y gallai fod yn werth archwilio dichonoldeb cyflwyno'r ddau becyn hyfforddi i bob carchar a sefydliad prawf ledled Cymru.

Yn y pen draw, gall dulliau wedi'u llywio gan ACE a thrawma adeiladu diwylliant gwaith cadarnhaol a darparu cyfleoedd ymarferol i wella cefnogaeth i droseddwy'r agored i niwed, heb achosi ail-drawma. Er bod y gwerthusiad hwn yn darparu rhywfaint o dystiolaeth o newid yng ngwybodaeth a hyder cyfranogwyr, nid yw'n gwerthuso newid mewn ymarfer. Felly, byddai ymchwil bellach i gynaliadwyedd y negeseuon hyfforddi ar wybodaeth ac ymarfer staff carchardai a phrawf yn fuddiol.

Cyfyngiadau

Roedd nifer o gyfyngiadau yn bresennol yn y gwerthusiad cyfredol, gan gynnwys amrywiad yn yr amserlen rhwng cyflwyno'r hyfforddiant ACEs a TAT mewn rhai ardaloedd a allai fod wedi dylanwadu ar alw i gof; o'r ddau becyn hyfforddi yn cael eu cyflwyno ar ddau ddiwrnod yn olynol i'r pecynnau hyfforddi yn un mis ar wahân. Nid oedd yn bosibl triogli data oherwydd bod yr holl ganfyddiadau'n seiliedig ar fesurau hunan-adrodd. Yn ogystal, er y gall arolygon ddarparu adborth ar unwaith ar y pecynnau hyfforddi, ni ellir mesur yr effeithiolrwydd tymor hir. Yn fwy penodol, gallai adborth gan yr hyfforddwyr, arsylwadau ymchwilwyr ac arolygon/cyfweliadau dilynol tymor hwy gyda chyfranogwyr werthuso'r ddau becyn hyfforddi yn llawn.

Dyma'r tro cyntaf i TAT gael ei werthuso - roedd maint y sampl yn gymharol fach ac felly byddai gwerthuso pellach gyda meintiau sampl mwy yn cryfhau'r sylfaen dystiolaeth. Cynhaliwyd y gwerthusiad mewn sefydliadau carchar dethol yng Nghymru ac felly mae'n bosibl na fydd y canfyddiadau'n cynrychioli carchardai yn genedlaethol. Fodd bynnag, cafodd carchardai yng Ngogledd Cymru a De Cymru eu cynnwys i helpu i

gynrychioli ardal ddaearyddol ehangach. Ar gyfer y gwasanaeth prawf, recriwtiwyd staff o ardal ddaearyddol ehangach ond roedd maint y sampl yn llai nag ar gyfer staff carchardai; eto, roedd hyn yn adlewyrchu cymhareb y gwasanaeth prawf i staff carchardai ledled Cymru.

Argymhellion

Cynigir nifer o argymhellion o'r canfyddiadau cyfredol (gweler Blwch 5) a fwriedir ar gyfer y gwasanaeth cyfiawnder troseddol..

Blwch 5: Argymhellion ar gyfer HMPPS

Cyflwyno hyfforddiant ACE a TAT:

- Cryfhau negeseuon hyfforddi allweddol i fynd i'r afael â'r camdybiaethau o ddefnyddio dull wedi'i llywio gan ACE mewn ymarfer; yn benodol mewn perthynas â sgorio ACEs ar restr wirio ac ACEs yn gyfrifoldeb i weithwyr cymdeithasol.
- Yn ystod yr hyfforddiant ACEs, dylid pwysleisio nad oes angen ceisio datgeliadau o drawma er mwyn defnyddio dulliau wedi'u llywio gan ACE a thrawma mewn ymarfer.

Ymgorffori'r hyfforddiant mewn ymarfer:

- Archwilio'r defnydd o'r model 'hyfforddi'r hyfforddwr' ymhellach fel dull i hyfforddi pob aelod o staff cyfiawnder troseddol i fod yn ymwybodol o ddulliau wedi'u llywio gan ACE a thrawma, er mwyn ymgorffori'r hyfforddiant mewn ymarfer.
- Ystyried ymarferoldeb cyflwyno TAT i swyddogion carchar sy'n ymgymryd â rolau gweithwyr allweddol i wella dealltwriaeth o ddulliau wedi'u llywio gan drawma ac ymateb i droseddwyr agored i niwed.

Ymchwil yn y dyfodol

- Cynnal astudiaeth ddilynol i asesu effeithiau tymor hwy yr hyfforddiant yn gywir ac a yw dulliau wedi'u llywio gan ACE a thrawma wedi'u hymgorffori mewn ymarfer beunyddiol.
- Ymchwil bellach ar fanteision ategu hyfforddiant ACEs gyda TAT ar gyfer staff sydd â rolau un i un yn gweithio gyda'r rhai y mae trawma yn effeithio arnynt.
- Ymchwil bellach i asesu manteision defnyddio'r model 'hyfforddi'r hyfforddwr' yn llawn.

Cyfeiriadau

1. Glendinning F, Barton ER, Newbury A, Janssen H, Johnson G, Rodriguez GR, et al. (2020). Gwerthusiad o'r hyfforddiant wedi'i lywio gan Brofiadau Niweidiol yn ystod Plentynodod a Thrawma Amlasiantaeth Gweithredu Cynnar gyda'n Gilydd (ACE TIME): Cyflwyno'n Genedlaethol i'r Heddlu A Phartneriaid. [Rhyngwrwyd]. Caerdydd: Ymddiriedolaeth GIG Iechyd Cyhoeddus Cymru; 2020. Ar gael yn: <https://www.rsph.org.uk/uploads/assets/uploaded/ef27c174-4552-40c5-a78e648e17bb1f9c.pdf>
2. Glendinning F, Barton ER, Newbury A, McManus MA, Janssen H, Johnson G, et al. (2020). Gwerthusiad o'r hyfforddiant wedi'i lywio gan Brofiadau Niweidiol yn ystod Plentynodod a Thrawma Amlasiantaeth Gweithredu Cynnar gyda'n Gilydd (ACE TIME): Cyflwyno'n Genedlaethol i'r Heddlu A Phartneriaid.
3. Ford K, Barton ER, Newbury A, Hughes K, Bezeczyk Z, Roderick J, et al. (2019). Understanding The Prevalence Of Adverse Childhood Experiences (ACEs) In A Male Offender Population In Wales : The Prisoner ACE Survey [Rhyngwrwyd]. 2019. Ar gael yn: <https://www.bangor.ac.uk/news/documents/PHW-Prisoner-ACE-Survey-Report-E.pdf>
4. Ashton K, Bellis MA, Davies AR, Hardcastle K, Hughes K. (2016). Profiadau Niweidiol yn ystod Plentynodod a'u Cysylltiad â Salwch Cronig a Defnydd o'r Gwasanaeth Iechyd ym mhoblogaeth Oedolion Cymru. 2016.
5. Bellis MA, Kathryn A, Hughes K, Ford K, Bishop J, Paranjothy S. (2015). Profiadau niweidiol yn ystod plentynodod a'u heffaith ar ymddygiad sy'n niweidio iechyd yn y boblogaeth oedolion yng Nghymru. [Rhyngwrwyd]. Caerdydd; 2015 Ar gael yn: [http://www2.nphs.wales.nhs.uk:8080/PRIDDocs.nsf/7c21215d6d0c613e80256f490030c05a/d488a3852491bc1d80257f370038919e/\\$FILE/ACE Report FINAL \(E\).pdf](http://www2.nphs.wales.nhs.uk:8080/PRIDDocs.nsf/7c21215d6d0c613e80256f490030c05a/d488a3852491bc1d80257f370038919e/$FILE/ACE%20Report%20FINAL%20(E).pdf)
6. Félice LS, Wang X, Kathryn HBS, Pachter LM. (2018). Intergenerational Associations Of Parent Adverse Childhood Experiences And Child Health Outcomes. *Pediatrics*. 141(6).
7. Wilkinson M. (2017). Mind, Brain And Body. Healing Trauma: The Way Forward. *J Anal Psychol*. 62(4):526–43.
8. Y Weinyddiaeth Gyfiawnder. (2019). Safety In Custody Statistics, England And Wales Deaths In Prison Custody [Rhyngwrwyd]. 2019 [cyrchwyd 06/2020]. p. 1–12. Ar gael yn: [https://assets.publishing.service.gov.uk/government/uploads/system/uploads/attachment_data/file/787136/safety-in-](https://assets.publishing.service.gov.uk/government/uploads/system/uploads/attachment_data/file/787136/safety-in-custody-statistics-2019.pdf)
9. Gwasanaeth Carchardai a Phrawf EM. (2019). Cynllun Busnes Gwasanaeth Carchardai a Phrawf EM 2018-2019 [Rhyngwrwyd]. 2019 [cyrchwyd 02/2020]. Ar gael yn: [https://assets.publishing.service.gov.uk/government/uploads/system/uploads/attachment_data/file/724911/HMPPS Business Plan 2018-19.pdf](https://assets.publishing.service.gov.uk/government/uploads/system/uploads/attachment_data/file/724911/HMPPS_Business_Plan_2018-19.pdf)
10. Ford K, Kelly S, Evans J, Newbury A, Meredith Z, Roderick J. (2017). Profiadau Niweidiol yn ystod Plentynodod : Torri'r Cylch Troseddau rhwng y Cenedlaethau - Troi Dealltwriaeth yn Weithredu: Adroddiad Cryno [Rhyngwrwyd]. Iechyd Cyhoeddus Cymru. Caerdydd; 2017 Ar gael yn: <https://www.rsph.org.uk/uploads/assets/uploaded/3bccdbec-4739-4695-9071591a70c59051.pdf>
11. Newbury A, Barton ER, McManus MA, Ramos-Rodriguez G, Johnson G, Janssen H, et al. (2019). Transitioning from Police Innovation to a National Programme of Transformation: An overview of the upscaling of Adverse Childhood Experience (ACE) and trauma-informed training and evaluation. Caerdydd; 2019
12. Bateson K, McManus M JG. (2019). Understanding The Use, And Misuse, Of Adverse Childhood Experiences (ACEs) In Trauma-Informed Policing. *Police J* [Internet]. Ar gael yn: <https://doi.org/10.1177/0032258X19841409>
13. Janssen H, Harker S BE. (2020). Safbwyntiau'r heddlu ar Effaith Tymor Hwyl yr Hyfforddiant wedi'i Lywio gan Brofiadau Niweidiol yn ystod Plentynodod a Thrawma Amlasiantaeth Camau Cynnar gyda'n Gilydd (ACE TIME) ar draws Cymru. Caerdydd; 2020.
14. Miller NA, Najavits LM. (2012). Creating Trauma-Informed Correctional Care: A Balance Of Goals And Environment. *Eur J Psychotraumatol*. 3:1–8.

Atodiad 1 - Methodoleg lawn

Cyfranogwyr

Cyflwynwyd y pecynnau ACEs a TAT i staff o sefydliadau carchardai ledled Cymru, y Gwasanaeth Prawf Cenedlaethol (NPS) a Gwasanaeth Prawf Cymru (a elwir yn ffurfiol yn CRC). Dewisodd pob sefydliad garfan o weithwyr proffesiynol i fynychu'r hyfforddiant a gyflwynwyd ym mhob carchar neu swyddfa brawf. Gwahoddwyd pawb a oedd yn bresennol yn y sesiynau ACEs neu TAT i gymryd rhan yn y gwerthusiad rhwng Gorffennaf a Rhagfyr 2019.

Mesurau

Gweinyddwyd arolygon cyn ac ar ôl hyfforddiant yn union cyn ac ar ôl pob sesiwn hyfforddi ACEs a gweinyddwyd arolwg ar ôl yr hyfforddiant pellach ar ddiwedd sesiynau TAT. Nod yr arolygon oedd mesur effeithiolrwydd hyfforddiant ACEs a TAT ar wybodaeth, dealltwriaeth a hyder staff wrth weithio gyda phobl sy'n agored i niwed. Roedd y mesurau'n cynnwys amlddewis, graddio Likert a chwestiynau ymateb agored.

Mesurau cyn yr hyfforddiant (ACEs):

- 1. Gwybodaeth ddemograffig:** gan gynnwys oedran, rhyw, rôl swydd, hyd yr amser yn y gwasanaeth a lleoliad y carchar neu'r LDU y gweithir ynddo ar hyn o bryd.

Mesurau cyn ac ar ôl yr hyfforddiant:

- 2. Hyder wrth ymateb i ACEs a phobl sy'n agored i niwed:** Defnyddiwyd 9 eitem i asesu hyder wrth ddeall sut i ymateb i bobl sy'n agored i niwed. Mesurwyd hyn ar draws dwy is-raddfa: hyder yn y ddealltwriaeth o sut i ymateb yn briodol i bobl sy'n agored i niwed (n=5) a hyder yn y ddealltwriaeth o'r hyn yw ACEs a'u heffaith ar ddatblygiad (n=4).

Mesurau ar ôl yr hyfforddiant yn unig:

- 3 Ymgorffori'r hyfforddiant mewn ymarfer:** Roeddy gwerthusiad yn cynnwys cwestiynau i asesu hyder (1) a chymhwyster (2) cyfranogwyr i ddefnyddio dull wedi'i lywio gan ACE i ymateb i bobl sy'n agored i niwed. Cafodd blychau testun agored eu cynnwys i archwilio eu hatebion yn fwy manwl. Gofynnwyd i'r mynychwyr hefyd roi adborth ar ffurf blwch ymateb agored ar y cwestiynau canlynol: *"sut y byddwch yn cymhwyso'r wybodaeth a gafwyd o'r hyfforddiant ACEs heddiw yn eich ymarfer o ddydd i ddydd yfory, ac yn y dyfodol?"*, *"a ydych yn credu y bydd y wybodaeth a'r ymwybyddiaeth a gafwyd yn yr hyfforddiant yn cael eu defnyddio y tu allan i'ch amgylchedd gwaith, eglurwch eich ymateb?"* a *"pha rwystrau, os o gwbl, yr ydych yn eu gweld/rhagweld yn eich atal rhag cymhwyso'r wybodaeth a gafwyd o'r hyfforddiant ACEs yn eich ymarfer?"*.
- 4. Dealltwriaeth o ACEs a defnyddio dull wedi'i lywio gan drawma:** Datblygodd y tîm ymchwil y mesur hwn i fesur pa mor ddefnyddiol oedd yr hyfforddiant o ran gwella gwybodaeth a dealltwriaeth cyfranogwyr o ACEs a dull wedi'i lywio gan drawma. Mesurwyd cwestiynau i asesu dealltwriaeth o ACEs (n=7) ar raddfa 5 pwynt Likert o [1] 'ddim o gwbl' i [2] 'yn fawr iawn'. Mesurwyd gweithredu dull wedi'i lywio gan ACE a thrawma wrth weithio gyda phobl sy'n agored i niwed (n=7) gan ddefnyddio graddfa 5 pwynt Likert o [1] 'anghytuno'n gryf' i [5] 'cytuno'n gryf'.
- 5. Ansawdd a chyflwyno'r hyfforddiant:** Gofynnwyd i gyfranogwyr set o gwestiynau (n=11) i roi adborth ar werth a chyflwyno'r hyfforddiant ac ansawdd yr hyfforddwyr, er mwyn llywio datblygiad rhaglenni hyfforddi yn y dyfodol. Sgoriwyd hyn ar raddfa 5 pwynt Likert o [1] 'gwael iawn' i [5] 'ardderchog'. Gofynnwyd cwestiynau ymateb agored ychwanegol gan gynnwys y canlynol: *"pa ran o'r hyfforddiant oedd fwyaf defnyddiol i chi a pham?"*, *"pa ran o'r hyfforddiant oedd leiaf defnyddiol i chi a pham?"*, *"beth, os unrhyw beth, fydddech chi'n ei ychwanegu at yr hyfforddiant a pham?"*, *"beth, os unrhyw beth, fydddech chi'n ei ddileu o'r hyfforddiant a pham?"*.

Mesurau ar ôl yr hyfforddiant (TAT):

Roedd yr arolwg ar ôl yr hyfforddiant a weinyddwyd ar ôl mynychu TAT yn cynnwys yr un mesurau ôl-hyfforddiant ag y soniwyd amdanynt uchod. Fodd bynnag, gwnaed mân newidiadau i ganiatáu i gwestiynau ymwneud yn fwy penodol â'r pecyn hyfforddi hwn. Er enghraifft:

Dealltwriaeth o ACEs a defnyddio dull wedi'i lywio gan drawma: Addaswyd y mesur hwn i gynnwys cwestiynau graddfa Likert yn ymwneud â thrawma fel: *“sut i reoli ac ymateb i drawma a ddatgelwyd”* a *“sut i ymgysylltu â chleientiaid sydd wedi profi trawma”*.

Yn yr un modd, ychwanegwyd cwestiynau ymateb agored (n=2) i fesur a oedd TAT yn gwella gwybodaeth cyfranogwyr ymhellach o gymharu â hyfforddiant ACEs. Roedd y cwestiynau hyn yn cynnwys: *“disgrifiwch unrhyw wybodaeth/sgiliau y mae'r hyfforddiant wedi eich gwneud yn ymwybodol ohonynt y gallech eu defnyddio i helpu i gefnogi rhywun sydd wedi profi trawma”*, a *“a yw hyfforddiant ymwybyddiaeth o drawma heddiw wedi adeiladu ar unrhyw ddysgu o'r hyfforddiant ACEs a fynychwyd gennych yn ddiweddar? (Esboniwch eich ymateb)”*.

Gweithdrefnau

Mynychodd aelod o'r tîm ymchwil sesiynau ACEs a TAT i weinyddu'r arolygon cyn ac ar ôl yr hyfforddiant. Cyflwynwyd pwrpas yr ymchwil i'r rheini oedd yn ymgymryd â'r hyfforddiant, gan gynnwys esboniad o gyfrinachedd cyfranogwyr a dulliau trin data. Pwysleisiwyd bod eu cyfranogiad yn wirfoddol ac ni fyddai hyn yn effeithio ar eu lle ar y cwrs hyfforddi. Rhoddwyd taflenni gwybodaeth i unigolion yn amlinellu'r gwerthusiad a gofynnwyd iddynt roi caniatâd ysgrifenedig os oeddent yn barod i gymryd rhan. Darparodd yr ymchwilydd godau adnabod unigryw i gyfranogwyr er mwyn paru eu data arolwg cyn ac ar ôl yr hyfforddiant. Yna cafodd cyfranogwyr y dewis i gwblhau'r arolwg ar dabled electronig neu gopi papur.

Dadansoddiad

Dadansoddiad meintiol

Defnyddiwyd ystadegau SPPS (fersiwn 24) i ddadansoddi'r holl ddata meintiol. Defnyddiwyd prawf arwyddion graddedig Wilcoxon i ymchwilio i newid ar draws tri phwynt amser: (1) cyn yr hyfforddiant ACEs; (2) ar ôl yr hyfforddiant ACEs; a (3) ar ôl TAT. Cymharodd Wilcoxon fesurau o bob pwynt amser ar gyfer: hyder wrth weithio gydag ACEs, hyder wrth weithio gyda phobl sy'n agored i niwed; ac ymgorffori'r hyfforddiant yn ymarferol. Yna defnyddiwyd atchweliad logistaidd binomaidd i bennu gwahaniaethau yn y canlyniad (ee hyder wrth weithio gyda phobl sy'n agored i niwed) gan newidyn rhagfynegydd (ee rhyw, sefydliad neu hyd yr amser mewn gwasanaeth).

Dadansoddiad meintiol

Tynnwyd data ansoddol o gwestiynau arolwg ymateb agored a'u dadansoddi gan ddefnyddio meddalwedd codio Atlas.ti. Yna casglwyd y codau a ddigwyddodd amlaf i gynnal dadansoddiad thematig. Defnyddiwyd y dull hwn ar gyfer ymatebion arolygon ACEs a TAT.

Atodiad 2 – Data atodol

Tabl 1: Trosolwg demograffig o'r cyfranogwyr yn yr hyfforddiant ACEs

Demograffeg	Sampl lawn		Carchar		Gwasanaeth Prawf	
	Nifer	%	Nifer	%	Nifer	%
Cyfanswm y cyfranogwyr	248	100	178	100	70	100
Oed						
18-25	38	15.3	34	19.1	4	5.7
26-35	93	37.5	64	36.0	29	41.4
36-45	61	24.6	43	24.2	18	25.7
46+	55	22.2	36	20.2	19	27.1
Data ar goll	1	0.4	1	0.5	0	0.0
Rhyw						
Gwrywaidd	96	38.7	82	46.1	14	20.0
Benywaidd	151	60.9	95	53.4	56	80.0
Dewis peidio â dweud	1	0.4	1	0.6	0	0.0
Data ar goll	0	0.0	0	0.0	0	0.0
Hyd gwasanaeth						
< 1 blwyddyn	53	21.4	51	28.7	2	2.9
1-2 mlynedd	84	33.9	66	37.1	18	25.7
3-9 mlynedd	51	20.6	29	16.3	22	31.4
10+ mlynedd	59	23.8	32	18.0	27	38.6
Data ar goll	1	0.4	0	0.0	1	1.4
Lleoliad gweithle						
Carchar						
HMP Parc	-	-	112	62.9	-	-
HMP Berwyn	-	-	34	19.1	-	-
HMP Caerdydd	-	-	13	7.3	-	-
HMP Abertawe	-	-	6	3.4	-	-
HMP Prescoed	-	-	1	0.6	-	-
HMP Brynbuga	-	-	9	5.1	-	-
Arall	-	-	0	0.0	-	-
Gwasanaeth Prawf						
De Cymru 1	-	-	-	-	21	30.0
De Cymru 2	-	-	-	-	9	12.9
Gorllewin Cymru	-	-	-	-	0	0.0
Gogledd Cymru	-	-	-	-	14	20.0
Dyfed/Powys	-	-	-	-	1	1.4
Gwent	-	-	-	-	21	30.0
Arall ¹⁷	-	-	-	-	3	4.2
Data ar goll	-	-	3		1	1.4
Rôl swydd						
Carchar						
Swyddogion carchar	-	-	106	59.5	-	-
Diwydiannau/rhaglenni	-	-	20	11.2	-	-
Ymyraethau teuluol	-	-	12	6.7	-	-
Ailsefydlu	-	-	8	4.4	-	-
Gofal lechyd	-	-	6	3.3	-	-
Dyfodol	-	-	6	3.3	-	-
Sgiliau a Hyfforddiant	-	-	5	2.8	-	-
Gwasanaeth Prawf	-	-	5	2.8	-	-
Cymorth Busnes	-	-	4	2.2	-	-
Arall	-	-	6	3.3	-	-
Gwasanaeth Prawf						
Swyddogion Prawf	-	-	-	-	63	90.0
Arall	-	-	-	-	7	10.0
Data ar goll	-	-	0	0.0	0	0.0

Tabl 2: Trosolwg demograffig o'r cyfranogwyr yn yr hyfforddiant TAT

Demograffeg TAT	Sampl lawn		Carchar		Gwasanaeth Prawf	
	Nifer	%	Nifer	%	Nifer	%
Cyfanswm y cyfranogwyr	66	100	62	100	4	100
Oed						
18-25	12	18.2	12	19.4	0	0.0
26-35	23	34.8	22	35.5	1	25.0
36-45	19	28.8	18	29.0	1	25.0
46+	12	18.2	10	16.1	2	50.0
Data ar goll	0	0.0	0	0.0	0	0.0
Rhyw						
Gwrywaidd	28	42.4	28	45.2	0	0.0
Benywaidd	38	57.6	34	54.8	4	100
Arall	0	0.0	0	0.0	0	0.0
Data ar goll	0	0.0	0	0.0	0	0.0
Hyd gwasanaeth						
< 1 blwyddyn	9	13.6	9	14.5	0	0.0
1-2 mlynedd	33	50.0	33	53.2	0	0.0
3-9 mlynedd	13	19.7	11	17.7	2	50.0
10+ mlynedd	11	16.7	9	14.5	2	50.0
Data ar goll	0	0.0	0	0.0	0	0.0
Lleoliad gweithle						
Carchar						
HMP Parc						
HMP Berwyn	-	-	15	24.2	-	-
HMP Caerdydd	-	-	33	53.2	-	-
HMP Abertawe	-	-	5	8.1	-	-
HMP Prescoed	-	-	3	4.8	-	-
HMP Brynbuga	-	-	0	0.0	-	-
Arall	-	-	6	9.7	-	-
Gwasanaeth Prawf	-	-	0	0.0	-	-
De Cymru 1						
De Cymru 2	-	-	-	-	2	50.0
Gorllewin Cymru	-	-	-	-	1	25.0
Gogledd Cymru	-	-	-	-	0	0.0
Dyfed/Powys	-	-	-	-	0	0.0
Gwent	-	-	-	-	0	0.0
Arall	-	-	-	-	1	25.0
Data ar goll	-	-	0	0.0	0	0.0
Rôl swydd						
Carchar						
Swyddogion Prawf						
Diwydiannau/rhaglenni	-	-	40	64.5	-	-
Ymyraethau teuluol	-	-	6	9.7	-	-
Ailsefydlu	-	-	1	1.6	-	-
Gofal lechyd	-	-	4	6.5	-	-
Dyfodol	-	-	3	4.8	-	-
Sgiliau a Hyfforddiant	-	-	1	1.6	-	-
Gwasanaeth Prawf	-	-	2	3.2	-	-
Cymorth Busnes	-	-	5	8.1	-	-
Arall	-	-	0	0.0	-	-
Gwasanaeth Prawf	-	-	0	0.0	-	-
Swyddogion Prawf						
Arall	-	-	-	-	4	100
Data ar goll	-	-	0	0.0	0	0.0



**Camau Cynnar
gyda'n Gilydd**
**Early Action
Together**

**Rhaglen ACEau yr Heddlu a Phartneriaid
Police & Partners ACEs Programme**

Mae Camau Cynnar Gyda'n Gilydd yn bartneriaeth rhwng Iechyd Cyhoeddus Cymru, pedwar Heddlu Cymru a'r Comisiynwyr yr Heddlu a Throsedd, Barnardo's, Gwasanaeth Carchardai a Phrawf EM Cymru, Cwmni Adsefydlu Cymunedol Cymru a Bwrdd Cyfiawnder Ieuencid Cymru

Gwybodaeth Gyswilt

Os oes gennych unrhyw gwestiynau neu os oes angen unrhyw wybodaeth bellach arnoch, cysylltwch â'r tîm cenedlaethol yn earlyactiontogether@wales.nhs.uk

 @ACEsPoliceWales

 Early Action Together Police & Partners ACEs

