



Uned Atal Trais
Violence Prevention Unit

ATA L

Strategaeth i atal trais difrifol ymhlith pobl ifanc yn Ne Cymru
2020-2023



Cynnwys

Cyflwyniad	1
Ein Fframwaith Gweithredu	2
Ein Proses	3
Trais Difrifol ymhlith Pobl Ifanc: Deall y Broblem a'r Boblogaeth	4
Asesu'r Ffactorau Risg a'r Ffactorau Amddiffynnol	5
Ffocws ar Atal Profiadau Niweidiol yn ystod Plentyndod	6
Mapio'r Dirwedd	7
Dull Taith Bywyd o Atal Trais Difrifol Ymhlith Pobl Ifanc yng Nghymru	8
Asesu'r Dystiolaeth ar gyfer Ymyriadau Effeithiol	9
Rhoi Chwe Strategaeth ar gyfer Atal Trais Difrifol Ymhlith Pobl Ifanc ar waith	10
Cydgynhyrchu	11
Partneriaethau ar gyfer Atal	12
Grymuso Partneriaid i Atal Trais	13
Damcaniaeth Newid	14
Gwneud cais am Egwyddorion Atal	15
Monitro, Gwerthuso a Mesur Cynnydd	13
Atodiad	17
Ymrwymo i Weithredu	18



Cyflwyniad

Yn rhy aml, mae trais ymhlith pobl ifanc yn cael ei ystyried yn rhan anochel o fywyd. Digwyddiadau yr ymatebir iddynt, yn hytrach na'u hatal. Mae dull iechyd y cyhoedd yn herio'r cysyniad hwn ac yn dangos bod modd rhagweld trais, a'i atal, yn yr un modd ag unrhyw broblem iechyd arall.

Drwy ddull aml sector, system gyfan, wedi'i arwain gan dystiolaeth a data, gallwn geisio atal trais cyn iddo ddigwydd, ac ymateb yn dosturiol ac yn effeithiol pan fydd yn digwydd, er mwyn atal y cylch trais. Er mwyn gwneud hyn, rhaid inni astudio'r ffactorau sy'n sbarduno trais; pam y mae trais yn effeithio'n fwy ar rai cymunedau ac unigolion na rhai eraill? A pham y mae rhai ohonynt yn fwy gwydn i drais?

Drwy'r wybodaeth hon, gellir datblygu rhaglenni, yn seiliedig ar dystiolaeth wyddonol, sy'n gweithio'n gyffredinol ac ymhlith cymunedau penodol i atal trais. Cydweithio â phartneriaid amlasiantaeth a'r rhai sydd â phrofiad ymarferol a chyfuno eu harbenigedd yw ased creiddiol y dull gweithredu hwn. Gyda'n gilydd, gallwn atal trais, a gallwn sicrhau nad yw'r 'system' yn gadael i bobl 'syrthio drwy'r rhwyd' nac achosi mwy o drawma i ooeswyr.

Ynglŷn â'r ddogfen hon

Datblygwyd y strategaeth hon gan Uned Atal Trais Cymru. Fe'i dyluniwyd fel fframwaith ar gyfer atal trais difrifol ymhlith pobl

ifanc yn Ne Cymru. Y brif gynulleidfa yw llunwyr polisïau a gweithwyr proffesiynol sy'n ymwneud ag atal trais difrifol ymhlith pobl ifanc, ac ymateb iddo. Ei nod yw grymuso unigolion, cymunedau a sefydliadau i ddefnyddio dull iechyd y cyhoedd o atal trais, gyda chefnogaeth ac arweiniad yr Uned Atal Trais.

Mae'r fframwaith hwn yn arwain y broses o roi dull system gyfan o atal trais ar waith, wedi'i lywio gan waith partneriaid amlasiantaeth, academyddion, a'r rhai â phrofiad ymarferol. Mae'n seiliedig ar ganfyddiadau Trais Difrifol Ymhlith Pobl Ifanc yn Ne Cymru: Aseiad o Anghenion Strategol (Atodiad 1); mapio ymyriadau trais difrifol ymhlith pobl ifanc (Atodiad 2); gwaith cydgynhyrchu dan arweiniad Barnardos Cymru; canfyddiadau gweithdai ymgysylltu â rhanddeiliaid a gynhaliwyd yn 2019/2020; a data gwerthuso sylfaenol a gasglwyd gan gydweithwyr yng Nghanolfan Gydweithredu Sefydliad Iechyd y Byd ar gyfer Atal Trais ym Mhrifysgol John Moores, Lerpwl.

Ynglŷn ag Uned Atal Trais Cymru

Partneriaeth o bobl angerddol yw Uned Atal Trais Cymru, sy'n gweithio gyda'i gilydd i atal trais drwy ddull iechyd y cyhoedd. Datblygwyd y strategaeth hon yn 2020 diolch i gyllid gan Swyddfa Gartref y DU, gyda ffocws ar drais difrifol ymhlith pobl ifanc yn Heddlu De Cymru.



Ein Fframwaith Gweithredu

Partneriaeth o bobl angerddol o gynghrair o sefydliadau yw Uned Atal Trais Cymru, sy'n gweithio gyda'i gilydd i atal pob math o drais yng Nghymru.

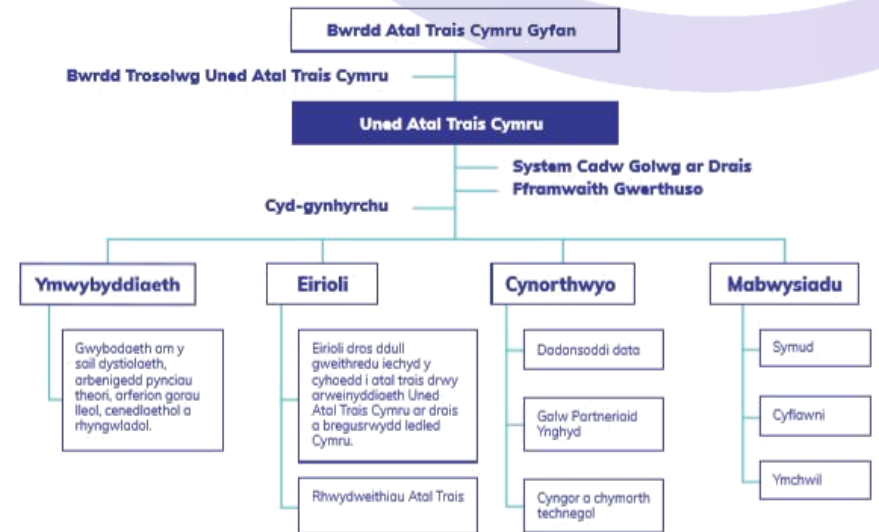
Sefydlwyd yr uned drwy gyllid gan y Swyddfa Gartref yn 2019. Mae'r tîm craidd yn cynnwys aelodau o heddluoedd, Swyddfa Comisiynydd yr Heddlu a Throsedd, Iechyd Cyhoeddus Cymru, Gwasanaeth Carchardai a Phrawf Ei Mawrhydi, a'r sector gwirfoddol. Rydym yn atal trais drwy ddull iechyd y cyhoedd.

Gallwch gael rhagor o wybodaeth ar ein gwefan: www.violencepreventionwales.co.uk/cy/

Twitter: @WalesVPU

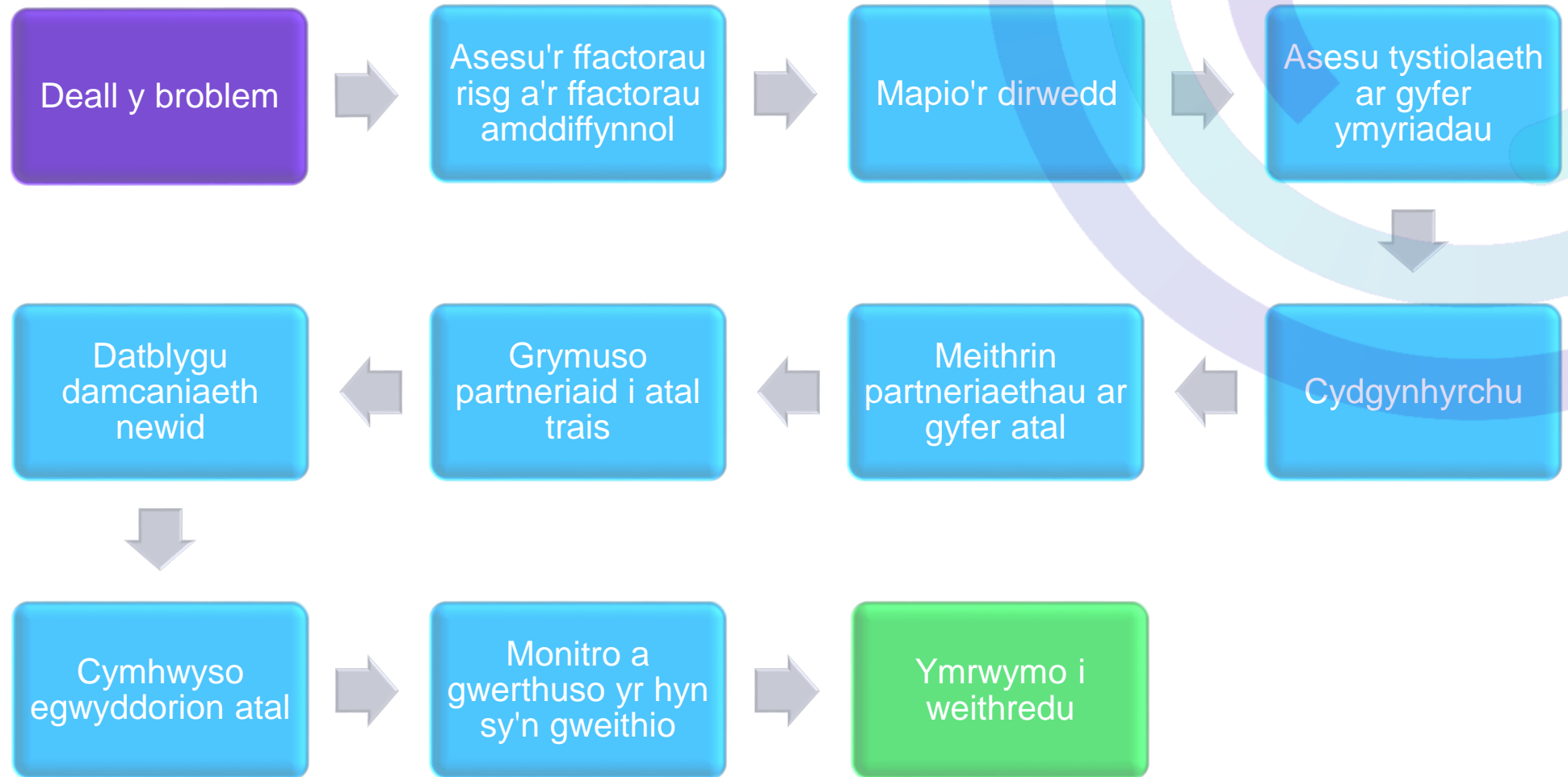


Ein Model Gweithredu





Ein Proses





Trais Difrifol ymhlith Pobl Ifanc: Deall y Broblem a'r Boblogaeth

"Mae trais difrifol ymhlith pobl ifanc yn ymwneud â phlant, pobl ifanc a phobl agored i niwed, ac mae achosion o drais o'r fath yn debygol o gynnwys troseddau cyllyll a drylliau, troseddau camfanteisio megis caethwasiaeth fodern, camfanteisio rhywiol, a throseddau sy'n gysylltiedig â marchnadoedd cyffuriau."

Amcangyfrifir bod trais yn costio £46.5 miliwn i'r GIG yng Nghymru bob blwyddyn.

Mae plant sy'n dioddef profiadau niweidiol yn ystod plentynod yn fwy tebygol o ymwneud â thrais a chario arfau pan fyddant yn bobl ifanc.

Mae cysylltiad cryf rhwng y defnydd o alcohol a chyffuriau ag achosion o drais a chario arfau.

Mae amlygiad i fathau eraill o drais ac ofn trais mewn ysgolion a'r gymuned yn cynyddu risg pobl ifanc o ymwneud â thrais ymhlith pobl ifanc a thrais sy'n gysylltiedig â chyllyll.

Mae anghydraddoldeb cymdeithasol ac o ran incwm ynghyd ag amddifadedd yn ffactorau risg cryf ar gyfer trais.

Mae cydweithio aml-sector yn hollbwysig er mwyn atal trais. Mae canlyniadau trais yn effeithio ar bob sector – iechyd, addysg, cyfiawnder troseddol, lles cymdeithasol, diogelwch cymunedol, tai a chyflogaeth – ac mae gan bob un ohonynt rôl fawr i'w chwarae o ran ei atal.

Gellir atal trais ymhlith pobl ifanc. Atal trais, lliniaru ffactorau risg a chynyddu'r ffactorau amddiffynnol.

Gall trais effeithio ar bob agwedd ar fywydau pobl ifanc, gan lesteirio eu rhagolygon o ran addysg, cyflogaeth ac iechyd, a lleihau eu gallu i feithrin cydberthnasau personol a chymdeithasol iach.

Mae dulliau sylfaenol o atal pobl ifanc rhag ymwneud â thrais yn cynnwys:

- hyrwyddo amgylcheddau teulu a all gefnogi datblygiad iach
- darparu addysg o ansawdd da yn y blynyddoedd cynnar
- atgyfnerthu sgiliau pobl ifanc
- cysylltu pobl ifanc â gweithgareddau ac oedolion gofalgar

• creu amgylcheddau amddiffynnol

Dulliau atal eilaidd a thrydyddol i'r rhai sy'n ymwneud â thrais, gan gynnwys:

- lleihau niwed o ganlyniad i drais
- atal achosion o aildroseddu
- atal effeithiau rhwng cenedlaethau trais.

1 Atodiad 1: Trais Difrifol Ymhlith Pobl Ifanc yn Ne Cymru: Asesiad o Anghenion Strategol, Uned Atal Trais Cymru

2 Addaswyd y diffiniad o ddogfen y Swyddfa Gartref (2018) *Serious Violence Strategy*, Llywodraeth EM, Llundain, ar gael ar-lein: https://assets.publishing.service.gov.uk/government/uploads/system/uploads/attachment_data/file/698009/serious-violence-strategy.pdf



Asesu'r ffactorau risg a'r ffactorau amddiffynnol

Negeseuon allweddol i lunwyr polisïau:

- Nid oes yr un ffactor unigol sy'n achosi trais ymhlith pobl ifanc, ond gall cyfuniad o amrywiaeth eang o ffactorau gynyddu risgiau pobl ifanc.
- Ymhlith y ffactorau amddiffynnol mae sgiliau cymdeithasol da, hunan-barch, cyflawniad academaidd, cydberthnasau cryf â rhieni, grwpiau cyfoedion cadarnhaol, cydberthynas dda â'r ysgol, cyfranogiad cymunedol a'r gallu i gael cymorth cymdeithasol.
- Mae lleihau'r ffactorau risg ac atgyfnerthu'r ffactorau amddiffynnol yn ffordd gosteffeithiol o atal achosion o drais a chario arfau ymhlith pobl ifanc.
- Dylai atgyfnerthu'r sail dystiolaethol o ffactorau risg ar draws y dull taith bywyd fod yn flaenoriaeth allweddol ar gyfer ymchwil.

Ffactorau Risg

Ffactorau Amddiffynnol

CYMDEITHAS	CYMUNED	CYDBERTHNASAU	UNIGOLYN
<p>Lefel uchel o anghydraddoldeb cymdeithasol ac anghydraddoldeb o ran incwm</p> <p>Diffyg cyfraith a pholisïau gorfodi cenedlaethol da mewn perthynas ag addysg ac amddiffyniad cymdeithasol</p> <p>Ardaloedd trefol</p> <p>Tlodi</p> <p>Defnyddio'r cyfryngau torfol i gyfleu trais</p> <p>Trais: dilysu arferion gwrywdod</p> <p>Arferion cymdeithasol a diwylliannol sydd o blaid trais</p> <p>Cyfleoedd economaidd</p>	<p>Gangiau a chyflenwi cyffuriau anghyfreithlon yn lleol</p> <p>Argaeledd arfau</p> <p>Y gallu i gael gafael ar alcohol a chyffuriau a'u camddefnyddio</p> <p>Amlygiad i fathau eraill o drais ac ofn trais mewn ysgolion ac yn y gymuned</p> <p>Mannau cymunedol wedi'u dylunio i gynyddu gweledd, rheolaeth, mynediad, hyrwyddo rhyngweithio cadarnhaol a defnydd priodol</p> <p>Mynediad at wasanaethau a chymorth cymdeithasol</p> <p>Parodrwydd preswylwyr i helpu ei gilydd a'r farn gyffredin nad yw trais yn dderbyniol</p> <p>Ysgolion, parciau, busnesau ac ardaloedd preswyl a gaiff eu hatgyweirio a'u cynnal a'u cadw'n rheolaidd</p> <p>Diogelwch ariannol y cartref</p> <p>Tai diogel a sefydlog</p>	<p>Profiadau niweidiol yn ystod plentyndod</p> <p>Diffyg monitro a goruchwyllo gan rieni</p> <p>Arferion disgyblu llym, llac neu anghyson ymhlith rhieni</p> <p>Lefelau ymlyniad isel rhwng plant a rhieni</p> <p>Camddefnyddio sylweddau neu droseddoldeb ymhlith rhieni</p> <p>Amlygiad i drais yn y teulu lselder ymhlith rhieni</p> <p>Cydberthnasau agos rhwng rhieni a phobl ifanc</p> <p>Rhieni sy'n gosod terfynau cyson ac sy'n briodol i ddatblygiad yr unigolyn</p> <p>Rhyngweithio â chyfoedion cymdeithasol gadarnhaol nad ydynt yn dreisgar</p> <p>Cydberthnasau cadarnhaol ag athrawon ac oedolion gofalgwr eraill</p> <p>Plant yn teimlo eu bod yn perthyn i'w hysgol</p> <p>Rhieni yn dangos diddordeb yn addysg a chydberthnasau cymdeithasol eu plentyn</p>	<p>Seicolegol: Anhwylder diffyg canolbwyntio a gorfywiogrwydd, anhwylderau ymddygiadol, diffyg hunan-barch, ynysu cymdeithasol, byrbwylltra, diffyg hunanreolaeth, iselder, anobaith am y dyfodol</p> <p>Addysg a chyflogaeth: diffyg deallusrwydd a chyflawniad addysgol, triwantiaeth a gwaharddiadau, diweithdra</p> <p>Ymddygiad: ymwneud â thrais ac ymddygiad gwrthgymdeithasol, ymwneud â chyffuriau ac alcohol a thybaco o oedran cynnar, agwedd gadarnhaol at droseddu</p> <p>Dynion yn cael rhyw, oedran ifanc (yr oedran mwyaf cyffredin yn Ne Cymru yw 17 oed), ethnigrwydd (Gwyn Prydeinig)</p> <p>Anaf trawmatig i'r ymennydd</p> <p>Achosion blaenorol o fictimeiddio neu ofn trais</p> <p>Sgiliau datrys problemau iach</p> <p>Parodrwydd i fynd i'r ysgol</p> <p>Sgiliau rheoli emosiynau</p> <p>Cyflawniad academaidd</p>
CYMDEITHAS	CYMUNED	CYDBERTHNASAU	UNIGOLYN



Ffocws ar Atal Profiadau Niweidiol yn ystod Plentyndod

Diffiniwyd Profiadau Niweidiol yn ystod Plentyndod fel profiadau anodd yn ystod plentyndod sy'n cael effaith niweidiol uniongyrchol ar blentyn (e.e. cam-drin rhywiol neu gorfforol) neu sy'n effeithio ar yr amgylchedd y mae'n byw ynddo (e.e. cael ei fagu mewn cartref â thrais domestig). Maent yn is-set bwysig o ffactorau risg ar gyfer pob math o drais, gan gynnwys trais difrifol ymhlith pobl ifanc.

Awgrymodd Astudiaeth o Brofiadau Niweidiol yn ystod Plentyndod Cymru, y gwnaeth dros 2000 o bobl rhwng 18 a 69 oed gymryd rhan ynddi, fod 53% o'r ymatebwyr wedi dioddef profiadau niweidiol yn ystod plentyndod. Fodd bynnag, roedd 14% wedi dioddef pedwar profiad niweidiol neu fwy yn ystod

plentyndod. Roedd y grŵp hwn o unigolion tua 15 gwaith yn fwy tebygol o fod wedi cyflawni trais yn erbyn unigolyn arall yn ystod y 12 mis blaenorol na'r rhai heb unrhyw brofiadau niweidiol yn ystod plentyndod, a 14 gwaith yn fwy tebygol o fod wedi dioddef trais yn ystod y 12 mis blaenorol (ibid).

Oherwydd y cysylltiad hwn, rhaid i'n gwaith fod yn seiliedig ar ddull wedi'i lywio gan drawma sydd â'r nod o atal profiadau niweidiol yn ystod plentyndod. Er mwyn gwneud hyn, byddwn yn gweithio gyda phartneriaid i ymgorffori'r gwersi a ddysgwyd⁵ drwy Raglen Camau Cynnar Gyda'n Gilydd a Hyb ACE Cymru i feithrin ymwybyddiaeth o brofiadau niweidiol yn ystod plentyndod yng Nghymru.

Mae pobl sydd wedi dioddef pedwar profiad niweidiol yn ystod plentyndod neu fwy 15 gwaith yn fwy tebygol o fod wedi cyflawni trais, a 14 yn fwy tebygol o fod wedi dioddef trais, yn ystod y 12 mis blaenorol (o gymharu â phobl heb unrhyw brofiadau niweidiol yn ystod plentyndod).

Astudiaeth o Brofiadau Niweidiol yn ystod Plentyndod yng Nghymru, 2016



3 Bellis et al., (2016) Adverse Childhood Experiences (ACEs) in Wales and their Impact on Health in the Adult Population, European Journal of Public Health, Cyfrol 26; 1(1), ar gael ar-lein: https://academic.oup.com/eurpub/article/26/suppl_1/ckw167.009/2448496

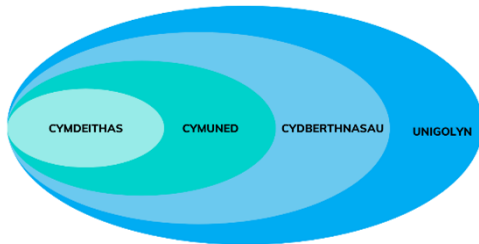
4 <https://www.aces.me.uk/>

5 <https://www.aceawarewales.com/about>



Mapio'r Dirwedd

Cynhaliwyd prosiect ymchwil mapio'r dirwedd yn Ne Cymru rhwng mis Ionawr a mis Mawrth 2020 er mwyn rhoi trosolwg o ymyriadau presennol sydd â'r nod o atal trais difrifol ymhlith pobl ifanc yn y rhanbarth, ac ymateb iddo (Atodiad 2). Drwy gyfweliadau a gweithdai rhanddeiliaid, nododd yr ymchwil amrywiaeth eang o ymyriadau, polisïau a phrosiectau sy'n debygol o effeithio ar drais.



Ffigur 1: Model ecolegol-gymdeithasol Sefydliad Iechyd y Byd ar gyfer atal trais

Gellir mapio data ar ymyriadau atal trais i'n helpu i ddadansoddi'r system bresennol. Gellir gwneud hyn:

- yn ddaearyddol
- ar draws yr amrywiaeth o dulliau atal (drwy gategoreiddio ymyriadau'n rhai sylfaenol, eilaidd a thrydyddol)
- yn ôl y model ecolegol-gymdeithasol (ffigur 1)
- yn ôl lleoliad darparu'r dull atal (e.e. ysgolion, ar-lein, neu yn y gymuned)
- ar hyd taith bywyd

drwy'r broses hon, gellir nodi bylchau, cyfleoedd a thueddiadau yn y system, a mynd i'r afael â nhw.

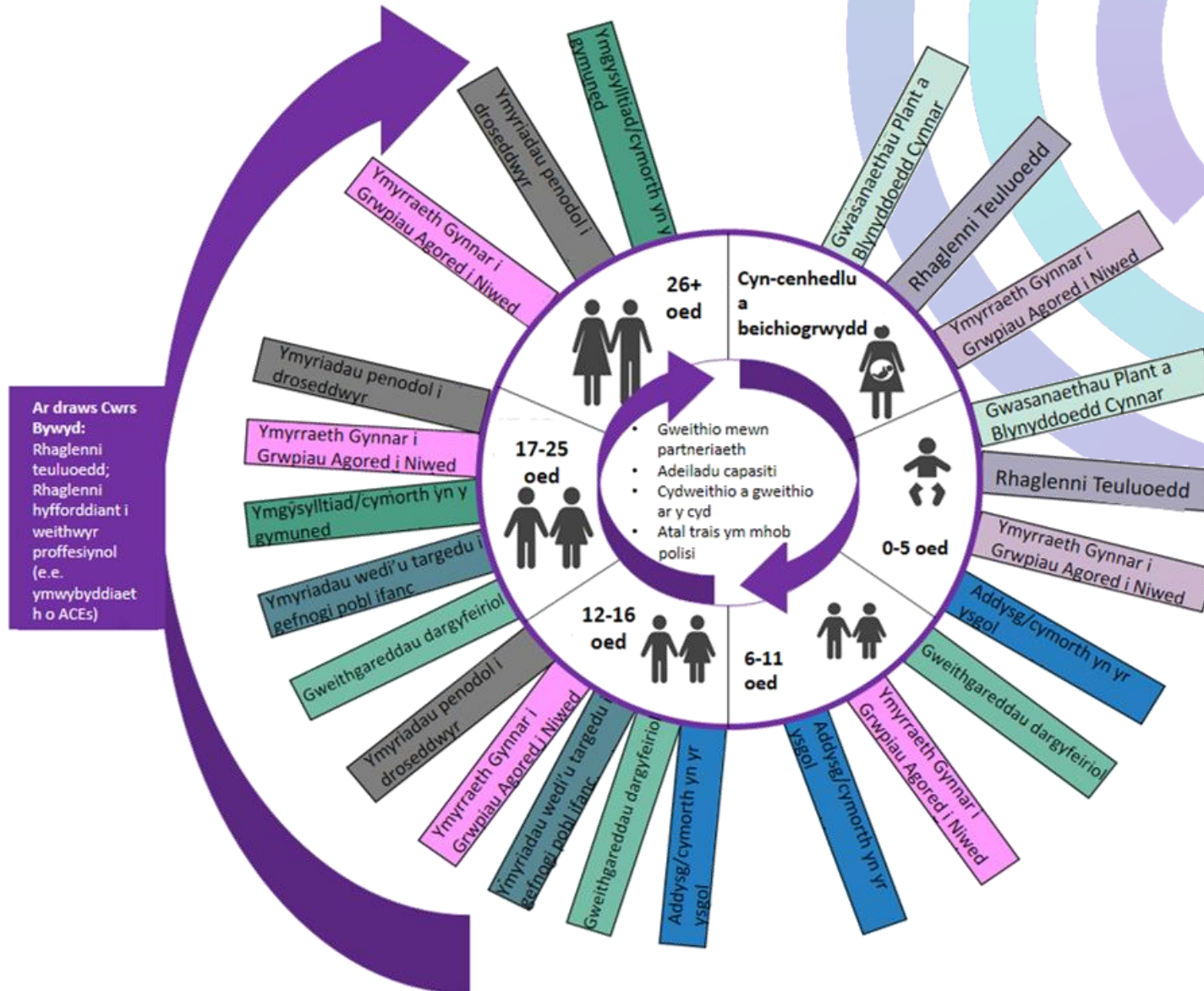
Argymhellion Allweddol ar gyfer ein hymchwil mapio:



- Dylai Uned Atal Trais Cymru gadw cronfa ddata o ymyriadau, a'i diweddarau'n rheolaidd. Bydd hyn yn ei galluogi i nodi bylchau, cyfleoedd ac achosion o orgyffwrdd.
- Dylid targedu buddsoddiad pellach at dulliau atal sylfaenol ac eilaidd. Mae'r system yn dueddol o ffafrio dulliau atal trydyddol ar hyn o bryd.
- Dylai adeiladu ar y sail dystiolaeth ar gyfer ymyriadau atal trais fod yn flaenoriaeth i Uned Atal Trais Cymru. Dylid cefnogi partneriaid i werthuso ymyriadau.
- Dylai deall costau a manteision ymyriadau gwahanol fod yn flaenoriaeth ar gyfer ymchwil, yn yr un modd ag effaith ymyriadau trawsbynciol sy'n effeithio ar sawl math o drais.



Dull Taith Bywyd o Atal Trais Difrifol Ymhlith Pobl Ifanc yng Nghymru





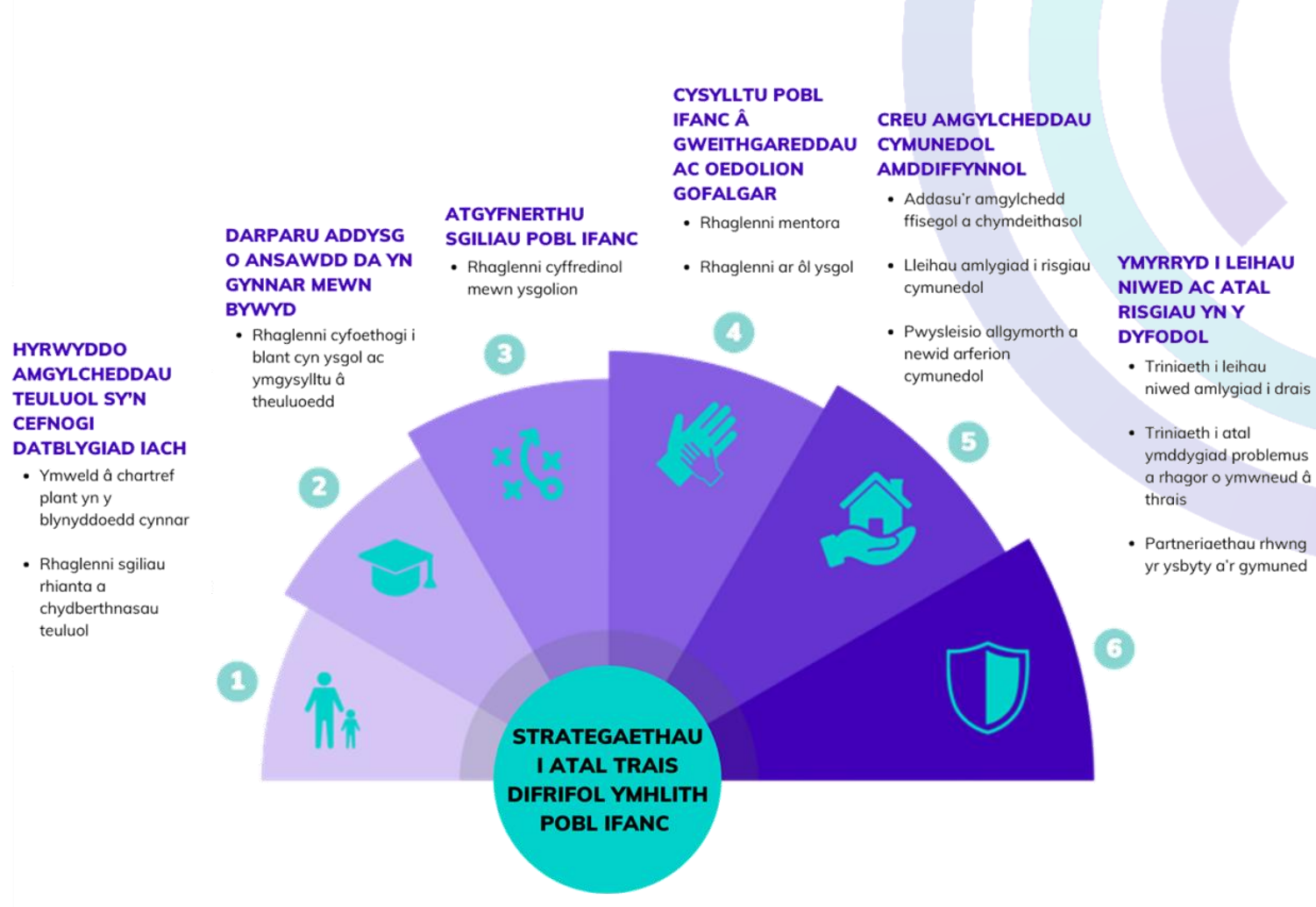
Asesu'r Dystiolaeth ar gyfer Ymyriadau Effeithiol

	Tystiolaeth dda o amrywiaeth o adolygiadau	Diffyg tystiolaeth neu dystiolaeth sy'n dod i'r amlwg	Effeithiau cymysg	Aneffeithiol neu niweidiol	Enghreifftiau
<p>Hyrwyddo amgylcheddau teuluol sy'n cefnogi datblygiad iach</p> <p>Ar draws yr holl brif adolygiadau o dystiolaeth fyd-eang, nodwyd bod hyrwyddo amgylcheddau teuluol cefnogol yn un o'r dulliau gweithredu allweddol sydd â'r sail dystiolaeth fwyaf addawol.</p>	<p>Rhaglenni rhianta</p> <p>Ymweliadau â chartrefi</p>				<p>Y Blynyddoedd Rhyfeddol - cyfres o raglenni seiliedig ar dystiolaeth, cysylltiedig i rieni, plant ac athrawon, wedi'u cefnogi gan 30 mlynedd o ymchwil. Y nod yw atal a thrin problemau ymddygiadol ymhlith plant ifanc a hybu eu cymhwysedd cymdeithasol, emosiynol ac academaidd.</p>
<p>Darparu addysg o ansawdd da yn gynnar mewn bywyd</p> <p>Cydnabuwyd bod addysg gynnar o ansawdd da yn effeithiol o ran mynd i'r afael â ffactorau risg atal trais.</p>	<p>Addysg gynnar o ansawdd da (rhaglenni datblygu ar gyfer plant oed cyn ysgol/plant yn y blynyddoedd cynnar)</p>				<p>Rheoli'r Ystafell Ddosbarth yn y Blynyddoedd Rhyfeddol - amrywiaeth o strategaethau creadigol ar gyfer rheoli'r ystafell ddosbarth y gall athrawon eu defnyddio i gefnogi plant i gyrraedd eu cerrig milltir datblygiadol ac addysgu llythrennedd emosiynol, sgiliau cyfeillgarwch, hunanreolaeth a sgiliau datrys problemau.</p>
<p>Atgyfnerthu sgiliau pobl ifanc a'u cysylltu â gweithgareddau ac oedolion gofalgar</p> <p>Mae amrywiaeth o adolygiadau wedi nodi bod atgyfnerthu sgiliau pobl ifanc a'u cysylltu ag oedolion gofalgar yn ddulliau gweithredu addawol, yn enwedig mewn perthynas â hyrwyddo datblygiad sgiliau byw a sgiliau cymdeithasol, rhaglenni atal bwlio, a dulliau therapiwtig ymhlith pobl ifanc.</p>	<p>Meithrin sgiliau byw a sgiliau cymdeithasol</p> <p>Rhaglenni atal bwlio</p> <p>Dulliau therapiwtig ar gyfer pobl ifanc sy'n wynebu risg</p> <p>Cymhellion ariannol i annog pobl ifanc yn eu harddegau i fynychu'r ysgol</p> <p>Gweithgareddau hamdden strwythuredig ac ar ôl ysgol</p>	<p>Mentora</p> <p>Cyfringu gan gyfoedion</p> <p>Addysg ar drais mewn perthynas</p> <p>Hyfforddiant galwedigaethol ar gyfer pobl ifanc sy'n wynebu risg</p> <p>Bwt-campau</p> <p>Ymweliadau â charchardai</p>			<p>Cydnabuwyd bod bwlio yn fath o drais ac yn ffactor risg ar gyfer mathau eraill o drais (Sefydliad Iechyd y Byd, 2015). Mae rhaglenni atal bwlio ysgol gyfan, megis STR a Rhaglen Olweus wedi'u cysylltu â chyfraddau is o fwlio (David Ferdon, et al, 2016).</p>
<p>Creu amgylchedd cymunedol amddiffynnol</p> <p>Nodwyd pwysigrwydd creu amgylcheddau cymunedol ffisegol a chymdeithasol yn y rhan fwyaf o'r adolygiadau a ystyriwyd.</p>	<p>Lleihau mynediad i'r ysgol a'r defnydd niweidiol ohoni</p> <p>Cyfyngu ar werthiant alcohol</p> <p>Rhaglenni rheoli cyffuriau</p> <p>Plismona manau problemus</p> <p>Addasiadau gofodol a gwaith uwchraddio trefol</p> <p>Dad-grynodi tlodi</p>	<p>Goleuadau stryd</p> <p>Plismona cymunedol ac yn seiliedig ar broblemau</p> <p>Rhaglenni atal bwlio</p> <p>Cyrrfyw i bobl ifanc</p> <p>Partneriaethau ag ysbtyai a phartneriaethau cymunedol ar gyfer pobl ifanc sy'n wynebu risg o ymwneud â thrais</p> <p>Lleihau'r gallu i gael gafael ar arfau tanio a'r camddefnydd ohonynt</p>			<p>Dywedwyd bod dull Parth Gwella Busnesau yn Los Angeles, a oedd yn cynnwys gwaith partneriaeth rhwng y sector cyhoeddus a'r sector preifat i wella masnach, er enghraifft drwy lanhau strydoedd, gwella diogelwch a "harddu", wedi arwain at 8% yn llai o achosion o droseddau treisgar o gymharu â pharthau rheoli.</p>
<p>Ymyrryd i leihau niwed ac atal risgiau yn y dyfodol</p> <p>Dulliau atal eilaidd a thrydyddol sydd â'r nod o leihau niwed ac atal risgiau yn y dyfodol i'r rhai sy'n dioddef neu'n cyflawni trais difrifol ymhlith pobl ifanc</p>	<p>*Dulliau therapiwtig* yn gyffredinol – Sefydliad Iechyd y Byd 2015</p> <p>Cyfiawnder adferol</p> <p>Therapi ymddygiadol gwybyddol sy'n canolbwyntio ar drawma</p> <p>Therapi Ymddygiadol Gwybyddol i droseddwyr</p> <p>Gofal Maeth Therapiwtig</p> <p>Cyfringu rhwng troseddwyr a dioddefwyr</p>	<p>Hyfforddiant galwedigaethol (Meithrin Sgiliau yn y Strategaeth Trais Difrifol)</p> <p>Mentora</p> <p>Ail ymweliad â chartref dioddefwyr cam-drin domestig (24 awr – 14 diwrnod ar ôl yr ymateb cychwynnol)</p> <p>Rhaglenni *Scared Straight*</p> <p>Rhoi pobl ifanc ar brawf fel oedolion</p>			<p>Elusen yw Safer London sy'n gweithio gyda chynghorau ledled Llundain i gefnogi menywod a merched i ddianc rhag bywyd mewn gangiau drwy raglen o'r enw Empower (i bobl ifanc rhwng 11 a 18 oed) a London Gang Exit (i bobl ifanc rhwng 16 a 24 oed). Mae'r rhaglen hon yn darparu cymorth am chwe mis fel arfer, gan weithio'n agos gyda chynoi pobl ifanc ar brawf fel oedolionghorau i nodi'r rhai sy'n wynebu risg a'u helpu i gael gafael ar ddarpariaeth cymorth cymdeithasol ac iechyd, yn ogystal â gweithgareddau creadigol, er enghraifft grwpiau dawnus. Cafodd dros 3000 o bobl eu cefnogi drwy Empower dros gyfnod o 12 mis, gan wella 80% o ganlyniadau, ar gyfartaledd, erbyn diwedd yr ymyrraeth (Cymdeithas Llywodraeth Leol, 2019).</p>

6 <http://westmidlands-vru.org/wp-content/uploads/2019/10/Youth-violence-interventions-evidence-review-2019.pdf>
 7 <http://www.incredibleyears.com/>



Rhoi Chwe Strategaeth ar gyfer Atal Trais Difrifol Ymhlith Pobl Ifanc ar waith⁸



⁸ http://www.euro.who.int/_data/assets/pdf_file/0012/121314/E94277.pdf

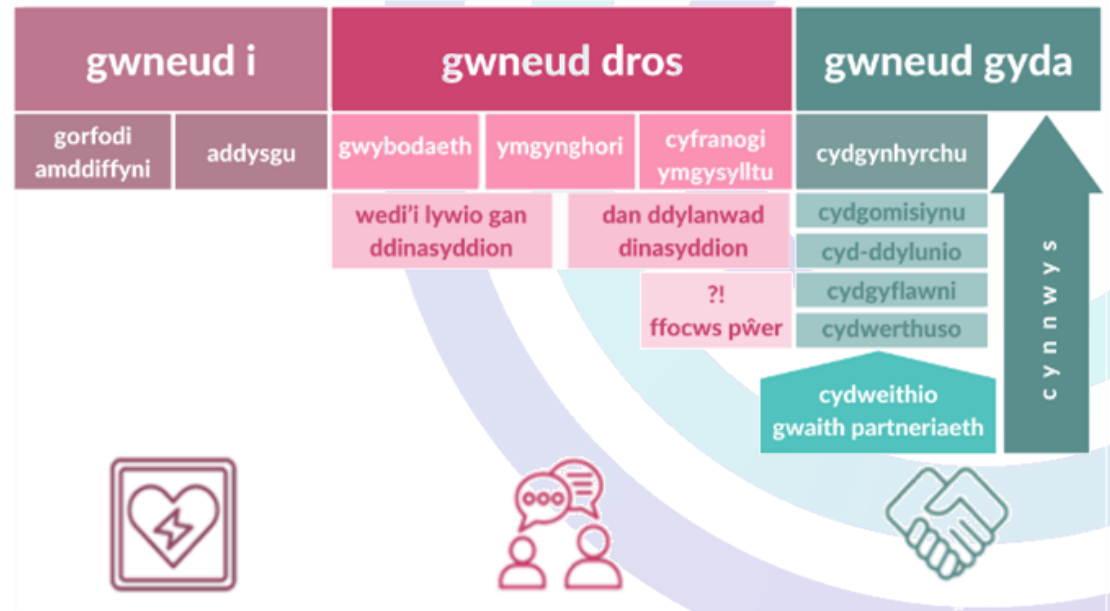


Cydgynhyrchu

Dylid cynhyrchu ymyriadau atal trais ar y cyd â chymunedau ac unigolion sydd â phrofiad ymarferol o drais. Os yw trais yn fynegiant o bŵer, yna rhaid inni rannu pŵer â chymunedau ac unigolion sy'n wynebu risg o drais neu sydd â phrofiad ymarferol o drais os ydym fyth am atal trais yn llwyddiannus. Comisiynodd Uned Atal Trais Cymru Barnardo's a Phrifysgol Caerdydd i ymgymryd â gwaith cydgynhyrchu gyda phobl ifanc er mwyn deall eu profiadau o drais a'r atebion a fyddai'n effeithiol yn eu cymuned, yn eu barn nhw (Atodiad 3).

“Dyweddod pob un o'r bobl ifanc nad oes ganddynt unman lle maent yn teimlo'n ddiogel, am fod eu cymunedau'n anniogel a'u bod wedi cael profiad o gam-drin, esgeuluso a cham-drin domestig gartref. Dywedodd pob un o'r bobl ifanc eu bod wedi gweld achosion sylweddol a brawychus o drais, gan gynnwys troseddau cyllyll”

Mae canllawiau NICE (2016) ar ymgysylltu â chymunedau mewn perthynas ag ymyriadau iechyd y cyhoedd yn argymhell gwaith cydgynhyrchu â chymunedau. Mae canllawiau ymchwil ar gyfer datblygu ymyriadau cymhleth hefyd yn argymhell y math o hwn o ymgysylltu â defnyddwyr gwasanaethau.



Mae'r diagram yn dangos ein nod o gyflawni gwaith cydweithredol. Gwneud pethau gyda phobl ifanc, gan gynnwys cydgynhyrchu, cydgomisiynu, cyd-ddylunio, cydgyflawni, cydwerthuso.

Yn 2020/21, rydym yn gweithio gyda Rhwydwaith Cydgynhyrchu Cymru a Barnardo's Cymru i wireddu'r weledigaeth hon ar gyfer Uned Atal Trais Cymru.





Partneriaethau ar gyfer Atal

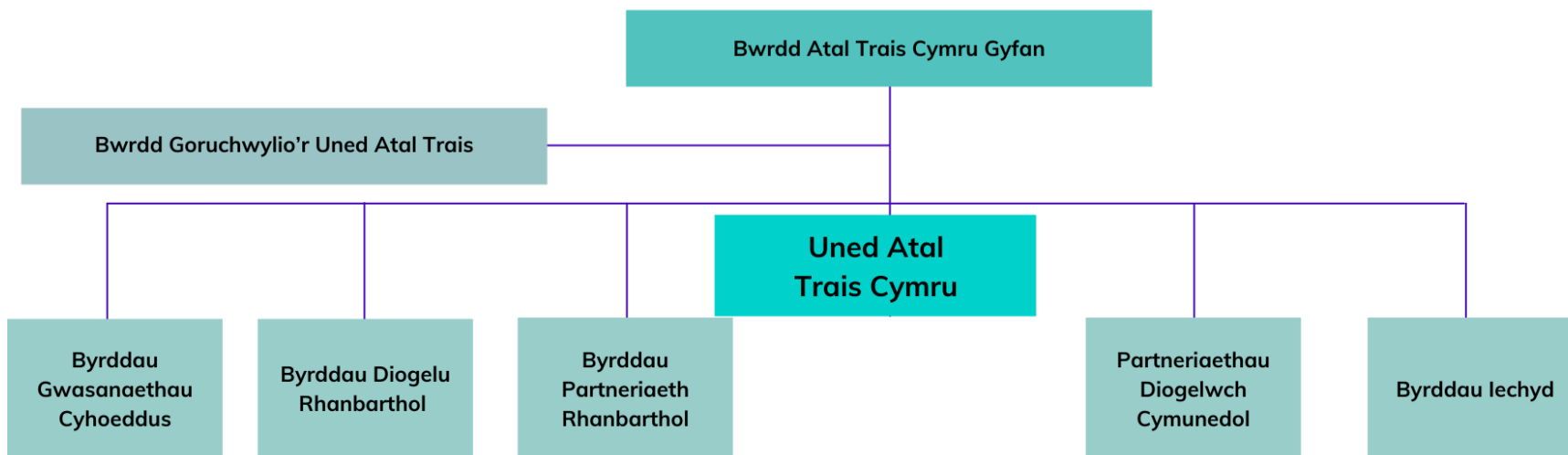
Mae Uned Atal Trais Cymru a'i phartneriaid yn rhannu cyfrifoldeb ar y cyd am sicrhau newid systemig i amddiffyn y bobl a'r cymunedau mwyaf agored i niwed yng Nghymru. Rydym yn teimlo'n angerddol dros sicrhau bod y rhai sydd â phrofiadau ymarferol o drais wrth wraidd yr hyn a wnawn, gan lywio'r gwaith o ddatblygu dulliau trawsnewidiol o ymyrryd yn gynnar ac atal.

Byddwn yn parhau i ymdrechu i'r eithaf i gydweithio a chysylltu â sefydliadau partner er mwyn datblygu dull cydweithredol o nodi ffactorau sy'n ysgogi achosion o drais difrifol, a'u lleihau. Mae cydgysylltu dull iechyd y cyhoedd yn cefnogi gwasanaethau i gydweithio i sicrhau cynnydd gwirioneddol a pharhaus mewn meddylfryd, agweddau, ymddygiad a chyfathrebu sefydliadol, yn unol â pholisi a strategaeth Llywodraeth y DU a Llywodraeth Cymru.

Bydd Uned Atal Trais Cymru yn cefnogi strwythurau partneriaeth lleol megis Byrddau Gwasanaethau Cyhoeddus,

Byrddau Diogelu Rhanbarthol, Byrddau Partneriaeth Rhanbarthol, Byrddau Iechyd a Phartneriaethau Diogelwch Cymunedol, ac yn gweithio ochr yn ochr â nhw i sicrhau y caiff cyfrifoldeb strategol am waith ym maes iechyd, addysg, diogelu a chyfathrebu mewn perthynas ag atal trais eu hymgorffori yn y strwythurau hyn. Mae ardaloedd lleol yn mynd i'r afael â materion sy'n benodol iddynt, ond fel rhanbarth, gallwn weithio i fynd i'r afael ag achosion trais difrifol ymhlith pobl ifanc.

Fel y dangoswyd gan yr ymarfer mapio a gynhaliwyd yn ddiweddar, ynghyd ag Adolygiad Strategol Cymru Gyfan o Drais Difrifol a Natur Agored i Niwed 2019 (Atodiad 3), mae nifer o enghreifftiau o arferion presennol ac arferion sy'n dod i'r amlwg yng Nghymru, ac awydd gwirioneddol ymhlith partneriaid i fynd i'r afael â materion sy'n gysylltiedig â thrais difrifol a natur agored i niwed drwy arloesi, gan ddiogelu rhaglenni gwaith presennol sy'n profi'n effeithiol ar yr un pryd.





Grymuso Partneriaid i Atal Trais

Nod Uned Atal Trais Cymru yw creu amgylchedd sy'n grymuso partneriaid i gydweithio i ddatblygu gweithgareddau atal trais, a'u rhoi ar waith. Rydym wedi gwrandao ar bartneriaid. Dyma'r hyn rydym wedi ei glywed:

Datblygu **model comisiynu cynaliadwy** sy'n cefnogi gwaith hirdymor i ddarparu dulliau atal ac ymyrryd yn gynnar trawsnewidiol sy'n seiliedig ar dystiolaeth mewn perthynas â thrais difrifol a natur agored i niwed gysylltiedig, gan ddod â phartneriaid allweddol ynghyd i nodi cyfleoedd ar gyfer comisiynu a darparu gwasanaethau ar y cyd.

Cynghori ar dueddiadau a sicrhau y caiff rhaglenni ac ymyriadau eu datblygu yn unol â **strategaethau, polisïau, deddfwriaeth ac ymchwil allweddol**, ar lefel leol a chenedlaethol, ac ysgogi newid deddfwriaethol a pholisi.

Galluogi pobl, yn enwedig y rhai hynny â phrofiadau ymarferol o drais difrifol, i **gael eu clywed a dylanwadu** ar faterion sy'n effeithio arnynt, gan lywio a dylanwadu ar y gwaith o ddatblygu a darparu amrywiaeth o wasanaethau sy'n adlewyrchu anghenion ac sydd ar gael ar y cyfle cyntaf posibl.

Cydnabod bod **fframwaith deddfwriaethol a chyfiawnder troseddol cadarn** i atal a tharfu ar achosion o drais difrifol, yn ogystal ag **ymyriadau cymunedol** i atal ac ymyrryd ar y cyfle cyntaf posibl, yn allweddol i fynd i'r afael â'r materion hyn.

Cymhwyso **dull wedi'i lywio gan drawma sy'n canolbwyntio ar yr unigolyn** o atal trais, lle mae partneriaid yn cydweithio i adeiladu ar anghenion a chryfderau unigolion a chymunedau, a lle y gall gwasanaethau, prosesau a systemau addasu ac ymateb i hyn, yn hytrach na bod angen i unigolion gyd-fynd â thirwedd darparu gwasanaethau bresennol wedi'i rhagdiffinio.

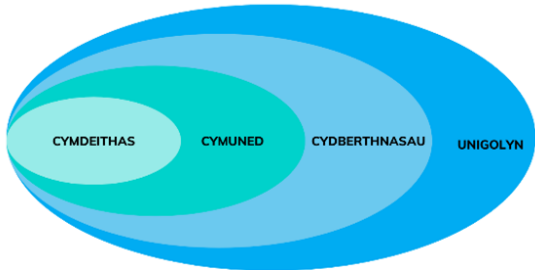
Gweithio'n unol â fframwaith gwerthuso pwrpasol i **asesu effaith ac effeithiolrwydd** gweithgareddau atal trais yng Nghymru.



Damcaniaeth Newid

Grymuso unigolion, cymunedau, sefydliadau a chymdeithas i atal trais difrifol ymhlith pobl ifanc

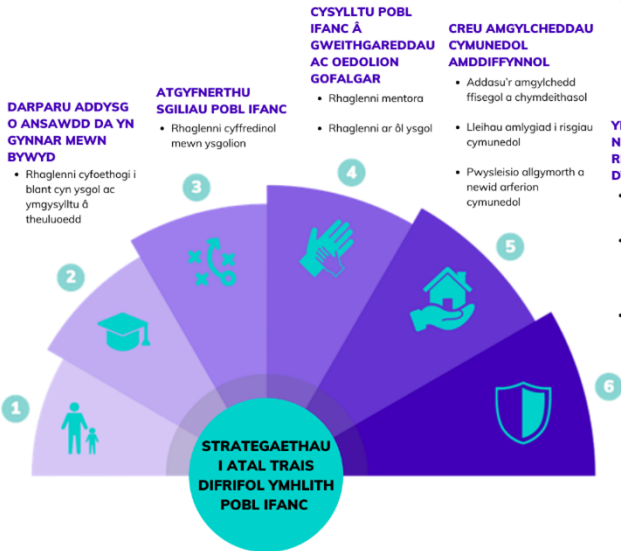
Dull System Gyfan o Atal Trais



Strategaethau seiliedig ar dystiolaeth i atal trais difrifol

HYRWYDDO AMGYLCHEDDAU TEULUOL SY'N CEFNOGI DATBLYGIAD IACH

- Ymweld â chartref plant yn y blynyddoedd cynnar
- Rhaglenni sgiliau rhianta a chydberthnasau teuluol



YMWYBOD

Rydym yn ganolfan arbenigedd mewn perthynas â thrais difrifol ymhlith pobl ifanc

Rydym yn adnabod y dirwedd felly gallwn nodi bylchau, cyfleoedd a pheryglon cudd

Rydym yn cysylltu â phartneriaid cenedlaethol a rhyngwladol

EIRIOLI

Rydym yn codi ymwybyddiaeth o drais difrifol ymhlith pobl ifanc fel mater iechyd y cyhoedd y gellir ei atal

Rydym yn eirioli dros well adnoddau ac ewylllys gwleidyddol ar gyfer atal trais ac ar gyfer plant a phobl ifanc

Rydym yn darparu arweinyddiaeth amlddisgyblaethol strategol ar drais difrifol ymhlith pobl ifanc er mwyn galluogi dull system gyfan

GWEITHGAREDDAU

CYNORTHWY

Rydym yn cynorthwyo ein partneriaid drwy waith dadansoddi data er mwyn nodi patrymau, tueddiadau ac ardaloedd lle ceir lefelau uchel o drais

Rydym yn nodi ffactorau ysgogi ac achosion trais difrifol ymhlith pobl ifanc ac yn galluogi partneriaid i fynd i'r afael â nhw

Rydym yn cynnull partneriaid amlasiantaeth i fynd i'r afael â thrais difrifol ymhlith pobl ifanc a materion systemig

Rydym yn cynorthwyo partneriaid gyda gwaith ymchwil a gwerthuso er mwyn adeiladu'r sail dystiolaethol

MABWYSIADU

Rydym yn comisiynu ymyriadau eilaidd a thrydyddol i atal trais difrifol ymhlith pobl ifanc

Rydym yn cyflogi staff arbenigol sy'n treialu ac yn gwerthuso rhaglenni arloesol

Rydym yn llunio ein hymateb ar y cyd â phlant a phobl ifanc y mae trais yn effeithio arnynt

Rydym yn ymgymryd â gwaith ymchwil er mwyn gwella'r sail dystiolaeth ar ddulliau atal llwyddiannus

Rydym yn datblygu ymgyrchoedd marchnata cymdeithasol a deunydd cyfathrebu strategol i atal trais difrifol ymhlith pobl ifanc.

EFFAITH

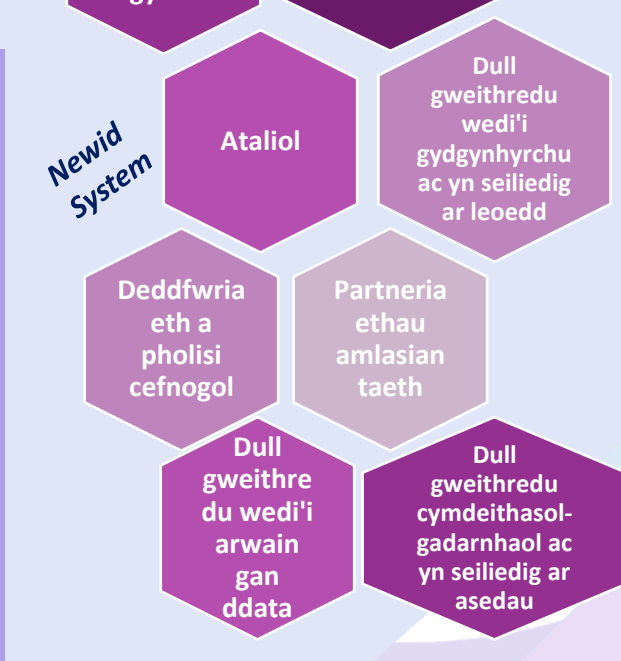
Caiff trais difrifol ymhlith pobl ifanc ei atal, eir i'r afael â natur agored i niwed, a chaiff plant a phobl ifanc eu grymuso i fanteisio ar gymorth a datrys gwrthdaro rhyngbersonol yn heddychlon.

Caiff unigolion eu hatal rhag aidroseddu a chaiff troseddwyd eu hadsefydlu'n llwyddiannus. Mae'r system cyfiawnder troseddol wedi gwella canlyniadau, gan gynnwys lleihau trais mewn carchardai.

Caiff canlyniadau sy'n gysylltiedig ag iechyd, datblygu economaidd a datblygiad cymdeithasol eu gwella, (h.y. iechyd meddwl, absenoldeb o'r ysgol, tai, camddefnyddio sylweddau, a thlodi).

Caiff profiadau niweidiol yn ystod plentyndod eu hatal, caiff niwed o ganlyniad i brofiadau niweidiol yn ystod plentyndod ei liniaru, a chaiff effeithiau rhwng cenedlaethau trais eu hatal.

Gall plant a phobl ifanc ffynnu a byw bywydau heb ofn trais.





Gwneud cais am Egwyddorion Atal

Cynhwysfawr – Dylai rhaglenni effeithiol gynnwys nifer o elfennau i fynd i'r afael ag amrywiaeth o ffactorau risg a ffactorau amddiffynnol ar draws y sbectwm ecolegol-gymdeithasol. Dylai dulliau atal gael eu hategu gan well ymatebion a chymorth i bobl sy'n datgelu eu bod wedi dioddef trais.

Amserol – Mae consensws bod pobl ifanc yn wynebu risg arbennig o uchel o gyflawni trais a fictimeiddio, gan olygu eu bod yn grŵp poblogaeth allweddol y mae angen ymyrryd ag ef. Awgryma ymchwil fod cyfleoedd penodol, wedi'u cyfyngu o ran amser, i ymyrryd â phobl ifanc, megis pan fyddant yn cael eu gwahardd o'r ysgol, neu'n mynd i uned damweiniau ac achosion brys.

Dulliau addysgu amrywiol – Dengys ymchwil mai'r dulliau atal mwyaf llwyddiannus yw'r rhai sy'n cynnwys cyfarwyddyd a chyfleoedd ar gyfer dysgu gweithredol sy'n seiliedig ar sgiliau. Awgryma tystiolaeth fod ymgysylltu â chyfranogwyr mewn nifer o ffyrdd (e.e. ysgrifennu ymarferion, chwarae rôl) a chynyddu cyfranogiad yn gysylltiedig â chanlyniadau mwy cadarnhaol.

Dos digonol – Rhaid i ddulliau atal ddarparu 'dos' digonol o'r ymyrraeth, a gaiff ei fesur gan yr amlygiad i gynnwys y rhaglen neu nifer yr oriau cyswllt, yn enwedig o ran ymddygiadau mor gymhleth â thrais difrifol. Ni waeth pa mor fyr neu gost isel yw ymyrraeth, os na fydd yn effeithio ar y canlyniadau o ddiddordeb, ni fydd yn ddefnydd effeithlon nac effeithiol o adnoddau.

Meithrin cydberthnasau cadarnhaol – Mae strategaethau sy'n meithrin cydberthnasau cadarnhaol (ymyriadau cymdeithasol gadarnhaol) rhwng chyfranogwyr, cyfoedion, neu oedolion eraill, wedi'u cysylltu â chanlyniadau gwell. Er enghraifft, defnyddio rhwydweithiau cyfoedion sy'n bodoli eisoes i ledaenu arferion cymdeithasol cadarnhaol.

Perthnasedd cymdeithasol-ddiwylliannol – Gall rhaglenni atal sy'n ystyriol o arferion cymunedol a chredoau diwylliannol, ac yn eu hadlewyrchu, fod yn fwy llwyddiannus o ran recriwtio, cadw a chyflawni canlyniadau. Gall cynnwys aelodau o'r boblogaeth darged wrth ddatblygu rhaglenni, a'u rhoi ar waith, wella eu perthnasedd i anghenion y gymuned.

Staff wedi'u hyfforddi'n dda – Mae gan raglenni effeithiol weithredwyr sy'n sefydlog, yn ymrwymedig, yn gymwys ac sy'n gallu cysylltu'n effeithiol â chyfranogwyr. Mae sicrhau cefnogaeth ddigonol i fodel y rhaglen yn bwysig hefyd er mwyn rhannu ac atgyfnerthu negeseuon mewn ffordd gredadwy.

Seiliedig ar ddamcaniaeth – Mae damcaniaethau etiolegol sy'n nodi pwyntiau y gellir eu haddasu ar gyfer ymyrryd yn natblygiad ymddygiadau sy'n peri risg i iechyd yn werthfawr tu hwnt fel sail i ddatblygu rhaglenni, yn enwedig os cânt eu cefnogi gan dystiolaeth bod y ffactorau a nodwyd yn cynrychioli dylanwadau achosol yn y model damcaniaethol (h.y. damcaniaeth newid).

Yn cynnwys gwerthusiad o'r canlyniadau – Dylid gwerthuso rhaglenni yn unol â'r nodau damcaniaethol sy'n sail i'w dyluniad, er mwyn asesu newidiadau yng nghyfeiriad dymunol



ac annymunol y rhaglen, gan ddefnyddio mesurau a ddilyswyd lle y bo'n bosibl.

Monitro, Gwerthuso a Mesur Cynnydd

Gellir mesur cynnydd o ran atal trais difrifol ymhlith pobl ifanc yn y byrdymor a'r hirdymor.



Yn yr hirdymor, gellir mesur effaith rhaglenni atal ar ffurf lleihad yn nifer yr achosion o drais difrifol ymhlith pobl ifanc. Mae yna ganlyniadau byrdymor a thymor canolig hefyd a fydd yn effeithio ar ein gweledigaeth tymor hwy ar gyfer atal trais.

Gellir mesur cynnydd o ran atal trais difrifol ymhlith pobl ifanc yn Ne Cymru gan ddefnyddio dull systemau. Byddwn yn defnyddio'r dulliau canlynol yn ein gwerthusiad:

Trais Difrifol Ymhlith Pobl Ifanc yn Ne Cymru: Aseiad o Anghenion Strategol – mae'r Uned Atal Trais wedi cynnal aseiad o anghenion strategol (Atodiad 1) i asesu lefel yr angen mewn perthynas â thrais difrifol ymhlith pobl ifanc yn Ne Cymru. Mae'r aseiad yn darparu data sylfaenol ar gyfer y gwerthusiad hwn.

System Gwyliadwriaeth Trais De Cymru: Mae ein system gwyliadwriaeth trais yn cyfuno data gan yr Heddlu, gwasanaethau Ambiwlans ac Adrannau Damweiniau ac Achosion Brys er mwyn cael darlun cyfannol o drais difrifol

ymhlith pobl ifanc yn Ne Cymru. Caiff tueddiadau a phatrymau yn y data hyn eu casglu dros amser er mwyn deall lle bu newidiadau.

Dadansoddi'r rhwydwaith: bydd hyn yn mesur gwelliannau mewn dulliau system gyfan cydweithredol o atal trais yng Nghymru a'r sefydliadau sy'n blaenoriaethu trais fel mater iechyd y cyhoedd. Bydd y dull hwn yn mapio'r ffordd y mae pobl neu sefydliadau gwahanol yn cysylltu â'i gilydd er mwyn nodi ffactorau dylanwadol allweddol yn y system (y bobl neu'r sefydliadau sydd â mwy o ddylanwad nag eraill) a nodi a yw rhai rhannau o'r rhwydwaith ar wahân neu'n gweithio mewn seilo. Gellir mapio'r data ac ailadrodd y broses hon dros amser er mwyn nodi unrhyw newid.

Mapio cysyniadau: bydd hyn yn casglu gwybodaeth am y rhaglenni ataliol sylfaenol, eilaidd a thrydyddol seiliedig ar dystiolaeth sy'n cael eu cyflawni yng Nghymru ac yn ein helpu i ddeall a yw'r llwybrau atgyfeirio yn gynhwysfawr ac a yw partneriaid yn eu deall. Bydd y dull hwn hefyd yn cael ei ddefnyddio i nodi problemau, heriau ac atebion drwy ymgysylltu â rhanddeiliaid.

Ymchwil ansoddol o safbwynt systemau: bydd hyn yn ystyried effaith Uned Atal Trais Cymru ar gydberthnasau a newid, ac yn meithrin dealltwriaeth o'r effaith y mae rhannau gwahanol o'r system yn ei chael ar ei gilydd. Bydd y dull hwn

yn casglu data ansoddol er mwyn deall i ba raddau y mae plant,

- Defnyddio data arolygon i fesur newidiadau o ran pa mor

Atodiad

Atodiad 1 – Asesiad o Anghenion Strategol

Atodiad 2 – Mapio Ymyriadau

Atodiad 3 – Adroddiad Cydgynhyrchu Dros Dro

Atodiad 4 – Adolygiad yr Uned Trais a Natur Agored i Niwed o Droseddau Difrifol a Chyfundrefnol

pobl ifanc, rhieni, teuluoedd a chymunedau yn teimlo'n ddiogel, drwy gasglu gwybodaeth ar adegau amrywiol o'r broses o roi'r strategaeth ar waith. Bydd hefyd yn casglu data ansoddol er mwyn deall canlyniadau seicogymdeithasol, iechyd, addysg ac economaidd-gymdeithasol ar adegau amrywiol o'r broses o roi'r strategaeth ar waith.

Addasu dulliau gwerthuso traddodiadol o safbwynt systemau: caiff hyn ei wneud er mwyn deall newidiadau cyn ac ar ôl ymyriadau unigol gan yr Uned Atal Trais, wedi'u dadansoddi o safbwynt systemau. Bydd y dull hwn yn:

- Defnyddio cudd-wybodaeth i fesur lleihad yn nifer yr achosion o aildroseddu a phob math o drais, a lleihad yn nifer y plant a phobl ifanc sy'n gysylltiedig â gweithgarwch troseddol.
- Defnyddio cudd-wybodaeth i fesur gwelliannau mewn canlyniadau seicogymdeithasol, iechyd, addysg ac economaidd-gymdeithasol.

ddiogel y mae plant, pobl ifanc, rhieni, teuluoedd a chymunedau yn teimlo, ar adegau amrywiol o'r broses o roi'r strategaeth ar waith.

Bydd samplu cyfranogwyr o rannau gwahanol o'r system yn nodi effeithiau'r Uned Atal Trais ar gydberthnasau a newid, ac yn meithrin dealltwriaeth o'r effaith y mae rhannau gwahanol o'r system yn ei chael ar ei gilydd. Byddwn yn defnyddio tystiolaeth sy'n bodoli eisoes i lywio'r gwaith o ddatblygu rhaglenni atal trais, a'u rhoi ar waith. Lle y caiff ymyriadau newydd eu

datblygu a'u profi, neu lle y caiff ymyriadau sy'n bodoli eisoes eu haddasu ar gyfer lleoliadau neu grwpiau poblogaeth newydd, byddwn yn cefnogi ein partneriaid i'w gwerthuso'n gadarn cyn eu datblygu. Bydd monitro effeithiau rhaglenni dros amser yn sicrhau y caiff adnoddau eu buddsoddi mewn rhaglenni sy'n gweithio i Gymru, y caiff canlyniadau anfwriadol



a allai fod yn niweidiol eu hatal, ac y caiff rhaglenni eu rhoi ar waith gan ystyried y gymuned a'r cyd-destun lleol.

Datblygu cymorth a fframwaith gwerthuso safonol ar gyfer sefydliadau sy'n cyflawni ymyriadau atal trais: Mae Uned

Atal Trais Cymru yn gweithio gyda phartneriaid i ddatblygu canllawiau a fframwaith safonol ar gyfer gwerthuso ymyriadau atal trais. Bydd y fframwaith hwn yn cefnogi sefydliadau partner i gyflawni ymyriadau sy'n seiliedig ar dystiolaeth a datblygu sail dystiolaeth ar gyfer ymyriadau atal trais.



Cydweithio



**Dechrau
Heddiw**



**Croesawu
Newid**



**Gweithredu ar
Dystiolaeth**