

Adroddiad y Ddyletswydd Bioamrywiaeth a Chydnerthedd Ecosystemau 2022



GIG
CYMRU
NHS
WALES

Iechyd Cyhoeddus
Cymru
Public Health
Wales

Cynnwys

Cyflwyniad a Chyd-destun	2
Uchafbwyntiau, Prif Ganlyniadau a Phroblemau	4
Ymgysylltu â'n Staff a'u Cefnogi.....	5
Caffael Cynaliadwy	7
Datblygu ein Hystâd.....	9
Hybu Cynaliadwyedd Amgylcheddol.....	11
Gweithio gyda Chyrff Cyhoeddus eraill.....	14
Adolygiad o Ddyletswydd Adran 6	18
Astudiaethau Achos.....	19

I gael rhagor o wybodaeth am gynnwys yr adroddiad hwn, anfonwch e-bost at Hwb Iechyd a Chynaliadwyedd Iechyd Cyhoeddus Cymru: cynaliadwyedd.iechydcyhoeddus@wales.nhs.uk

Cyflwyniad a Chyd-destun

Mae iechyd a llesiant dynol yn dibynnu ar ecosystemau iach a'r amgylchedd naturiol, sef ffynhonnell aer glân, dŵr, priddoedd iach a bwyd. Yn ystod y pandemig COVID-19 daeth llawer o bobl ledled y byd i werthfawrogi pwysigrwydd mynediad i natur a mannau gwyrdd o ran iechyd corfforol a meddyliol, a galwodd Sefydliad Iechyd y Byd am adferiad iach a gwyrdd lle y gall natur ffynnu¹.

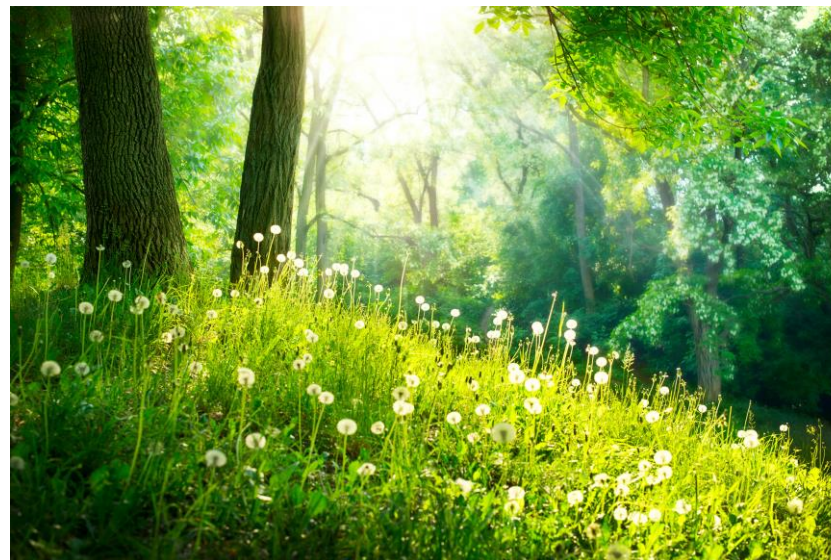
Mae bioamrywiaeth yn gostwng ar raddfa frawychus. Yn fyd-eang mae dros 1 filiwn o rywogaethau o dan fygythiad difrifol, ac mae un ym mhob chwe rhywogaeth yng Nghymru mewn perygl o ddiffannu². Mewn ymateb i'r dirywiad mewn rhywogaethau a cholli cynefinoedd, datganodd Llywodraeth Cymru argyfwng natur yn 2021 ac mae'r angen i fynd i'r afael â'r argyfwng natur wedi ei ymgorffori yn Neddf yr Amgylchedd (Cymru) 2016. Mae adran 6 o'r Ddeddf hon yn ei gwneud yn ofynnol i awdurdodau cyhoeddus 'geisio cynnal a gwella bioamrywiaeth a hyrwyddo cydnherthedd ecosystemau' gan sicrhau bod bioamrywiaeth yn cael ei hystyried wrth gynllunio busnes, polisiau, cynlluniau a phrosiectau. Rhaid i awdurdodau gyhoeddi adroddiad bob tair blynedd ar yr hyn y maen nhw wedi'i wneud; cyhoeddodd Iechyd Cyhoeddus Cymru ei adroddiad cyntaf yn 2019 ac mae'r adroddiad hwn yn adlewyrchu gweithgarwch rhwng 2019 a 2022.

Mae Iechyd Cyhoeddus Cymru yn un o'r 11 sefydliad sy'n ffurfio GIG Cymru. Ni yw'r asiantaeth iechyd cyhoeddus genedlaethol, gyda 2,400 o staff wedi'u lleoli mewn 62 o safleoedd ledled Cymru. Rydym yn gweithio i ddiogelu a gwella iechyd a llesiant a lleihau

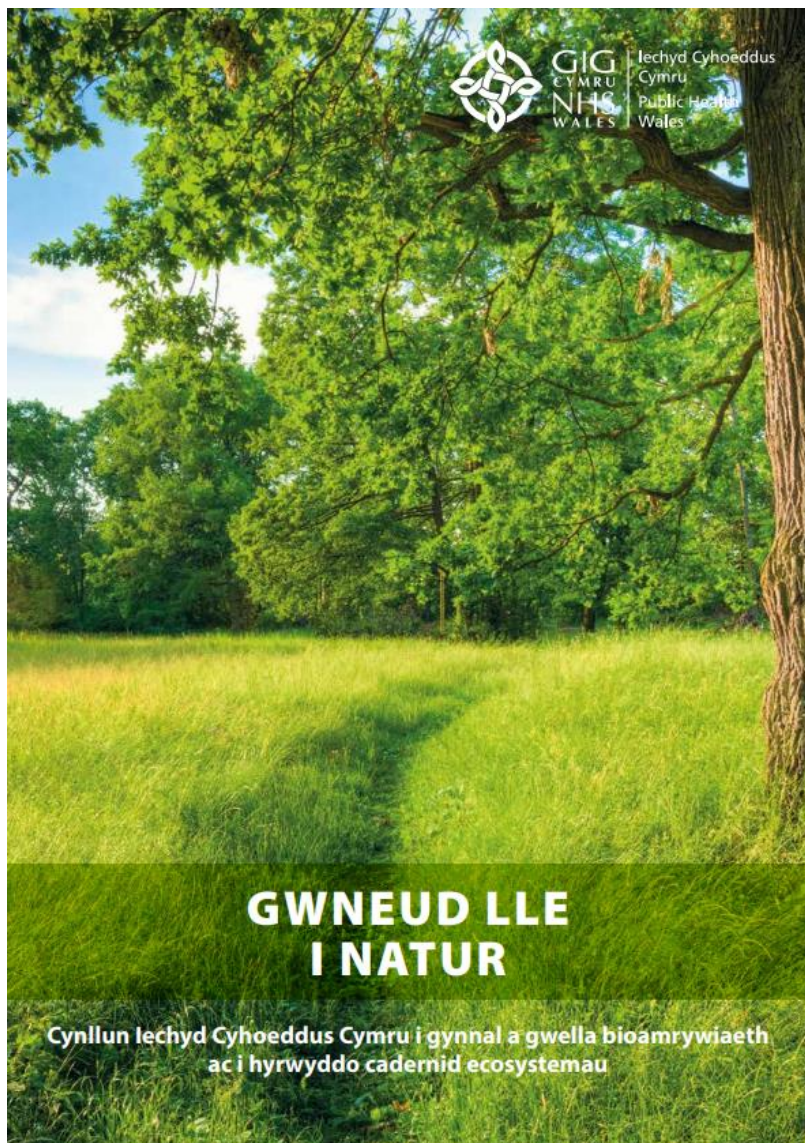
¹ [Manifffesto Sefydliad Iechyd y Byd ar gyfer adferiad iach o COVID-19](#)

anghydraddoldebau iechyd i bobl Cymru. Mae Iechyd Cyhoeddus Cymru yn gorff cyhoeddus o dan Ddeddf Llesiant Cenedlaethau'r Dyfodol (Cymru) 2015 (Deddf Llesiant 2015) ac mae ein [Hadroddiad Blynyddol](#) yn esbonio sut rydym yn ymateb i hyn gan gydnabod ei bod yn bwysig sicrhau bod yr hinsawdd a bioamrywiaeth yn cael eu hystyried wrth wneud penderfyniadau bob dydd.

Mae'n ofynnol i ni adrodd ar gamau yn erbyn yr amcanion yng [Nghynllun Gweithredu Adfer Natur Cymru](#), ac ar gamau gweithredu sy'n ymwneud â rheoli adeiladau a thir, caffael, cynaliadwyedd, codi ymwybyddiaeth, rhannu meini prawf ariannu, a darparu addysg a hyfforddiant. Mae angen i ni adrodd yn erbyn amcanion 1, 4, 6 y Cynllun Gweithredu Adfer Natur ac yn erbyn amcanion 2, 3 a 5 sy'n ymwneud â'n hystâd ein hunain.



² [Adroddiad Cyflwr Natur Cymru 2019 | WWF](#)



Cyhoeddwyd ein Cynllun Gweithredu Bioamrywiaeth, '[Gwneud Lle i Natur](#),' yn 2019; y pum maes gweithredu i'r sefydliad gefnogi byd natur yw themâu'r adroddiad hwn. Cafodd y pandemig COVID-19 effaith sylweddol ar ein gallu i gyflawni'r ymrwymadau, fodd bynnag mae'r adroddiad Adran 6 hwn yn amlinellu'r cynnydd yr ydym wedi'i wneud mewn nifer o feysydd. Mae hefyd yn rhoi gwybodaeth i ni a fydd yn caniatáu i ni adolygu a diweddarau ein Cynllun Gweithredu Bioamrywiaeth presennol er mwyn sicrhau ei fod yn adlewyrchu ein blaenoriaethau a'n ffyrdd newydd o weithio.

Yn ogystal â'r pum maes gweithredu hyn, mae ein Cynllun yn tynnu sylw at sut rydym wedi cymhwyso'r egwyddor datblygu cynaliadwy, drwy'r pum ffordd o weithio, i ddatblygu'r ddogfen, ac yn dangos sut y mae'r camau gweithredu'n cyfrannu at Gynllun Gweithredu Adfer Natur Cymru a saith Blaenoriaeth Strategol y sefydliad sydd hefyd yn Amcanion Llesiant i ni. Mae'r rhain yn cael eu hadolygu ar hyn o bryd fel rhan o'r broses o adolygu ein strategaeth hirdymor (2018-2030) a chânt eu cyhoeddi y flwyddyn nesaf.

Mae'r adroddiad hwn yn gyfle i werthuso ac ystyried y camau rydym yn eu cymryd i gefnogi bioamrywiaeth, a chanfod ble rydym yn cael effaith andwyol, fel y gallwn roi camau cadarnhaol ar waith tuag at leihau ein heffaith.

Uchafbwyntiau, Prif Ganlyniadau a Phroblemau

Ers 2019, rydym wedi gwneud cynnydd cadarnhaol mewn nifer o feysydd:

- Sefydlwyd Bwrdd Rhaglen Newid Hinsawdd Iechyd Cyhoeddus Cymru gyda'r nod o oruchwylio ein dull sefydliadol o ymateb i'r newid yn yr hinsawdd.
- Datblygwyd ein Cynllun Gweithredu Datgarboneiddio (2022-2024) sy'n amlinellu ein hymrwymadau i leihau ein hallyriadau carbon ar draws ein hadeiladau, ein trafndiaeth a'n gweithgaredd caffael.
- I gyd-fynd â COP26, yn 2021, cyhoeddodd Iechyd Cyhoeddus Cymru gyfres o ffeithluniau yn tynnu sylw at bwysigrwydd effaith y newid yn yr hinsawdd ar iechyd a llesiant poblogaeth Cymru, a chefnogi cyrff a busnesau cyhoeddus i weithredu i fynd i'r afael ag unrhyw effeithiau.
- Sefydlwyd Eiriolwyr Gwyrdd, sef rhwydwaith anffurfiol i staff er mwyn eu helpu i gael gwybodaeth am agweddau ar ddatblygu cynaliadwy, newid hinsawdd, datgarboneiddio, colli bioamrywiaeth, plastigau a mwy.
- Cyhoeddwyd e-gatalog 'Adnoddau ar gyfer Iechyd Cynaliadwy' sy'n dwyn ynghyd yr holl adnoddau a gynhyrchir gan yr Hwb Iechyd a Chynaliadwyedd, gyda'r nod o helpu sefydliadau ac unigolion i ystyried yr amgylchedd naturiol ac iechyd y blaned a phobl ym mhopeth maen nhw'n ei wneud.
- Cyflawnwyd ymrwymadau Siarter Teithio Iach Caerdydd – sy'n cefnogi staff ac ymwelwyr i fabwysiadu dulliau teithio i'r gwaith iach a llesol gan leihau llygredd aer, allyriadau carbon a chael effaith gadarnhaol ar ein hamgylchedd naturiol.
- Cydweithwyd â chyrrff cyhoeddus eraill – rydym wedi cynhyrchu amrywiaeth o ganllawiau ac adnoddau ar gyfer sefydliadau eraill, ac mewn partneriaeth â sefydliadau eraill, gan gynnwys e-sesiynau briffio Cyfleoedd Gwyrdd, Aseidiadau Effaith ar Iechyd, Fframwaith Gofal Sylfaenol Gwyrddach Cymru.
- Nifer o astudiaethau achos, gan gynnwys rhai y cyfeirir atynt yn yr adroddiad hwn.

Wrth gasglu gwybodaeth ar gyfer yr adroddiad hwn, tynnwyd sylw at nifer o heriau mewn perthynas â gweithredoedd Iechyd Cyhoeddus Cymru i gefnogi bioamrywiaeth a chydnerthedd ecosystemau, sy'n cynnwys sicrhau bod y ddyletswydd Bioamrywiaeth yn cael ei hymgorffori ar draws yr holl benderfyniadau a wneir, gan gynnwys y cynlluniau a'r Strategaeth Hirdymor. Mae galluogi staff i gymryd rhan mewn gweithgareddau gwirfoddol, a ddaeth i ben yn ystod COVID-19, yn heriol o ran dechrau eto oherwydd pwysau amser a gwaith. Rydym wedi cydnabod cyfleoedd i gefnogi cydweithwyr sy'n awyddus i hyrwyddo camau gweithredu bioamrywiaeth o fewn y gweithlu, a hefyd annog mwy o gydweithio mewnol; yn ogystal â llunio rhagor o ganllawiau i'r staff.

Ymgysylltu â'n staff a'u cefnogi

Er gwaetha'r ffaith i ni ddefnyddio holl adnoddau'r sefydliad yn ystod y pandemig rydym wedi sefydlu:

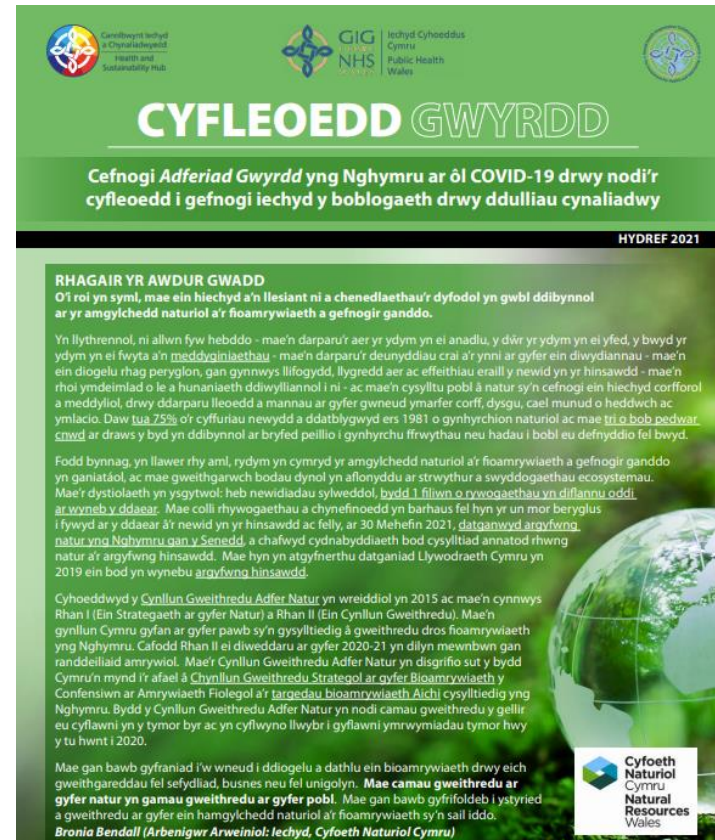
- Bwrdd Rhaglen Newid Hinsawdd o'r newydd i roi arweiniad strategol a chyfeiriad o ran yr agenda newid yn yr hinsawdd.
- Eiriolwyr Gwyrdd, sef rhwydwaith gwirfoddol anffurfiol o staff sy'n cwrdd bob chwarter, yn ystod amser cinio. Mae'r holl aelodau wedi ymuno'n wirfoddol a hyd yma rydym wedi ymgysylltu â hyd at 83 o staff ar amrywiaeth o bynciau gan gynnwys teithio iach, bwyd cynaliadwy a bioamrywiaeth.
- Grŵp Cydweithredol mewnol ar Ddatgarboneiddio, Cynaliadwyedd Amgylcheddol a Newid Hinsawdd (DESCCC) i rannu dysgu a syniadau.



Mae ein Hwb Iechyd a Chynaliadwyedd wedi parhau i gyhoeddi a hyrwyddo amrywiaeth o adnoddau ac e-ganllawiau i gefnogi staff a darparu camau cynaliadwy y gall pob un ohonom eu cymryd i gyflawni nodau llesiant 'Ni yw'r Newid' i Gymru. Mae'r adnoddau hyn yn targedu newid ymddygiad unigolion yn y gweithle neu gartref. Mae'r canllawiau hyn ar themâu sydd o bryder i Gymru ac yn fyd-eang, gan gynnwys [Helpu Natur i Ffynnu](#) a [Gweithio Gartref a Gweithio'n Ystwyth mewn modd Cynaliadwy](#).

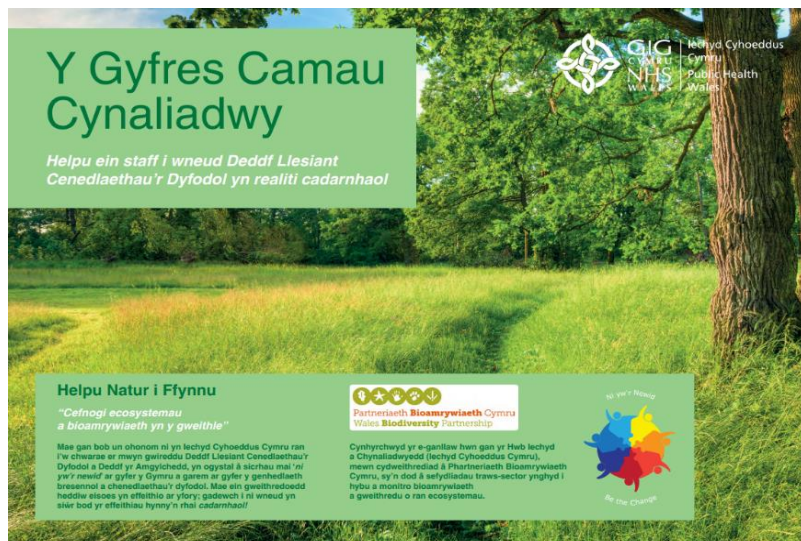
I ategu'r e-ganllawiau, mae'r Hwb hefyd wedi creu'r [Her Nodau Llesiant](#), sy'n cynnwys chwe her i roi cynnig arnynt: deiet sy'n seiliedig

ar blanhigion, lleihau gwastraff, teithio gwyrdd, ffasiwn araf, defnydd moesegol a chefnogi bywyd gwylt. Cynhyrchodd yr Hwb hefyd gyfres o e-bapurau briffio Cyfleoedd Gwyrdd i gefnogi adferiad Gwyrdd o'r pandemig COVID-19; y thema ar gyfer e-bapur briffio hydref 2021 oedd [Bioamrywiaeth](#). Mae'r themâu mewn rhifynnau eraill yn cynnwys lleihau gwastraff, ynni, allyriadau a llygredd, lleihau effeithiau teithio, a chynhyrchu a bwyta bwyd.



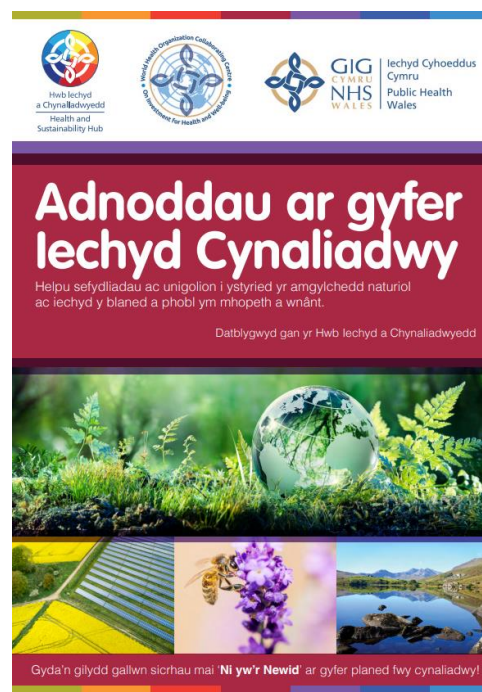
Ers 2019 mae'r Hwb wedi datblygu dau becyn cymorth i gefnogi timau i ystyried eu heffeithiau amgylcheddol a gweithredu:

- [Gweithdy Amgylchedd Iach SIFT](#) sef gweithgaredd ar-lein i alluogi timau i ganfod eu heffeithiau amgylcheddol – er mwyn lleihau'r effeithiau negyddol a chynyddu'r effeithiau cadarnhaol. Mae'n cefnogi timau ac unigolion i weithredu ar ddatgarboneiddio, bioamrywiaeth, lleihau gwastraff a newid yn yr hinsawdd.
- [Newid Cyfeiriad i Sicrhau Planed Gynaliadwy](#), sy'n helpu sefydliadau a'u staff i ymateb i Nodau Datblygu Cynaliadwy y Cenhedloedd Unedig gan eu helpu i roi egwyddorion datblygu cynaliadwy ar waith.



Mae'r maes gweithredu hwn ar fioamrywiaeth yn cyfrannu at y nodau canlynol yng Nghynllun Adfer Natur Cymru:

Amcan 1: 'Ennyn a chefnogi cyfranogiad a dealltwriaeth er mwyn i fioamrywiaeth fwrw gwreiddiau yn y broses benderfynu ar bob lefel' drwy dynnu sylw at waith ledled ICC i gefnogi dealltwriaeth o fewn y sefydliad ymhlith staff a'r rhai sy'n gwneud penderfyniadau. Mae gwaith i ymgorffori bioamrywiaeth yn y broses gwneud penderfyniadau gyfan yn cael ei esbonio'n fanylach mewn adrannau diweddarach.



ymddygiad cynaliadwy yn eu gwaith a'u bywyd cartref.

Wrth i ffocws gwaith ein sefydliad newid ar ôl y pandemig, rydym yn cydnabod bod cyfle sylweddol i ni ailgysylltu â staff a'u cefnogi i ddefnyddio'r adnoddau sydd ar gael. Dywedodd sawl tîm y byddai'n fuddiol gweld mwy o ohebiaeth â staff, gweithdai a hyfforddiant i gynyddu ymgysylltu a gweithredu i gefnogi bioamrywiaeth.

Ym mis Gorffennaf 2021 cyhoeddodd yr Hwb e-gatalog [Adnoddau ar gyfer Iechyd Cynaliadwy](#) sy'n cyflwyno ac yn egluro beth mae holl gyhoeddiadau ac adnoddau'r Hwb yn eu cynnwys ac ym mha ffyrdd y gallant helpu. Nod hyn yw galluogi unigolion a thimau i ganfod gwybodaeth sydd ei hangen arnynt yn rhwydd. Bydd yr adnoddau a gaiff eu hyrwyddo yn yr e-gatalog yn helpu timau ac unigolion i leihau eu heffaith ar yr amgylchedd a newid yn yr hinsawdd, ac yn annog

Caffael Cynaliadwy

Mae gwasanaeth Caffael Iechyd Cyhoeddus Cymru yn rhan o Bartneriaeth Cydwasaethau GIG Cymru ac, oherwydd ei effaith, mae'n faes allweddol i gefnogi ein gwaith ar y newid yn yr hinsawdd a bioamrywiaeth. Er nad yw ein Grŵp Hyrwyddwyr Caffael (y cyfeiriwyd ato yn yr adroddiad blaenorol a'r Cynllun Gweithredu Bioamrywiaeth) yn bodoli mwyach, mae gwaith yn mynd rhagddo i ymgysylltu â chydweithwyr caffael mewn ffordd wahanol, a gweithio gyda'r Bartneriaeth Cydwasaethau i dynnu sylw at gyfleoedd lle y gall penderfyniadau a gweithredoedd caffael leihau effaith a phwysau ar y byd naturiol.

Mae Partneriaeth Cydwasaethau GIG Cymru yn cydnabod yr angen i ddarparu cynhyrchion, darpariaethau a gwasanaethau cynaliadwy a chyfrifol i bobl Cymru. Mae strategaeth gynhwysfawr ar gael i gefnogi'r gwaith o ddarparu cynaliadwyedd ym mhob categori o wariant. O dan bob strategaeth mae angen Asesiad Risg Cynaliadwy ar gyfer popeth a gaffaelir dros £25,000. Mae'r tîm Caffael yn cynnal adolygiadau ar gyfer gwariant o dan £25,000 yn rheolaidd i gydgrynhoi gwariant o fewn fframweithiau presennol neu newydd a chanfod cyfleoedd cynaliadwyedd. Yn ogystal â hynny, gall y tîm Caffael ddefnyddio fframweithiau allanol sy'n darparu cynaliadwyedd ar gyfer pob lefel o wariant. Mae bioamrywiaeth hefyd yn cael ei gynnwys yn y Cod Ymarfer Caffael Cynaliadwyedd a gaiff ei gyhoeddi gyda phob tendr. Mae gan y Cod Ymarfer hwn nifer o nodau gan gynnwys lleihau gwastraff, lleihau allyriadau nwyon tŷ gwyrdr a chaffael mewn modd sy'n canolbwyntio ar warchod a rheoli

adnoddau naturiol yn effeithiol.



Mae gwasanaethau caffael yn canfod ffyrdd gwell o fonitro caffael a chontractau. Mae'n bosibl gwneud newidiadau syml drwy edrych ar eitemau caffael allweddol a chael gwared ar eitemau anghynaliadwy o'r catalog, a dyma rai enghreifftiau:

- nod Cymru Gyfan i bob eitem lanhau fod yn fioddiraddadwy, lle mae ar gael;
- dim ond papur sydd wedi'i gymeradwyo gan FSC neu sydd wedi'i ailgylchu y gellir ei brynu;
- dylai ceisiadau i brynu bwyd fod yn ddi-olew palmwydd;
- mae prynu dŵr mewn poteli plastig untro yn ddiangen. Gellir rhoi poteli y gellir eu hailddefnyddio/ail-lenwi i staff sy'n gweithio mewn unedau symudol neu leoliadau sgrinio eraill, er enghraifft.

Mae codi ymwybyddiaeth i ddylanwadu ar newid ymddygiad yn bwysig hefyd. Mae'r Cydwasaethau Caffael wedi creu tudalen fewnrwyd i staff rannu eu straeon am yr hyn y maen nhw'n ei wneud i gaffael mewn modd mwy cynaliadwy. Gall camau syml megis cyfuno archebion arwain at lai o wastraff a llai o allyriadau, ac felly leihau effaith.

Yn 2022 cydweithiodd y Cydwasaethau Caffael â Revolution Zero ar Her Llawfeddygaeth Werdd Cymru a ymchwiliodd i ddichonoldeb gweithredol, ariannol ac amgylcheddol defnyddio tecstilau

llawfeddygol y gellir eu hailddefnyddio mewn theatrau llawfeddygol. Os gwneir y newidiadau a awgrymir, bydd hyn yn arwain at dros 955 tonnall y flwyddyn yn llai o allyriadau CO₂e, gostyngiad o dros 302 tonnall y flwyddyn o wastraff annymunol, yn ogystal ag arbedion o ran costau

Mae cyllid gan WRAP Cymru wedi caniatáu i staff cyfleusterau ac ystadau gofrestru gyda [Warp-it](#), sef elusen sy'n helpu i ailddosbarthu, aildddefnyddio ac ailgylchu adnoddau segur sydd dros ben, fel dodrefn, offer, gosodiadau a ffitiadau. Yn ystod y gwaith adnewyddu diweddar cafodd eitemau gwaith eu cynnig i Fyrddau Iechyd i ddechrau ond os nad oedd eu hangen, cawsant eu cynnig i elusen.

Mae rhai timau yn Iechyd Cyhoeddus Cymru hefyd yn cefnogi cynaliadwyedd o ran caffael drwy sicrhau bod y papur a ddefnyddir wedi'i gymeradwyo gan [FSC](#) a bod unrhyw bapur a ddarperir gan gontractwyr yn bodloni'r un gofynion. Mae'r pandemig wedi arwain at newid sylweddol mewn ffyrdd o weithio gydag amcangyfrif bod 1250 o staff (tua hanner y gweithlu) yn gweithio 75% o'u horiau o gartref. Mae gostyngiad anuniongyrchol mewn argraffu o ganlyniad i arferion gweithio o bell wedi cael ei nodi gan gydweithwyr, gyda llawer o bobl yn dweud nad ydynt wedi bod angen argraffu unrhyw beth o gwbl ers iddynt ddechrau gweithio gartref. Mae un enghraifft gan gydweithwyr yn y Gyfarwyddiaeth Ansawdd, Nyrsio a Gweithwyr Proffesiynol Perthynol i Iechyd yn dangos eu bod wedi gwario £2,943 ar argraffu yn ystod 2021-22, ac ar gyfer chwe mis cyntaf y flwyddyn gyfredol (2022-23) dim ond £225 maen nhw wedi'i wario, sy'n ostyngiad sylweddol. Mae ein Tîm Ymchwil a Gwerthuso yn symud i ffwrdd o adroddiadau wedi'u hargraffu, a fydd hefyd yn lleihau'r angen am

Mae'r maes gweithredu hwn ar fioamrywiaeth yn cyfrannu at y nodau canlynol yng Nghynllun Adfer Natur Cymru:

Amcan 1: 'Ennyn a chefnogi cyfranogiad a dealltwriaeth er mwyn i fioamrywiaeth fwrw gwreiddiau yn y broses benderfynu ar bob lefel' a Tudalen | 8
Amcan 4: 'Mynd i'r afael â'r prif bwysau ar rywogaethau a chynefinoedd' drwy weithredu a newid ymddygiad a gaiff effaith andwyol ar hyn o bryd ar rywogaethau a chynefinoedd yn lleol ac yn fyd-eang.

bapur a phostio.

Ymhlith y camau eraill i leihau effaith caffael ar draws y sefydliad, a amlygwyd gan gydweithwyr yn Gwelliant Cymru mae:

- Annog staff i roi'r gorau i brynu nwyddau mewn digwyddiadau, hyfforddiant a seminarau oherwydd yr effaith amgylcheddol.
- Gofyn i gyflenwyr beth maen nhw'n gallu ei wneud i leihau defnydd untro a gwastraff pan fyddant yn darparu dyfynbrisiau.
- Lleihau'r defnydd o ddeunydd wedi'i argraffu ac annog defnyddio pecynnau dogfennau PDF electronig wrth gynhyrchu deunyddiau hyfforddi

Mae'r Gwasanaethau Iechyd a Sgrinio yn gweithio gyda phartneriaid i leihau cynhyrchion wedi'u hargraffu a phontio'n ddiogel i fwy o gynnyrch digidol, gan ystyried hygyrchedd digidol hefyd, sy'n bryder mawr. Maen nhw hefyd yn ymchwilio i gael gafael ar becynnau a chynhyrchion cynaliadwy mewn perthynas â'r tendr Iechyd Rhywiol arfaethedig.

Yn sgil y pandemig, cafodd y rhan fwyaf o gyfarfodydd hefyd eu cynnal ar-lein drwy Teams gan arwain at arbedion o ran caffael gwasanaethau arlwygo ac eitemau eraill.



Mae'r maes gweithredu hwn ar fioamrywiaeth yn cyfrannu at y nodau canlynol yng Nghynllun Adfer Natur Cymru:

Datblygu ein Hystâd

Mae staff Iechyd Cyhoeddus Cymru wedi'u lleoli ar draws 62 o safleoedd. Rydym yn berchen ar 1 adeilad, gydag 18 ar brydles, a'r gweddill yn gymysgedd o swyddfeydd mewn adeiladau a rennir, labordai a gwasanaethau sgrinio mewn ysbytai neu adeiladau eraill lle mae gennym Gytundebau Lefel Gwasanaeth. Mae 43 o fewn safleoedd byrddau iechyd.

Mae prosiectau adnewyddu neu gynnal a chadw adeiladau mawr yn cynnwys cydnabod yr angen i benderfyniadau caffael ystyried effeithiau amgylcheddol, bioamrywiaeth, allyriadau a newid yn yr hinsawdd. Mae enghraifft o ddiogelu nythfa o ystlumod yn un o'n hadeiladau wedi'i chynnwys fel astudiaeth achos yn ddiweddarach yn yr adroddiad hwn.

Mae un o'n safleoedd yn y gogledd – Tŷ Clwydian, Wrecsam - wedi ei foderneiddio yn ddiweddar. Buom yn gweithio gyda Collecteco wrth glirio'r adeilad a rhoddwyd gwerth £5,950 i'r gymuned, cafodd 1,890kg o CO₂e ei osgoi a 2,250kg o wastraff ei ddargyfeirio o safleoedd tirlenwi. Fel rhan o'r gwaith ffitio

- gosodwyd 220m² o garped Gradd A wedi'i ailgylchu;
- gosodwyd cawodydd a rheseli beiciau i hwyluso teithio gwyrdd;
- cwblhawyd yr holl waith gan adeiladwr sy'n lleol i Wrecsam - gan gadw'r costau yng Nghymru, a gydag 80% o'r gweithlu'n dod o Gymru;
- mae ziptaps (sy'n darparu dŵr berwedig ar unwaith) wedi'u gosod; ac

- mae teils nenfwd a'r metel a ddefnyddir fel rhan o'r gwaith fframio teils wedi'u hailgylchu (gweler [ddatganiad cynaliadwyedd y cynnyrch](#)).

Prynwyd y dodrefn ar gyfer yr ail-ffitio o Crown Workspace gan ddefnyddio'r dewisiadau a awgrymwyd ymlaen llaw ganddynt.



Yn dilyn Polisi Llywodraeth Cymru, Tuag at Ddyfodol Diwastraff, mae biniau ailgylchu wedi cael eu gosod yn llwyddiannus ar draws nifer o safleoedd ein hystâd er gwaethaf heriau o ran lle yn ein hadeiladau ac mewn mannau biniau landlordiaid.

Nid yw Iechyd Cyhoeddus Cymru yn berchen ar unrhyw dir, nac yn uniongyrchol gyfrifol am reoli unrhyw fannau gwyrdd o amgylch ein hadeiladau a lleoliadau staff ac mae hyn yn cyfyngu'n sylweddol ar y camau y gallem eu cymryd i gefnogi bioamrywiaeth ar draws ein

hystâd. Ond mae gan y sefydliad y gallu i weithio gyda sefydliadau eraill a dylanwadu arnyn nhw. Er enghraifft, mae canran uchel o'n staff wedi'u lleoli ar safleoedd byrddau iechyd, ac yn yr achos hwn, gallant gael mynediad i fannau gwyrdd fel Llandochau ac ysbyty Treforys, gan elwa o dreulio amser yn y gofod hwnnw. Maen nhw hefyd yn gallu ymuno mewn prosiectau a chefnogi prosiectau i ddatblygu'r man gwyrdd fel gardd ar gyfer peillwyr, dôl blodau gwyllt neu hyd yn oed randir neu berllan - pob un yn gynefin sy'n cynnig llawer mwy sydd o fudd i fioamrywiaeth na glaswellt a gaiff ei dorri drwy gydol y flwyddyn. Gan fod tystiolaeth bod man gwyrdd, fel gerddi, coed, a bywyd gwyllt yn hynod fuddiol i iechyd corfforol a meddyliol, gall ein rôl ni wrth ddylanwadu'n ffurfiol ar sefydliadau eraill y sector cyhoeddus a sefydliadau eraill y GIG fod yn seiliedig ar ymchwil wyddonol a phapurau a adolygir gan gymheiriaid³.

³ [Mae treulio o leiaf 120 o funudau yr wythnos ym mynd natur yn gysylltiedig ag iechyd a llesiant da | Adroddiadau Gwyddonol \(Saesneg yn unig\); Effeithiau cadarnhaol byd natur ar eich lles meddyliol; \(Saesneg yn unig\); Mae bacteria yn gweithio mewn ffordd debyg i gyffuriau gwrthiselder \(Saesneg yn unig\)](#)

Mae'r tîm Ystadau a Chyfleusterau hefyd yn cefnogi gosod pwyntiau gwefru cerbydau trydan ar draws ein safleoedd - mae 8 wedi'u gosod hyd yma gyda safleoedd pellach wedi'u cynllunio (yn amodol ar gytuno ar gyllid). Mae un o'n safleoedd – Parc Magden, Llantrisant – hefyd yn elwa ar baneli solar, a gynhyrchodd 14.3% o drydan yn ystod 2020/21 gan arbed 11,981kg o CO₂e.



Mae'r maes gweithredu hwn ar fioamrywiaeth yn cyfrannu at y nodau canlynol yng Nghynllun Adfer Natur Cymru:

Amcan 2: 'Diogelu rhywogaethau a chynefinoedd sydd o'r pwys mwyaf; Amcan 4: 'Mynd i'r afael â'r prif bwysau ar rywogaethau a chynefinoedd' ac Amcan 5: 'Gwellu ein tystiolaeth, ein dealltwriaeth a'n gwaith monitro'.

Hybu Cynaliadwyedd Amgylcheddol

Gweledigaeth Iechyd Cyhoeddus Cymru, drwy ei ffocws ar gynaliadwyedd amgylcheddol, yw bod yn sefydliad cynaliadwy, sy'n gwarchod a gwella ein hamgylchedd. Cafodd y pandemig COVID-19 effaith sylweddol ar ein gallu i gefnogi ein 'Rhaglen Gynaliadwyedd Amgylcheddol' flaenorol, fodd bynnag rydym wedi parhau i ddatblygu adnoddau i gefnogi newid ymddygiad, yn ogystal â:

- Pharhau i weithio i leihau ein hól troed carbon sefydliadol, gan gynnwys defnyddio ein 'mudiad' newid ymddygiad ar lefel unigol 'Ni Yw'r Newid'. Mae'r gwaith hwn yn cynnwys monitro ein hól troed a gweithredu mewn modd a gaiff yr effaith fwyaf ar ei leihau.
- Parhau i hybu'r nod o leihau, ailddefnyddio ac ailgylchu deunyddiau, gan gynnwys gwastraff bwyd.

Dyma'r prif feysydd cynnydd a wnaed ers 2019:

1. **Bwrdd Rhaglen Newid Hinsawdd** newydd i roi arweiniad strategol o ran yr agenda newid hinsawdd. Bydd y Bwrdd Rhaglen Newid Hinsawdd yn cytuno ar gyfeiriad strategol ar gyfer rôl Iechyd Cyhoeddus Cymru wrth fynd i'r afael ag effaith newid hinsawdd ar iechyd y cyhoedd, cydgysylltu ymateb i geisiadau am dystiolaeth, gwybodaeth neu gefnogaeth, monitro ymrwymadau i waith newid hinsawdd yn y cynllun strategol a chanfod cyfleoedd ar gyfer gweithio ar draws y sefydliad.
2. **Cynllun Gweithredu Datgarboneiddio Iechyd Cyhoeddus Cymru**, a ddatblygwyd rhwng 2021 a 2022, sy'n amlinellu'r camau y

bydd y sefydliad yn eu cymryd dros y ddwy flynedd nesaf i leihau ein hallyriadau carbon a chefnogi targed Llywodraeth Cymru o GIG sero net erbyn 2030. Mae Deddf yr Amgylchedd (Cymru) (2016) a Deddf Llesiant Cenedlaethau'r Dyfodol (2015) wedi'u hymgorffori yn y cynllun, a byddant yn cael eu hystyried wrth gyflawni pob gweithred. Cyfrannodd yr holl Gyfarwyddiaethau ar draws Iechyd Cyhoeddus Cymru at drafodaethau, gweithdai ac ymchwil i ddatblygu'r cynllun gyda galluogwyr allweddol o'r adrannau Ystadau, Caffael a'r Hwb Iechyd a Chynaliadwyedd.

Mae camau penodol sy'n ymwneud â bioamrywiaeth yn canolbwyntio ar wella a hyrwyddo manau gwyrdd, aildatblygu manau a gaiff eu tanddefnyddio ac ymchwilio i gyfleoedd ar gyfer gwrthbwysu carbon, a bydd camau eraill yn cydnabod effaith lleihau allyriadau ar fioamrywiaeth. Bydd y camau gweithredu yn herio unigolion, timau a chyfarwyddiaethau o fewn y sefydliad i feddwl ac ymddwyn yn wahanol ac ystyried eu heffaith ar fioamrywiaeth, yr amgylchedd a newid hinsawdd wrth iddynt ymgymryd â darparu gwasanaethau a chynorthwyo i roi'r Cynllun Gweithredu Datgarboneiddio ar waith.

Caiff y Cynllun Gweithredu ei fonitro bob chwarter a rhoddir adroddiad o gynnydd i'r Bwrdd Rhaglen Newid Hinsawdd a'r Tîm Gweithredol ar gyfer Busnes.



Mae ymchwil ar gyfer y Cynllun Gweithredu yn dangos bod allyriadau Teithiau Busnes o'n fflyd lwyd (staff sy'n defnyddio cerbydau eu hunain) wedi gostwng yn sylweddol ers 2019/20, gyda gostyngiad o 59.33% yn y ddwy flynedd ddiwethaf, gan arwain at effaith gadarnhaol ar yr amgylchedd (er ein bod yn cydnabod efallai na fydd hyn yn parhau wrth i staff ddychwelyd i swyddfeydd ar ôl y pandemig). Mae menter sefydliadol 'Gweithio sut mae'n gweithio orau' yn ddull treialu i alluogi parhau i weithio'n hyblyg a chynnig dewis i'r holl weithwyr.

3. **Prosiect Ymchwil Ôl Troed Carbon** - Mae Iechyd Cyhoeddus Cymru wrthi'n cynnal prosiect ymchwil i asesu'r effaith y mae'r pandemig COVID-19 wedi'i chael ar ôl troed carbon y sefydliad yn ystod 2020/21. Gan ddefnyddio data sefydliadol a data a gasglwyd gan staff ar eu hól troed personol wrth weithio



gartref, bydd canlyniadau'r prosiect hefyd yn nodi'r mesurau newid ymddygiad sydd eu hangen i gefnogi ein gwaith i leihau ein hallyriadau carbon a'n heffaith ar yr amgylchedd. Mae rhai timau'n cynnal gwaith ymchwil cysylltiedig, er enghraifft mae'r Gwasanaethau Diogelu Iechyd a Sgrinio yn ystyried deall effaith y traffig e-bost ar olion traed carbon a ffordd o leihau e-byst diangen.

4. Lanswyd **Fframwaith a Chynllun Gwobrwyo Gofal Sylfaenol Gwyrddach Cymru** ym mis Mehefin 2022 i annog arferion gofal sylfaenol i weithredu ar gynaliadwyedd amgylcheddol a bioamrywiaeth.
5. Caiff **cyfleoedd teithio iach a chynaliadwy** eu hyrwyddo ar draws y sefydliad, sy'n cefnogi'r bwriad o weithredu ymrwymadau siarter Teithio Iach Caerdydd yr ymrwymodd Iechyd Cyhoeddus Cymru iddi yn 2019 ac a gwblhawyd yn 2022. Yn ystod y pandemig, nid oedd modd cynnal digwyddiad ymgysylltu wyneb yn wyneb â staff, ond cynhaliwyd dwy sesiwn Teithio Iach i staff yn 2022.
6. Mae timau'r Hwb Iechyd a Chynaliadwyedd a Microbioleg yn gweithio ar brosiect sydd wedi'i anelu at **leihau faint o eitemau plastig untro a gaiff eu defnyddio mewn labordai**. Wedi ei ariannu gan Lywodraeth Cymru, rydym yn gweithio gyda Revolution Zero a WRAP i gefnogi ein gwasanaeth Microbioleg i ganfod a gweithredu newidiadau a fydd yn lleihau ein heffaith ar yr amgylchedd.

7. Mae **Cydweithrediaeth Datgarboneiddio, Cynaliadwyedd Amgylcheddol a Newid Hinsawdd** newydd wedi'i sefydlu i gefnogi cydweithio, galluogi rhannu gwybodaeth a deallusrwydd ar draws Iechyd Cyhoeddus Cymru.

Yn ogystal â hynny, mae rhai timau a Chyfarwyddiaethau wedi canfod eu heffeithiau eu hunain ac wedi datblygu camau gweithredu. Er enghraifft, mae'r tîm Ansawdd, Nyrsio a Gweithwyr Proffesiynol Perthynol i Iechyd wedi ymrwmo i godi ymwybyddiaeth o'r Ddyletswydd Bioamrywiaeth drwy gyfarfodydd ar lefel y Gyfarwyddiaeth, gan sicrhau y caiff ei hystyried wrth ddatblygu eu Cynllun Strategol 2023-24.

Mae gwastraff yn broblem fawr o ran effeithiau anuniongyrchol a hyd yn oed effeithiau uniongyrchol ar fioamrywiaeth ac ecosystemau. Mae monitro gwastraff yn her i Iechyd Cyhoeddus Cymru gan fod amrywiaeth o sefydliadau chydwasanaethau yn ymdrin ag ef. Mae'r GIG, yn cynnwys ICC, wedi gweld cynnydd enfawr mewn gwastraff yn enwedig cyfarpar diogelu personol plastig, er bod gostyngiadau'n cael ei hadrodd o ran gwastraff papur, gwastraff bwyd a gwastraff arall yn sgil y ffaith bod staff yn gweithio gartref yn ystod y pandemig (er nad yw hyn yn cynnwys gwastraff sy'n cael ei gynhyrchu gan bobl sy'n gweithio gartref).



Mae ein cydweithwyr yn yr adran cyfleusterau yn cefnogi'r sefydliad i ailgylchu pob ffrwd wastraff, ac mae rhai unigolion yn cymryd cyfrifoldeb personol am leihau a gwahanu gwastraff yn briodol a gwneud cydweithwyr yn ymwybodol o'u gweithredoedd er mwyn galluogi cyfranogiad ehangach.

Mae'r maes gweithredu hwn ar fioamrywiaeth yn cyfrannu at y nodau canlynol yng Nghynllun Adfer Natur Cymru:

Amcan 4: 'Mynd i'r afael â'r prif bwysau ar rywogaethau a chynefinoedd' rhag llygredd a niwed amgylcheddol drwy gydnabod ein heffaith a chymryd camau i reoli a lleihau; Amcan 5: 'Gwella ein tystiolaeth, ein dealltwriaeth a'n gwaith monitro' drwy gasglu a rhannu tystiolaeth a chydabod pan fydd yn anodd casglu tystiolaeth; Amcan 6: 'Rhoi fframwaith llywodraethu a chymorth ar waith i gyflawni'r amcanion' - i wneud newidiadau bydd angen arweiniad cadarn ac ymrwymiad ar draws y sefydliad.

Gweithio gyda Chyrff Cyhoeddus eraill yng Nghymru

Cyfoeth Naturiol Cymru:

Yn ddiweddar, mae Iechyd Cyhoeddus Cymru a Chyfoeth Naturiol Cymru wedi ailsefydlu Memorandwm Cyd-ddealltwriaeth a lofnodwyd yn wreiddiol yn 2020. Bydd yn galluogi mwy o gydweithio, yn ychwanegu gwerth at ffyrdd presennol o weithio, ac yn cefnogi dull ar y cyd o gyflawni targedau bioamrywiaeth ac ymrwymiad i gymhwysu'r egwyddor datblygu cynaliadwy fel y nodir yn Neddf Llesiant Cenedlaethau'r Dyfodol. Ar ei ffurf symlaf, bydd y memorandwm yn sicrhau bod iechyd pobl yn cael ei ystyried yng ngwaith Cyfoeth Naturiol Cymru o ran gofalu am amgylchedd Cymru ac, yn yr un modd, bod adnoddau naturiol yn cael eu deall a'u hystyried ym mhob penderfyniad a datblygiad yn ymwneud ag iechyd cyhoeddus.

Bydd y cydweithio ehangach hwn yn helpu i sicrhau bod cymorth ar gael ar gyfer datblygu Cynllun Gweithredu Bioamrywiaeth Iechyd Cyhoeddus Cymru ymhellach, mewn ymateb i Ddeddf yr Amgylchedd (Cymru) ac adroddiadau Bioamrywiaeth a Chydnerthedd Ecosystemau (Adran 6) dilynol.

Hefyd, mae Iechyd Cyhoeddus Cymru yn eistedd ar fwrdd cynghori Cynulliad Dinasyddion Cyfoeth Naturiol Cymru, Natur a Ni a gaiff ei gynnal yn 2023. Bydd cydweithio i ymgysylltu cymunedau wrth bennu gweledigaeth ar gyfer dyfodol Cymru lle mae cymdeithas a natur yn ffynnu gyda'i gilydd yn caniatáu i Iechyd Cyhoeddus Cymru a phartneriaid ddeall gwerthoedd a gweledigaethau'r cyhoedd wrth ddatblygu polisiau a phrosiectau yn y dyfodol.

Y Gyfres Camau Cynaliadwy

Helpu ein staff i wneud Deddf Llesiant Cenedlaethau'r Dyfodol yn realiti cadarnhaol



Pecyn cymorth Camau Cynaliadwy tuag at nodau llesiant Cymru

Mae gan bob un ohonom ni yn Iechyd Cyhoeddus Cymru ran i'w chwarae er mwyn gwneud Deddf Llesiant Cenedlaethau'r Dyfodol, yn ogystal â sicrhau mai 'ni yw'r newid' ar gyfer y Gymru a garem ar gyfer y genhedlaeth bresennol a chenedlaethau'r dyfodol. Mae ein gweithredoedd heddiw eisoes yn effeithio ar yfory; gadewch i ni wneud yn siŵr bod yr effeithiau hynny'n rhai cadarnhaol!



Sector Iechyd:

- Mae Iechyd Cyhoeddus Cymru yn gweithio gyda Swyddog Datblygu Cynaliadwy a Grŵp Datgarboneiddio Bwrdd Iechyd Prifysgol Bae Abertawe i rannu arferion gorau a chanfod cyfleoedd i gydweithio, er enghraifft, prosiectau a ariennir gan Lywodraeth Cymru sy'n edrych ar wastraff mewn labordai. Rydym hefyd yn gweithio gyda nifer o Fyrddau ac Ymddiriedolaethau Iechyd eraill wrth i ni ddatblygu ein dull o feithrin capasiti a hyfforddiant ar yr argyfyngau hinsawdd a natur.

- Rydym yn gweithio gydag Addysg a Gwella Iechyd Cymru ac Iechyd Gwyrdd Cymru i rannu arferion gorau a chanfod cyfleoedd ar gyfer cydweithio a chyfleoedd i gynnwys bioamrywiaeth ac ymwybyddiaeth o ecosystemau ar draws addysg a hyfforddiant.
- Mae staff o Iechyd Cyhoeddus Cymru wedi cefnogi a chyflwyno Cynadleddau Iechyd Gwyrdd Cymru yn 2021 a 2022.

Mae gwaith y **Is-adran Gofal Sylfaenol** yn cael dylanwad ar arweinyddiaeth y system a fydd yn cael effaith ar fioamrywiaeth. Hoffent weld newid hinsawdd a bioamrywiaeth yn llinyn euraidd ym mhob maes gwaith. Eu rôl yw arwain drwy esiampl, gan gefnogi rhannau eraill o'r system iechyd a gofal i ystyried bioamrywiaeth yn eu gwaith o ddydd i ddydd. Mae mentrau parhaus yn cefnogi gweithwyr proffesiynol unigol a chontractwyr annibynnol mewn gofal sylfaenol. Mae'r camau gweithredu'n cwmpasu'r canlynol:

1. [Fframwaith a Chynllun Gwobrwyo Gofal Sylfaenol Gwyrddach Cymru, a lansiwyd ym mis Mehefin 2022](#), sy'n cynnwys nifer o gamau gweithredu'n ymwneud yn uniongyrchol â bioamrywiaeth a llawer mwy, o fewn categorïau o'r fframwaith o dan ystadau, caffael, a datblygu staff. Dyfynnir enghraifft benodol o un cam gweithredu isod:
 - e.e. *Mae'r practis wedi gwneud y mwyaf o'i ardaloedd y tu allan a manau gwyrdd ar gyfer bioamrywiaeth ac mae wedi cynyddu'r cyfleoedd sydd ar gael i fywyd gwylt lleol ffynnu, yn ogystal â chefnogi buddion manau gwyrdd i iechyd a lles.*
2. Cynllunio a chyflwyno clystyrau - hefyd yn gweithio ar gynnig i glystyrau gofal sylfaenol ystyried camau lliniaru newid yn yr hinsawdd yn eu cylchoedd cynllunio blynyddol a'u cynnwys yn eu

Cynllun Tymor Canolig Integredig (Cynllun Strategol). Rydym yn gweithio gyda nifer fechan o safleoedd peilot i gynyddu'r camau gweithredu ar sail poblogaeth glwstwr.

3. Diwygio contractau – cynnwys bioamrywiaeth fel ystyriaeth mewn trafodaethau diwygio contractau gofal sylfaenol.



Gofal Sylfaenol Gwyrddach Cymru

Cyrff Cyhoeddus:

Mae llawer o'n hadnoddau a'n cyhoeddiadau, gan gynnwys y gyfres 'Ni yw'r Newid', pecynnau cymorth a'r e-bapurau briffio yn enwedig, wedi cael eu rhannu'n eang â chyrrff cyhoeddus, ac maent yn cynnwys llawer o gyngor i helpu sefydliadau eraill i gynyddu ymwybyddiaeth a gweithredu.

Mae datblygu cynaliadwy a bioamrywiaeth yn ystyriaethau yn y fframwaith **Asesiad Effaith ar Iechyd** a ddefnyddir gan Uned Cymorth Asesu Effaith ar Iechyd Cymru (WHIASU) Iechyd Cyhoeddus Cymru, gan ddarparu proses systematig a hyblyg sy'n seiliedig ar dystiolaeth i nodi'r effeithiau cadarnhaol a negyddol a gaiff polisiau, cynlluniau a digwyddiadau ar iechyd a llesiant poblogaeth. Mae rhai Asesiadau'n cynnwys ystyried bioamrywiaeth a chydnerthed ecosystemau'n benodol neu'n ystyried newid hinsawdd a gaiff ei gysylltu'n uniongyrchol, er enghraifft:

- ‘Economïau Cylchol ac Iechyd a Llesiant Cynaliadwy: Effaith iechyd cyhoeddus pan fydd cyrff cyhoeddus yn ailganolbwyntio ar leihau ac ailddefnyddio gwastraff yng Nghymru’. Mae'r adroddiad hwn yn ystyried unrhyw broblemau a buddion i bobl a sefydliadau o ganlyniad i symud i economi gylchol, un lle nad oes gwastraff, oherwydd bod adnoddau'n cael eu hatgyweirio neu eu haildefnyddio.

Mae yna hefyd gyfoeth o wybodaeth ddefnyddiol wedi'i chynnwys yng nghanllawiau a phecynnau cymorth cynllunio gofodol ac iechyd Uned Gymorth Asesu Effaith ar Iechyd Cymru (WHIASU); mae'r holl adnoddau i'w cael yma.



I gyd-daro â COP26, yn 2021, cyhoeddodd Iechyd Cyhoeddus Cymru [gyfres o ffeithluniau](#) yn tynnu sylw at bwysigrwydd yr effaith a gaiff newid yn yr hinsawdd ar iechyd a llesiant poblogaeth Cymru, ac i gefnogi cyrff cyhoeddus a busnesau i weithredu i fynd i'r afael ag unrhyw effeithiau. Maent yn canolbwyntio ar y berthynas rhwng yr amgylchedd naturiol ac iechyd, a rhai o effeithiau allweddol newid yn yr hinsawdd ar iechyd a llesiant a'r grwpiau hynny o'r boblogaeth y gellir effeithio

Effeithiau'r newid yn yr hinsawdd ar iechyd a llesiant

Mae'r newid yn yr hinsawdd yn golygu bod tywydd eithafol, lifogydd a thwywydd poeth yn debygol o ddiwydd yn amlach yng Nghymru

Mae'r newid yn yr hinsawdd yn effeithio ar bob rhan o Gymru. Dangosir rhai enghreifftiau o'r effeithiau ar iechyd grwpiau penodol isod

Erbyn y 2050au yn Nghymru:

- Rhagwelir y bydd tymheredd blynyddol yn codi 1.2°C
- Disgwylir i lawiad yn ystod yr haf leihau tua 15%
- Disgwylir i lawiad yn ystod y gaeaf gynyddu 6%
- Rhagwelir y bydd lefel y môr yn codi 22cm

Mae'r newid yn yr hinsawdd yn digwydd yng Nghymru

- Tywydd eithafol a lifogydd**
 - Tarfu ar addysg, chwaraeon yn yr awyr agored a chwarae
 - Dadleoli pobl o'u cartrefi ac oddi wrth eu ffrindiau a'u cymuned
 - Achos straeu a gorbyrder iddy'n nhw a'u teuluoedd
- Llesiant meddyliol**
 - Gorbyrder ynghylch sut y bydd y newid yn yr hinsawdd yn effeithio ar eu dyfodol
- Ansawdd aer**
 - Yn fwy agored i ddioddef yn sgil ansawdd aer gwaet a mwg o danau gwylt

Mae'r newid yn yr hinsawdd yn effeithio ar bob un o honom

- Plant a phobl ifanc**
 - Mwy o dywydd poeth
 - Mwy o risg o gael salwch sy'n gysylltiedig â gwres
- Nodweddion cadarnhaol**
 - Yn chwarae rhan gadarnhaol yn y broses o leihau allyriadau carbon ac addasu i'r newid yn yr hinsawdd
 - Gall arwain at newidiadau cadarnhaol
 - Syniadau ymarferol a chreadigol i helpu cymunedau i adfer ar ôl trychinebau
- Oedolion hŷn**
 - Tywydd eithafol a lifogydd
 - Tarfu ar Ffynediad at wasanaethau iechyd, gofal cymdeithasol a chymorth
 - Dadleoli pobl o'u cartrefi a'u rhwydweithiau cymorth
 - Yn fwy agored i niwed mewn argyfyngau megis lifogydd
 - Mwy o drallod meddwl
 - Mwy o dywydd poeth
 - Mwy o risg o salwch a marwolaethau sy'n gysylltiedig â gwres
 - Gall ynysigrwydd cymdeithasol gynyddu yn ystod tywydd poeth
 - Ansawdd aer**
 - Mae oedolion hŷn yn fwy agored i ddioddef yn sgil ansawdd aer gwaet a mwg o danau gwylt
 - Nodweddion cadarnhaol**
 - Disgwylir i aeddfu cynheswch leihau nifer y marwolaethau sy'n gysylltiedig â thwywydd oer

Pobl ar incwm isel

- Tywydd eithafol a lifogydd**
 - Lai o adnoddau ar gael i baratoi ar gyfer lifogydd neu dywydd eithafol arall, ac i ymateb iddo ac adfer ohono
 - Yn llai tebygol o fod ag yswiriant llawn
- Ansawdd aer**
 - Mae crynodiadau llygredd aer yn uwch mewn ardaloedd dan anfantais economaidd-gymdeithasol
- Bywd a maeth**
 - Gall costau bywd gynyddu
- Nodweddion cadarnhaol**
 - Gall leihau costau gwresogi yn yr hirdymor

Pobl ag anableddau a chyflyrau iechyd hirdymor

- Tywydd eithafol a lifogydd**
 - Tarfu ar Ffynediad at wasanaethau iechyd, gofal cymdeithasol a chymorth
 - Mwy o drallod meddwl
 - Yn fwy agored i niwed mewn argyfyngau megis lifogydd
- Mwy o dywydd poeth**
 - Effeithiau negyddol ar rai chyflyrau megis problemau iechyd meddwl, clefydau cardiofasgwlaidd ac anadod, a diabetes
 - Gall rhai meddyginiaethau gynyddu i'w perygl o ddatblygu salwch sy'n gysylltiedig â gwres
 - Ynysigrwydd cymdeithasol
 - Tarfu ar gwsg
- Ansawdd aer**
 - Mae'r rhai sydd â chyflyrau anadod yn fwy agored i ddioddef yn sgil ansawdd aer gwaet a mwg o danau gwylt

© Researched ar Effaith ar Iechyd yn Sgiliau'r Newid yn yr Hinsawdd yng Nghymru (Health Impacts of Climate Change in Wales), 16 Ionawr 2023, a Rhifyn 8, (2021) Health, Communities and the Built Environment: The Third UK Climate Change Risk Assessment Technical Report, Researched A, (2021) The UK Climate Change Risk Assessment, Technical Report Summary for Wales.

waethaf arnynt. Maent yn crynhoi manteision byd natur ar iechyd a llesiant corfforol, cymdeithasol a meddyliol, ac yn cynnig syniadau ar gyfer camau gweithredu o ran sut y gall pawb ofalu am fyd natur. Caiff Asesiad Llawn o Effaith newid yn yr hinsawdd ar Iechyd yng Nghymru ei gyhoeddi yn 2023.

Mae Canolfan Gydweithredol Sefydliad Iechyd y Byd (WHO) Iechyd Cyhoeddus Cymru yn cynhyrchu amrywiaeth o adroddiadau a chanllawiau ar gyfer sefydliadau eraill, er enghraifft

- [Anghydraddoldeb yng Nghymru'r Dyfodol: Meysydd i weithredu arnynt mewn gwaith, hinsawdd a newid demograffig - Canolfan Gydweithredol Sefydliad Iechyd y Byd Ar Fuddsoddi ar gyfer Iechyd a Llesiant \(phwwhocc.co.uk\)](#) mewn cydweithrediad â Chomisiynydd Cenedlaethau'r Dyfodol Cymru;

- a'r adroddiad a gyhoeddwyd yn ddiweddar [Newid Hinsawdd ac Iechyd yng Nghymru: Barn y Cyhoedd - Canolfan Gydweithredol Sefydliad Iechyd y Byd Ar Fuddsoddi ar gyfer Iechyd a Llesiant \(phwwhocc.co.uk\)](#)



Yn ddiweddar cyhoeddodd Canolfan Gydweithredol WHO ei gwaith ar [Cymunedau a Newid Hinsawdd yng Nghymru i'r Dyfodol](#), yn cydnabod ac yn archwilio sut y gallai effeithiau newid hinsawdd (yn uniongyrchol ac yn anuniongyrchol) effeithio ar wahanol boblogaethau mewn gwahanol ffyrdd. Mae'r Ddyletswydd Economaidd-Gymdeithasol yn rhoi cyfle i lechyd Cyhoeddus Cymru asesu effaith ein penderfyniadau ar y rhai sy'n profi anfantais economaidd-gymdeithasol, gan sicrhau nad yw'r penderfyniadau rydyn ni'n eu gwneud yn gwaethgu anghydraddoldebau yng Nghymru yn anfwriadol. Yn 2023, mae Canolfan Gydweithredol WHO

yn bwriadu darparu adnoddau i gefnogi sefydliadau eraill y GIG i ymgorffori'r ddyletswydd. Bydd cefnogi cyrff y GIG i ymgorffori'r ddyletswydd, a'i chymhwysio i benderfyniadau fel y rhai sy'n darparu dyfodol di-garbon, yn helpu i sicrhau polisiâu a phenderfyniadau sydd o fudd i bobl a byd natur, ac ar yr un pryd yn cydnabod effaith ar anghydraddoldebau.

Mae lechyd Cyhoeddus Cymru yn hyrwyddo iechyd ar draws pob polisi - dull Un Iechyd - sy'n galw am ymdrech gydweithredol i gael yr iechyd gorau posibl i bobl, natur a'n hamgylchedd, gan alinio â nodau Deddf Llesiant Cenedlaethau'r Dyfodol. Bydd yn ein helpu i ystyried sut y mae ein penderfyniadau a'n gweithredoedd yn effeithio ar fioamrywiaeth a sut y mae'r penderfyniadau hynny'n effeithio arnom ni. Mae angen dull cydweithredol i fynd i'r afael â materion byd-eang mawr.



Mae'r maes gweithredu hwn ar fioamrywiaeth yn cyfrannu at y nodau canlynol yng Nghynllun Adfer Natur Cymru:

Amcan 1: 'Ennyn a chefnogi cyfranogiad a dealltwriaeth er mwyn i fioamrywiaeth fwrw gwreiddiau yn y broses benderfynu ar bob lefel' ac Amcan 5: 'Gwella ein tystiolaeth, ein dealltwriaeth a'n gwaith monitro'.

Adolygiad o Ddyletswydd Adran 6

Mae ein Strategaeth Hirdymor yn cael ei hadolygu ar hyn o bryd ac mae'n gyfle sylweddol i sicrhau bod ein gwaith ar fioamrywiaeth a newid yn yr hinsawdd yn rhan annatod o'n blaenoriaethau trefniadol a'n hamcanion llesiant newydd. Cafodd newid yn yr hinsawdd ei amlygu fel y bygythiad mwyaf sylweddol i iechyd dynol ac mae Iechyd Cyhoeddus Cymru yn cymryd camau i sicrhau y caiff hyn gryn sylw yn fewnol ac yn ein gwaith ar draws y system iechyd. Bydd hyn yn cefnogi ein gwaith ar fioamrywiaeth a chydnerthedd ecosystemau gan fod cyswllt anorfod â newid hinsawdd a llesiant dynol.

Fel y soniwyd eisoes, cyhoeddodd Iechyd Cyhoeddus Cymru ei Gynllun Gweithredu Bioamrywiaeth cyntaf yn 2019, gan amlinellu ein blaenoriaethau gweithredu. Mae cyflawni'r camau hyn wedi bod yn her sylweddol oherwydd ein rôl wrth ymateb i'r pandemig COVID-19 a phwysau ar staff ac adnoddau dros y ddwy flynedd ddiwethaf. Fodd bynnag, bydd ymgysylltu â'n cydweithwyr wrth ddiweddarau'r adroddiad hwn yn rhoi gwybodaeth ddefnyddiol i adolygu a diweddarau ein Cynllun presennol yn 2023.

Mae Iechyd Cyhoeddus Cymru yn cydnabod mai un o'r materion allweddol yw canfod yr effeithia, cadarnhaol a



negyddol a gawn er mwyn ceisio bod mor gywir ag y gallwn a chryfhau'r modd rydym yn monitro cynnydd ac yn adrodd arno.

Rydym y cydnabod bod pobl yn rhan o fioamrywiaeth, ni allwn fyw hebdo, ac mae angen i ni weithredu'n gadarnhaol, ac arwain drwy esiampl, i leihau'r bygythiadau i'n hiechyd a'n bywoliaeth.

Astudiaethau Achos

Plannu Coed â chetris argraffwyr diangen

Pan gymerodd Mark Roden gyfrifoldeb dros yr ystafell storio yng Ngwasanaeth Microbioleg Iechyd Cyhoeddus Cymru, daeth o hyd i swm mawr o getris arlliwyddion. Roedd yn eithaf sicr nad oedd angen y rhain mwyach. Cofnododd leoliad a model pob argraffydd ar draws yr adran er mwyn canfod pa getris nad oedd eu hangen. Yn gyntaf, cynigiodd Mark y cetriss oedd yn weddill i'r rhwydwaith iechyd cyhoeddus ehangach ond heb unrhyw lwyddiant. Penderfynodd chwilio am gwmni a fyddai'n eu hailgylchu, a chanfu [Cartridge Forest](#) sy'n plannu coed am bob cetrissen ailddefnyddiadwy a anfonir atynt. Anfonodd Mark 40 o getris argraffydd a oedd yn weddill ac, yn gyfnewid am hynny, **mae 800 o goed wedi cael eu plannu**, gan arbed tua 144 tonn o CO₂.



Arbed ystlumod ar ein safle Sgrinio

Yn ddiweddar, daeth y to fflat yn ein safle sgrinio yng Nghaerdydd i ddiwedd ei oes ac roedd yn rhaid ei adnewyddu.

Mae'r adeilad rhestredig Gradd II yn gartref i nythfa o Ystlumod Lleiaf Soprano (*Pipistrellus pygmaeus*) sy'n cael eu diogelu, a bu'n rhaid rhoi trefniadau arbennig ar waith i atal dim rhag tarfu ar y nythfa.



Gwnaed y gwaith ar y to ar adeg ac mewn modd a sicrhodd y gallai'r ystlumod aros yno. Mae pob ystlum yn y DU wedi'i ddiogelu gan y gyfraith, ac mewn perygl oherwydd bod cynefinoedd wedi'u colli, diffyg llefydd i glwydo, dirywiad mewn pryfed prae, plaladdwyr cemegol a thriniaethau pren, inswleiddio lloffydd a gwaith adeiladu arall. Maent yn cynnig gwasanaeth pwysig i ecosystemau; yn y DU mae pob rhywogaeth o ystlumod yn bryfysorion, felly maent yn chwarae rhan mewn rheoli poblogaethau pryfed. Byddwn yn parhau i fonitro a chodi ymwybyddiaeth o'n nythfa ystlumod trefol llwyddiannus.

Hyrwyddwyr Gwyrdd yn trafod Bioamrywiaeth

Ym mis Medi 2022, cynhaliodd yr Hwb Iechyd a Chynaliadwyedd gyfarfod arall o'r Hyrwyddwyr Gwyrdd, a oedd yn canolbwyntio ar fioamrywiaeth. Rhoddodd Vee Brannovic, o Bartneriaeth Natur Leol Blaenau Gwent a Thorfaen, sgwrs ynghylch pam mae bioamrywiaeth yn bwysig, sut rydym i gyd yn rhan ohono, pam na allwn fyw hebdo a sut y gallwn helpu i wrthdroi'r dirywiad presennol mewn bywyd gwylt.

Tynnodd sylw at brosiectau ymarferol yng Nghymru a thrafododd ein cyfrifoldeb ar y cyd i weithredu i wneud gwahaniaeth - helpu byd natur, ynghyd ag iechyd pobl a'r blaned. Cafodd y sesiwn groeso brwd gan bawb a oedd yn bresennol a chawsom gwestiynau a thrafodaethau gwych. Mae atebion i gwestiynau a gwybodaeth ychwanegol wedi cael eu darparu a'u rhannu gyda phawb a oedd yn bresennol, gan helpu i gynyddu gwybodaeth a brwdfrydedd.

