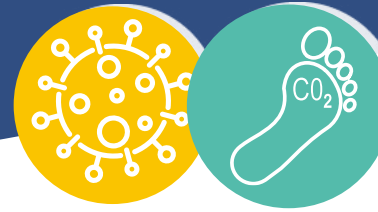


Deall Effaith COVID-19 ar Allyriadau Iechyd Cyhoeddus Cymru



Iechyd Cyhoeddus Cymru
Public Health Wales

Comisiynodd Iechyd Cyhoeddus Cymru astudiaeth i ddeall effaith COVID-19 ar allyriadau nwyon tŷ gwyr y sefydliad.

Ystyriwyd pedwar maes:



Caffael



Teithio



Gweithio Gartref



Gweithrediadau Busnes/Safleoedd

Beth a fesurwyd?

Fe wnaethom fesur ein hallyriadau ar gyfer 2019/20 a 2020/21 ac edrych ar allyriadau staff sy'n gweithio gartref.

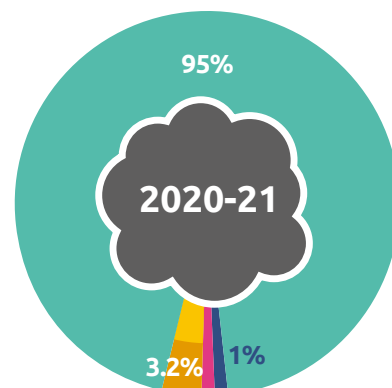
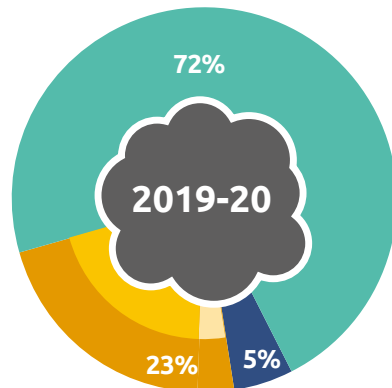
Pam?

Bydd canfyddiadau ac argymhellion allweddol yr astudiaeth yn cael eu defnyddio fel sail i drafodaethau parhaus ynghylch cyflwyno ffyrdd mwy cynaliadwy o weithio yn y dyfodol a chyflawni ein huchelgeisiau Sero Net.

Canfyddiadau allweddol yr astudiaeth*

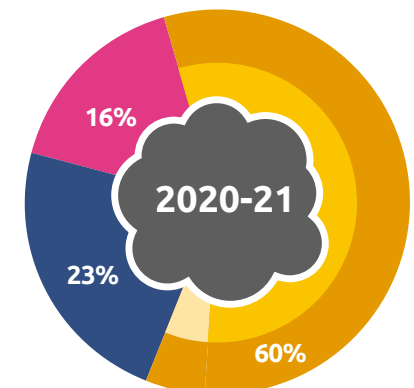
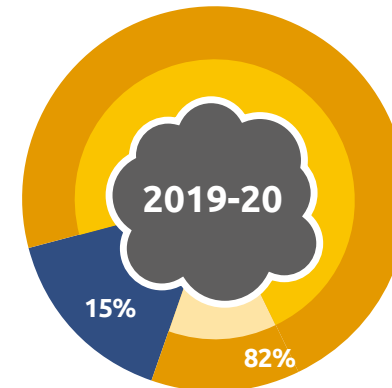
Cyfanswm allyriadau ICC (gan gynnwys Caffael)

Cyfanswm allyriadau ICC (ac eithrio Caffael)



Allwedd

- Caffael
- Teithio
- Gweithrediadau Busnes/Safleoedd
- Gweithio Gartref



Cymudo 20% ●
Teithio Busnes 3% ●

Cymudo 3% ● 1% ●
Teithio Busnes 0.2% ●

Cymudo 70% ●
Teithio Busnes 12% ●

Cymudo 55% ●
Teithio Busnes 5% ●

*Darparwyd data sy'n hepgor allyriadau caffael i amlygu'r ffynonellau lle y mae gan ICC y rheolaeth fwyaf/cyfle mwyaf i leihau allyriadau

Cymharu blynyddoedd adrodd 2019/20 a 2020/21

Cyfanswm yr Allyriadau

Cyfanswm allyriadau ICC

+161%yn 2020/21
(canol y pandemig)O gymharu â 2019-20
(cyn y pandemig)
oherwydd caffael mwy
o nwyddau traul COVID

Gostyngiadau sylweddol o Deithio Busnes, y fflyd o gerbydau, a'r defnydd o danwydd ar safleoedd.

Cyfanswm allyriadau ICC
(ac eithrio caffael)**-48%**

yn 2020/21

Allyriadau Gweithrediadau Busnes/Safleoedd

Allyriadau Busnes/Safleoedd ICC

-29%

yn 2020/21

(Allyriadau o fflyd cerbydau ICC, y defnydd o ynni a thanwydd ar draws swyddfeydd, labordai a chlinigau ICC).



Allyriadau teithio

Allyriadau teithio busnes
-78%

(yn gysylltiedig â staff yn defnyddio eu cerbydau eu hunain ar gyfer teithio busnes).

Cyfanswm allyriadau cymudo gan staff
-60%

yn adlewyrchu'r cyfyngiadau a oedd ar waith.

Mae cymudo yn ffynhonnell allyriadau sylweddol o hyd pan gaiff caffael ei hepgor:

70% (2019/20),**55%** 2020/21)

Gall newid ymddygiad helpu i leihau ôl-troed y sefydliad.

Allyriadau gweithio gartref

Allyriadau staff sy'n gweithio gartref
380.6
tunnell o CO₂e
(2020/21)**16%**
o gyfanswm allyriadau gweithredu ICC
(ac eithrio caffael)

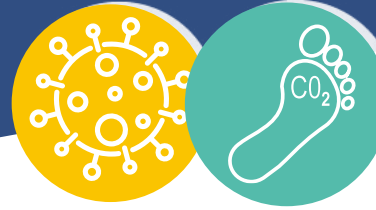
= Llundain = Hong Kong x 82

Argymhellion Cyffredinol

- Mae angen i ICC barhau â'i ymdrechion i leihau allyriadau ym mhob maes, gyda ffocws ar gaffael, teithio, adeiladau, a gweithio gartref er mwyn gweithio tuag at gyflawni Sero Net.
- Ymgysylltu â phartneriaid yn y gadwyn gyflenwi a'r GIG yn ehangach i feddwl am hierarchaeth caffael cynaliadwy.
- Cefnogi trefniadau gweithio hyblyg drwy'r fenter "Gweithio yn y Ffordd Sy'n Gweithio Orau".
- Cynyddu'r gyfran o ynni ICC a ddaw o dariffau gwyrdd/adnewyddadwy.
- Gweithio'n agos gyda chontractwyr gwastraff a landlordiaid adeiladau i wella'r data ar gasglu gwastraff.
- Annog staff i ddefnyddio opsiynau teithio mwy cynaliadwy ac adolygu polisiau teithio er mwyn lleihau teithio busnes diangen.
- Adolygu systemau gwresogi adeiladau ac aerdymheru i leihau faint o ynni diangen a ddefnyddir.
- Mae ffeithlun Lleihau Allyriadau Carbon yr Hwb Iechyd a Chynaliadwyedd yn darparu arweiniad ynghylch sut i leihau eich allyriadau.
- Mae'r holl gyrff cyhoeddus yng Nghymru, gan gynnwys ICC, yn ymdrechu i gynnwys Deddf Llesiant Cenedlaethau'r Dyfodol er mwyn helpu i gyfrannu at Gymru fwy gwydn a ffyniannus, a meddwl am effeithiau hirdymor y penderfyniadau a wnawn fel busnes.



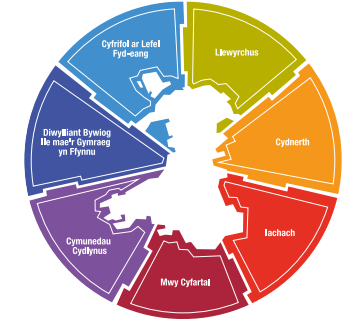
Ffocws ar Allyriadau Caffael



Iechyd Cyhoeddus
Cymru
Public Health
Wales

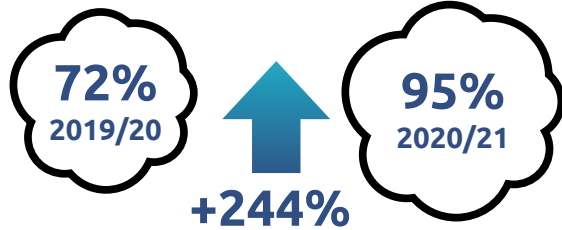
Caffael yw'r nwyddau a'r gwasanaethau y mae corff cyhoeddus yn eu prynu i'w alluogi i weithredu a chyflawni ei flaenoriaethau a darparu ei wasanaethau

Yng Nghymru, caffael yw un o'r meysydd corfforaethol allweddol i'w newid a nodwyd yn Neddff Llesiant Cenedlaethau'r Dyfodol, sy'n ein hannog i feddwl am sut a lle i wario arian er lles y genhedlaeth bresennol a chenedlaethau'r dyfodol.



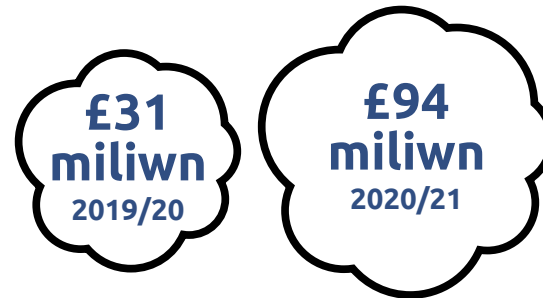
Negeseuon allweddol

Roedd allyriadau caffael a chadwyni cyflenwi ICC i gyfrif am y rhan fwyaf o gyfanswm allyriadau ICC.



Mae hyn oherwydd COVID-19 a'r cyfarpar a nwyddau traul PPE oedd eu hangen.

Costau caffael ICC



Nid yw'r ffordd bresennol o gyfrifo allyriadau caffael yn cael ei chynnwys mewn dewisiadau caffael cynaliadwy (sy'n gallu costio mwy weithiau) ble mae gostyngiadau'n cael eu cyflawni drwy wario llai.

Mae allyriadau caffael yn cynrychioli her datgarboneiddio sylweddol, sy'n gyffredin i nifer o sefydliadau'r sector cyhoeddus

Mae sector cyhoeddus Cymru yn gwario **dros £7 biliwn** bob blwyddyn ar gaffael

Daeth **62%** o ôl-troed carbon GIG Cymru o brynu cyflenwadau meddygol yn 2018/19

Argymhellion ar gyfer ICC



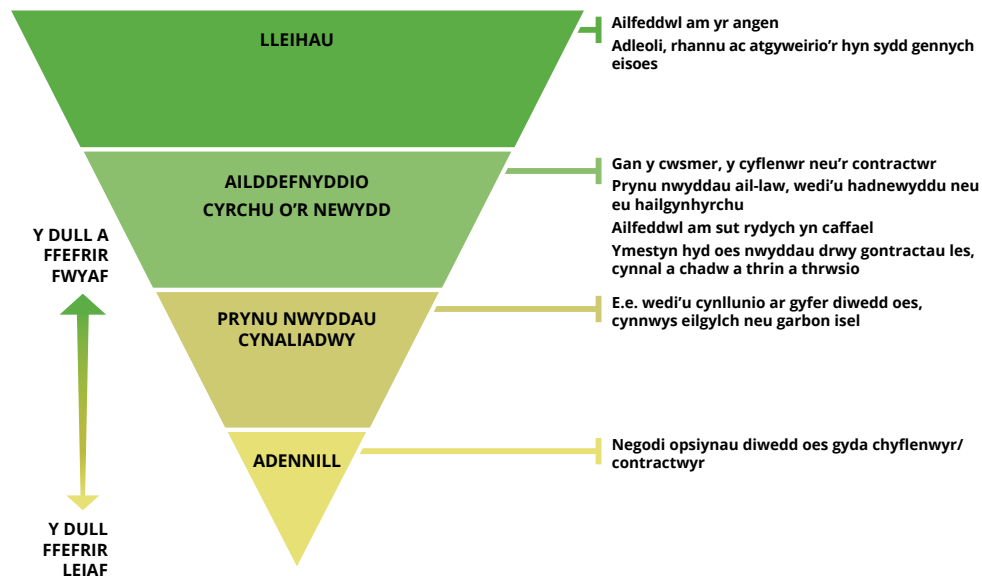
Fel rhan o Ddeddf Llesiant Cenedlaethau'r Dyfodol, mae caffael cynaliadwy yn caniatáu i ni leihau ein heffaith ar yr amgylchedd a chefnogi busnesau lleol, i sicrhau Cymru sy'n gyfrifol yn fyd-eang.

- Ymgysylltwch â'ch cadwyni cyflenwi i ganfod beth y maent yn ei wneud i leihau'r allyriadau carbon sy'n gysylltiedig â chyflenwi nwyddau a gwasanaethau.
- Nodwch welliannau i leihau allyriadau yn y gadwyn gyflenwi i gefnogi gwaith adrodd ICC ar weithgareddau datgarboneiddio ac allyriadau.

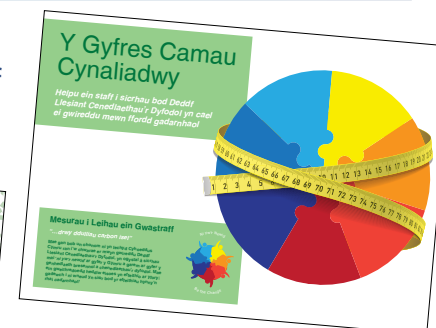
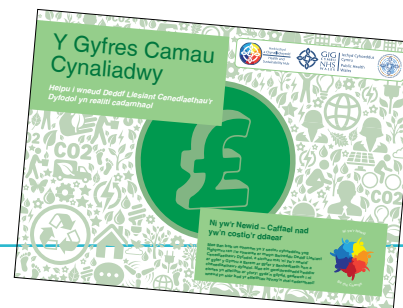
Sut y gallwch helpu?

- Gall caffael cynaliadwy olygu peidio â phrynu pethau o gwbl, prynu nwyddau sy'n effeithlon o ran ynni ac adnoddau, meddwl mewn modd moesegol a phrynu nwyddau lleol i gefnogi'r economi leol.
- Cyn prynu, edrychwch ar yr opsiynau i rannu, prydlesu neu aildddefnyddio eitemau ac annog cyflenwyr i ddefnyddio llai o ddeunydd pacio.
- Dilynwch yr Hierarchiaeth Caffael Cynaliadwy i ystyried yr effaith amgylcheddol wrth wneud penderfyniadau prynu.

Hierarchaeth Caffael Cynaliadwy

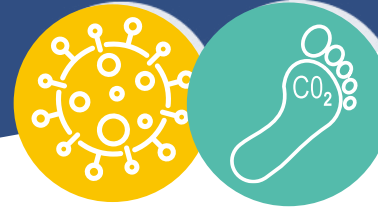


- Ystyriwch gostau'r cylch bywyd llawn – gan gynnwys creu deunyddiau craidd, prynu/ prydlesu, cynnal a chadw, gweithrediad, hyfforddiant, a gwaredu.
- Mae canllaw'r Hwb, [Ni yw'r Newid – Mesurau i Leihau ein Gwastraff](#), yn amlygu rhai o'r ffyrdd ymarferol y gallwch chi a'ch tîm leihau faint o wastraff rydych yn ei gynhyrchu i greu cymdeithas carbon is (gwyrdach).
- Mae canllaw'r Hwb, [Ni yw'r Newid – Caffael nad yw'n costio'r ddaear](#), yn amlygu sut y gallwn feddwl am gynaliadwyedd wrth i ni fynd drwy'r broses gaffael, i helpu i leihau ein hól troed carbon.





Ffocws ar Allyriadau Gweithio Gartref



GIG
CYMRU
NHS
WALES

Iechyd Cyhoeddus
Cymru
Public Health
Wales

Mae allyriadau gweithio gartref yn cynnwys y nwyon tŷ gwydr sy'n deillio o'r defnydd o bŵer, gwresogi a gwaredu gwastraff gan staff sy'n gweithio gartref.

Mae data allyriadau gweithio gartref wedi'u cyfrifo drwy arolwg a rannwyd gyda'r staff, a gwblhawyd gan 166 aelod o staff, ac ehangwyd y canlyniadau ar gyfer holl aelodau staff ICC.

Negeseuon allweddol*

Yr allyriadau a gynhyrchwyd o Weithio Gartref:



62%

Systemau gwresogi (nwy, tanwyddau, a thrydan)



24%

Gwastraff (gwastraff cyffredinol ac ailgylchu)



14%

Pŵer (trydan yn y lleoliad)

Y defnydd o systemau gwresogi domestig oedd y cyfrannwr mwyaf tuag at allyriadau gweithio gartref, sydd i gyfrif am 62% o gyfanswm yr allyriadau gweithio gartref.

Mae gan gweithio gartref/ gweithio'n ystywyth ôl troed allyriadau is

o gymharu â chyfuniad o'r allyriadau cymudo a Gweithredoedd Busnes/Safleoedd (ar sail y data a gasglwyd gennym).

16%

Gweithio gartref/ystwyth

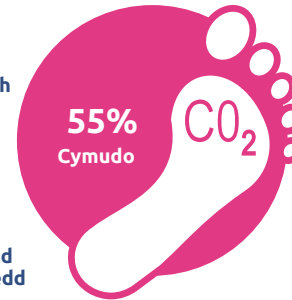
23%

Allyriadau Gweithredoedd Busnes/Safleoedd

55%

Cymudo

CO₂



Gall gweithio gartref ddod â buddion

fel cydbwysedd rhwng gwaith a bywyd, llai o bethau i dynnu eich sylw, a'r gallu i addasu eich amgylchedd i weddu i chi,

ond gall hefyd

leihau rhyngweithio cymdeithasol a chynyddu unigedd cymdeithasol ac mae'n bosibl nad yw'n addas i bawb.



O ystyried hyn ac yn sgil yr argyfwng costau byw, mae Iechyd Cyhoeddus Cymru yn annog hyblygrwydd o ran dewis lle yr hoffai staff weithio drwy'r dull Gweithio yn y Ffordd sy'n Gweithio Orau.



Allyriadau gweithio gartref



16%

o gyfanswm allyriadau Iechyd Cyhoeddus Cymru 2020/21

Roedd 39% o'r ymatebwyr i'r arolwg ar dariffau ynni gwyrdd ar gyfer eu cyflenwad trydan.



*Darparwyd data sy'n hepgor allyriadau caffael i amlygu'r ffynonellau lle y mae gan ICC y rheolaeth fwyaf/cyfle mwyaf i leihau allyriadau



Argymhellion ar gyfer ICC

Mae Llywodraeth Cymru am weld 30% o'r gweithlu yng Nghymru yn gweithio o bell ar sail reolaidd, ac amlygwyd hynny yn ei **Pholisi Gweithio o Bell, Medi 2020**.

Fel rhan o Ddeddf Llesiant Cenedlaethau'r Dyfodol, mae trefniadau cynaliadwy ar gyfer gweithio gartref a gweithio'n ystwyth yn sicrhau bod ein penderfyniadau yn dylanwadu ar ein hiechyd yn y dyfodol ac yn lleihau ein heffaith ar newid yn yr hinsawdd, i sicrhau Cymru iachach a mwy gwydn sy'n gyfrifol yn fydd-eang.

- Gwerthfawrogwch fanteision cadarnhaol a negyddol gweithio gartref i iechyd a llesiant y staff wrth i ni ymwreiddio'r fenter Gweithio yn y Ffordd Sy'n Gweithio Orau.
- Ystyriwch effeithiau'r argyfwng costau byw a'r gostyngiad yng nghyfanswm yr allyriadau carbon fel rhan o'r fenter Gweithio yn y Ffordd Sy'n Gweithio Orau. Darparwch ganllawiau i staff ynghylch gwella effeithlonrwydd ynni yn eu cartrefi, yn ogystal â darparu rhagor o wybodaeth am dariffau ynni gwyrdd/adnewyddadwy.
- Cefnogwch awgrymiadau a wneir gan y staff i leihau allyriadau yn sgil gweithio gartref a'u cais am gefnogaeth ac arweiniad.
- Ystyriwch opsiynau Teithio Llesol wrth gymudo i'r gwaith.

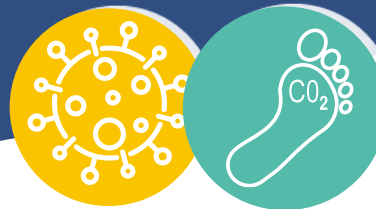
Sut y gallwch helpu?

- Mae dull cynaliadwy o weithio gartref yn cynnwys defnyddio TG mewn modd cynaliadwy, gan ganolbwyntio ar lesiant meddyliol, bwyta cynnyrch tymhorol lleol i ginio a chynnal cydbwysedd rhwng bywyd a gwaith.
- Cyfnewidiwch fylbiau neu oleuadau am olau sy'n effeithlon o ran ynni – mae'n defnyddio llai o ynni ac yn para'n llawer hirach na golau gwynias a gall helpu i ostwng eich bil ynni.
- Ystyriwch newid i dariff ynni gwyrdd a throï'r thermostat i lawr.
- Defnyddiwch chwilotwr cynaliadwy – mae chwilotwyr cynaliadwy yn rhoi peth o'u helw i brosiectau amgylcheddol, fel plannu coed neu lanhau'r môr, neu maent yn rhoi arian i elusennau amgylcheddol.
- Mae canllaw'r Hwb, Gweithio Gartref a Gweithio'n Ystwyth, o'r gyfres Camau Cynaliadwy yn helpu i amlygu rhai o'r ffyrdd ymarferol i weithio gartref mewn modd cynaliadwy.
- Chwiliwch am ganllawiau i wella effeithlonrwydd ynni yn y cartref.
- Anelwch at gael cinio iach gan ddefnyddio cynnyrch lleol.
- Os oes angen i chi deithio pan fyddwch yn gweithio gartref, ceisiwch ddefnyddio trafndiaeth gyhoeddus neu cerddwch neu beiciwch lle bo hynny'n bosibl.





Ffocws ar Allyriadau Busnes/ Safleoedd



GIG
CYMRU
NHS
WALES | Iechyd Cyhoeddus
Cymru
Public Health
Wales

Mae allyriadau busnes/safleoedd yn cynnwys yr ynni a'r tanwydd a ddefnyddir ar draws swyddfydd, labordai a chlinigau ICC, y fflyd o gerbydau dan berchnogaeth y sefydliad a gwastraff.

Mae safleoedd ICC yn bennaf yn cynnwys swyddfydd, labordai a chlinigau'r sefydliad, sy'n gweithredu o ysbytai a chlinigau presennol y GIG.

Negeseuon allweddol*

Roedd allyriadau busnes/ safleoedd

i gyfrif am

15%

o gyfanswm
allyriadau ICC
yn 2019/20

23%

o gyfanswm
allyriadau ICC
yn 2020/21



Yn gyffredinol, roedd gostyngiad o



-29%

Allyriadau Busnes/
Safleoedd ICC
rhwng 2019/20 a
2020/21



Y gostyngiadau mwyaf sylweddol mewn Allyriadau Busnes/Safleoedd oedd



defnydd ICC o
olew nwy

-62%

a gweithrediad fflyd o
gerbydau ICC



-67%

Roedd pellter teithio fflyd ICC wedi gostwng o

561,324km

yn 2019/20

211,760km

yn 2020/21



Mae hyn yn adlewyrchu'r gostyngiad mewn clinigau/
gwasanaethau cymorth diangen a ddarparwyd o
ganlyniad i'r pandemig

Y defnydd o nwy



+9.9%

yn 2020/21
o gymharu â
2019/20

O bosibl oherwydd y cynnydd yn y gofynion gwresogi yn ein hadeiladau a arhosodd ar agor neu a ddefnyddiwyd fel clinigau profi/brechu dros dro.

Gostyngiad bach yn unig a gafwyd



yn nhrydan y grid

sef **-1.4%**

yn 2020/21

O bosibl oherwydd y cynnydd yn y defnydd ar safleoedd a arhosodd ar agor yn ystod y pandemig.

*Darparwyd data sy'n hepgor allyriadau caffael i amlygu'r ffynonellau lle y mae gan ICC y rheolaeth fwyaf/cyfle mwyaf i leihau allyriadau

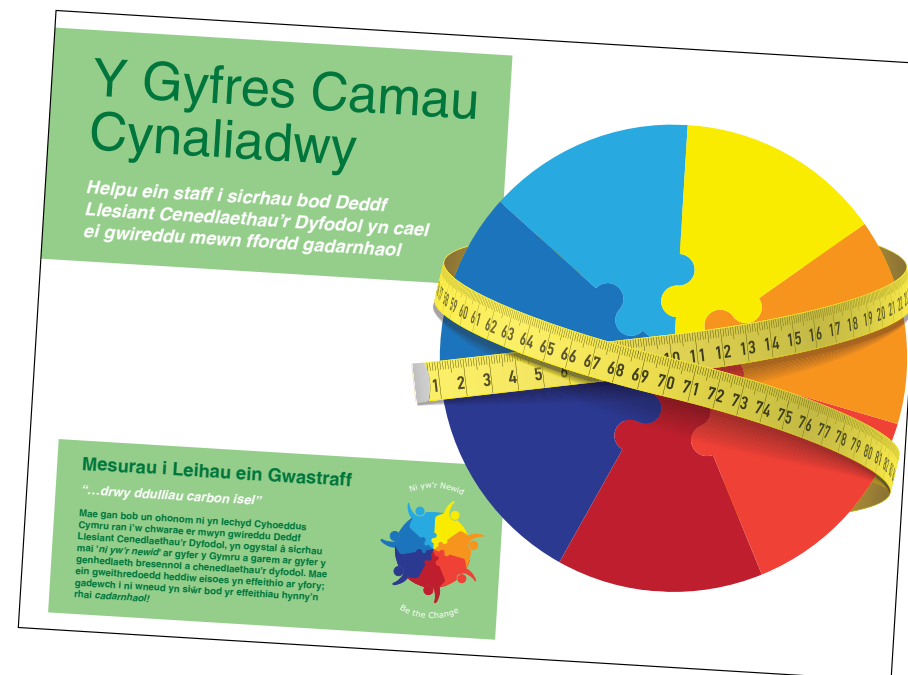


Argymhellion ar gyfer ICC

Fel rhan o Ddeddf Llesiant Cenedlaethau'r Dyfodol, mae lleihau allyriadau o adeiladau a gweithrediadau safleoedd yn cynorthwyo'r trosglwyddiad i gymdeithas carbon isel ac yn sicrhau ein bod yn defnyddio adnoddau naturiol yn effeithlon, i sicrhau Cymru lewyrchus a gwydn.

- Lleihau allyriadau Busnes/Safleoedd i gyflawni targed Sero Net 2030
- Diwygio'r systemau rheoli adeiladau presennol (amserlenni gwresogi/oeri/goleuo) i leihau faint o ynni diangen a ddefnyddir sy'n gysylltiedig â swyddfeydd/clinigau/labordai sydd â llai o weithwyr ynddynt.
- Gwella dealltwriaeth ynghylch sut y defnyddir ynni o fewn adeiladau a safleoedd i wella sut y rheolir ynni a chynyddu effeithlonrwydd ynni ar draws y portffolio.
- Cynyddu cyfran yr ynni a ddaw o dariffau gwyrdd/adnewyddadwy.
- Gweithio'n agos gyda chontractwyr gwastraff a landlordiaid adeiladau (lle bo swyddfeydd wedi'u cydleoli ar safleoedd a rennir) i wella faint o ddata casglu gwastraff a gofnodir.

Sut y gallwch helpu?



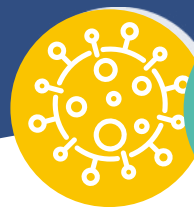
- Defnyddiwch y biniau cywir i ailgylchu eitemau pan fyddwch ar safle ICC a meddyliwch am yr eitemau gwastraff rydych yn eu cynhyrchu a sut y gellid eu lleihau neu eu gwaredu.

I gael rhagor o wybodaeth, darllenwch [Ni yw'r Newid – Mesurau i Leihau Ein Gwastraff yr Hwb](#)

- Adroddwch ynghylch problemau gyda gwresogi/oeri adeiladau



Ffocws ar Allyriadau Teithio (Teithio Busnes a Chymudo)



GIG
CYMRU
NHS
WALES

Iechyd Cyhoeddus
Cymru
Public Health
Wales

Mae allyriadau teithio yn cynnwys staff yn cymudo a theithio busnes. Mae cymudo gan staff yn cyfeirio at y defnydd o gerbydau personol a thrafnidiaeth gyhoeddus gan staff sy'n cymudo i'r gwaith ac oddi yno. Mae teithio busnes yn cyfeirio at staff sy'n defnyddio eu cerbydau eu hunain (Fflyd Lwyd), ceir wedi'u llogi, taccis, a bysys i deithio ar gyfer busnes ICC, yn ogystal â'r defnydd o gludwyr.

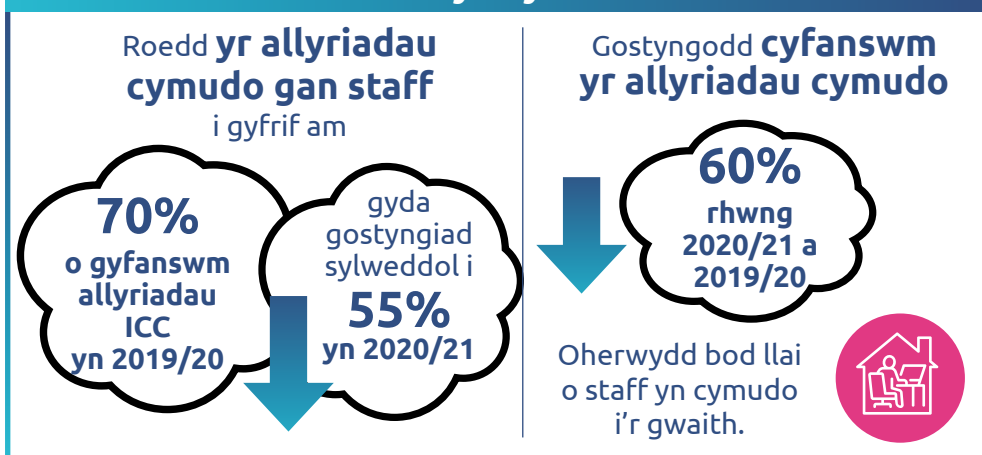
Mae'r data allyriadau cymudo wedi'u cyfrifo drwy arolwg a rannwyd gyda'r staff, a gwblhawyd gan 95 aelod o staff, ac ehangwyd y canlyniadau ar gyfer canran y staff a gymudodd yn 2020/21.

Negeseuon allweddol*

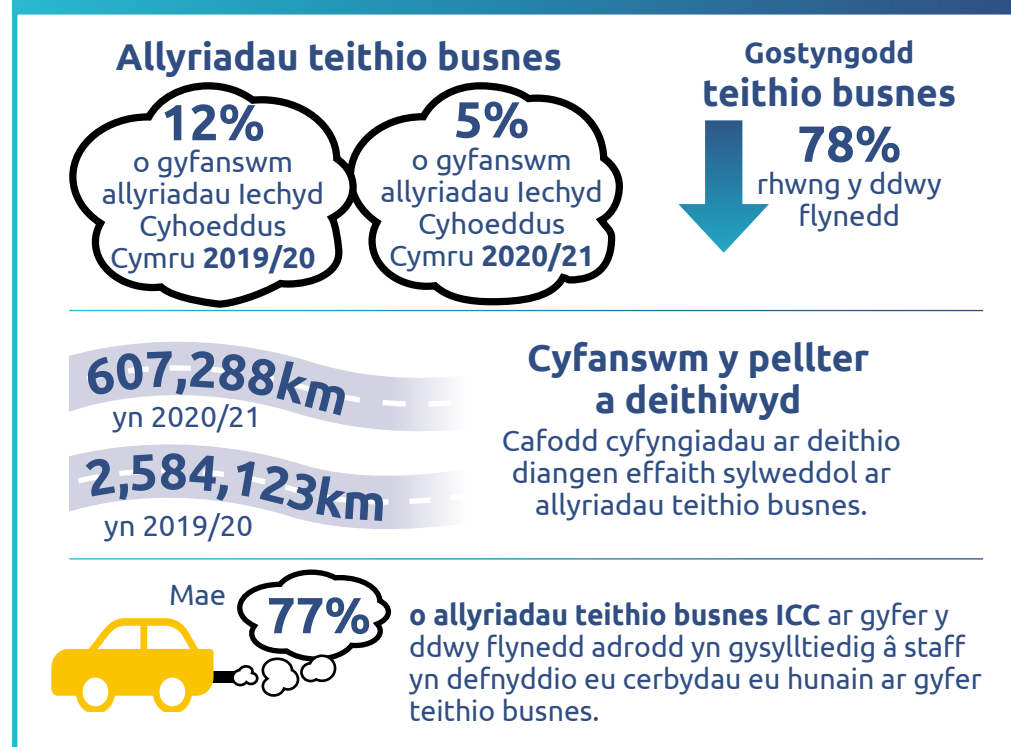
Cymudo a Theithio Busnes



Staff yn cymudo



Teithio Busnes



*Mae data wedi'u darparu sy'n hepgor allyriadau caffael er mwyn amlygu'r ffynonellau lle y mae gan ICC y rheolaeth fwyaf/cyfle mwyaf i leihau allyriadau



Argymhellion ar gyfer ICC

Fel rhan o Ddeddf Llesiant Cenedlaethau'r Dyfodol, mae opsiynau teithio cynaliadwy yn cynorthwyo i wella llesiant corfforol a meddyliol ac yn sicrhau bod ein dewisiadau a'n hymddygiad yn dylanwadu ar ein hiechyd yn y dyfodol ac yn sicrhau Cymru iachach.

- Ystyried cyfleoedd i annog a chefnogi staff (lle y bo'n ymarferol) i fabwysiadu arferion gweithio hyblyg, i leihau allyriadau nwyon tŷ gwydr yn sgil cymudo.
- Cynnig cymhellion i'r staff i ddefnyddio trafndiaeth gyhoeddus a/neu opsiynau teithio llesol wrth gymudo yn ogystal â chyflwyno cyfleoedd i'w hannog i beidio â defnyddio cerbydau personol lle y bo'n bosibl drwy'r fenter 'Gweithio yn y Ffordd sy'n Gweithio Orau'.
- Diwygio Polisiâu Teithio mewnol i leihau teithio diangen ac annog staff i ystyried opsiynau mwy cynaliadwy (trafnidiaeth gyhoeddus/rhannu ceir/teithio llesol/telegynadledda) ar gyfer teithio busnes angenrheidiol.
- Hyrwyddo Siarter Teithio Llesol y sefydliad i staff.
- Cynnal ymchwil a gwaith casglu data ychwanegol i gynyddu maint y sampl cynrychioliadol i ddeall ymddygiad cymudo yn well ar draws y sefydliad.

Sut y gallwch helpu?

- Darllenwch am siarter [Teithio Llesol Cymru/Caerdydd](#) a sut y gallwch gefnogi'r ymrwymadau.



- Dylech osgoi teithio diangen boed ar gyfer cymudo neu waith, ac os oes rhaid i chi deithio, ceisiwch ddefnyddio trafndiaeth gyhoeddus neu cerddwch neu beiciwch lle y bo hynny'n ymarferol.

I gael rhagor o wybodaeth, ewch i e-ganllaw'r Hwb [Ni yw'r Newid – Cerddwn Ymlaen](#)



- Darllenwch y [Pecyn Cymorth Teithio Cynaliadwy](#) i ganfod sut y gallwch gefnogi teithio llesol a chynaliadwy.
- Ceisiwch ddefnyddio trafndiaeth gyhoeddus cymaint â phosibl ac ystyriwch rannu ceir.
- Gwnewch ddefnydd o Gynllun Aberthu Cyflog Beicio i'r Gwaith ICC.
- Wrth drefnu cyfarfodydd a digwyddiadau, dewiswch leoliadau sy'n hygyrch iawn wrth deithio ar drafnidiaeth gyhoeddus.
- Hyrwyddwch ac anogwch drafnidiaeth gyhoeddus a theithio llesol ar gyfer cyfarfodydd a digwyddiadau.