

# Deall baich a chostau anafiadau anfwriadol a thrais i systemau iechyd Ewropeaidd



# Deall baich a chostau anafiadau anfwriadol a thrais i systemau iechyd Ewropeaidd

## Awduron a chyfranwyr

### Canolfannau Cydweithredol

Lisa Jones<sup>1</sup>, Zoe Bell<sup>1</sup>, Zara Quigg<sup>1</sup>, Karen Hughes<sup>2</sup> a Mark A. Bellis<sup>1,2</sup>

1. Canolfan Gydweithredol Sefydliad Iechyd y Byd ar gyfer Atal Trais, Sefydliad Iechyd y Cyhoedd, Prifysgol John Moores Lerpwl. DU
2. Canolfan Gydweithredol Sefydliad Iechyd y Byd ar Fuddsoddi ar gyfer Iechyd a Llesiant, Cyfarwyddiaeth Polisi ac Iechyd Rhyngwladol, Iechyd Cyhoeddus Cymru, DU.

### Swyddfa WHO

Jonathon Passmore, Swyddfa Ranbarthol Ewrop Sefydliad Iechyd y Byd, Diogelwch Ffyrdd, Atal Trais ac Anafiadau, Canolfan Ewropeaidd Sefydliad Iechyd y Byd ar gyfer yr Amgylchedd ac Iechyd.

## Cydnabyddiaethau

### Cyfraniadau awduron a chyfranwyr

Arweiniodd **Lisa Jones** ar y gwaith o ffurfio'r cysyniad a datblygu'r fethodoleg ar gyfer yr astudiaeth a'r fframwaith dadansoddol, yn ogystal â chynnal y dadansoddiad ac ysgrifennu'r adroddiad terfynol. Cyfrannodd **Zoe Bell** at yr adolygiad llenyddiaeth. Cyfrannodd **Zara Quigg** a **Karen Hughes** ill dwy at ddatblygu'r fethodoleg ac ysgrifennu'r adroddiad terfynol. Cyfrannodd **Mark Bellis** at y gwaith o ffurfio'r cysyniad a datblygu'r fethodoleg ar gyfer yr astudiaeth a'r fframwaith dadansoddol ac at ysgrifennu'r adroddiad terfynol. Rhoddodd **Jonathon Passmore** gyngor trwy gydol yr astudiaeth.

### Llun y clawr

Llun y clawr gan [Annie Spratt](#) ar [Unsplash](#)

## Ymwadiad

Cyhoeddir yr adroddiad hwn 'Deall baich a chostau anafiadau anfwriadol a thrais i systemau iechyd Ewropeaidd' gan Sefydliad Iechyd y Cyhoedd, Prifysgol John Moores Lerpwl sy'n Ganolfan Gydweithredol Iechyd y Byd ar Fuddsoddi ar gyfer Iechyd a Llesiant (WHO CC), ac nid yw'n gyhoeddiad gan Sefydliad Iechyd y Byd (WHO). Yr awduron sy'n gyfrifol am y safbwyntiau a fynegir yn yr adroddiad hwn, ac nid ydynt o reidrwydd yn cynrychioli penderfyniadau na pholisïau Sefydliad Iechyd y Byd.

## Hawlfraint

Mae'r adroddiad hwn 'Deall baich a chostau anafiadau anfwriadol a thrais i systemau iechyd Ewropeaidd' © 2023 wedi'i drwyddedu o dan Briodoliad Anfasnachol 4.0 Rhyngwladol (CC BY-NC 4.0). I weld copi o'r drwydded hon, ewch i <https://creativecommons.org/licenses/by-nc-nd/4.0/>

# Cynnwys

Crynodeb.....	3
Cyflwyniad.....	3
Dulliau.....	5
Adolygiad o llenyddiaeth.....	11
Canlyniadau.....	17
Trafodaeth.....	29
Cyfeiriadau.....	30
Atodiad 1. Ffynonellau data ar gyfer trais ac anafiadau nad ydynt yn angheuol.....	32
Atodiad 2. Tablau data ychwanegol.....	37
Atodiad 3. Proffiliau gwledydd unigol.....	44

## Ffigurau

Ffigur 1. Fframwaith EUROCCOST.....	6
Ffigur 2. Fframwaith Dadansoddol.....	10
Ffigur 3. Pyramid Anafiadau Rhanbarth Ewropeaidd WHO.....	18

## Tablau

Tabl 1. Costau uned.....	8
Tabl 2. Crynodeb o astudiaethau a gynhwyswyd yn yr adolygiad llenyddiaeth.....	13
Tabl 3. Defnydd o adnoddau gofal iechyd yn ôl y math o anaf.....	19
Tabl 4. Defnydd o adnoddau gofal iechyd yn ôl gwlad.....	20
Tabl 5. Costau iechyd yn ôl gwlad (2019 USD PPP miliwn).....	24
Tabl 6. Costau iechyd yn ôl math o anaf (2019 USD PPP miliynau).....	26
Tabl 7. Costau y pen a chyfanswm gwariant iechyd (2019 USD PPP).....	26
Tabl 8. Amcangyfrif o achosion anafiadau yn 2019 o wahanol ffynonellau data.....	36
Tabl 9. Baich Clefydau Byd-eang 2019 Mynychder anafiadau.....	38
Tabl 10. Cymharu ffynonellau data ar achosion o anafiadau: GBD, EU-IDB ac ECHI.....	40
Tabl 11. Cymharu ffynonellau data ar achosion o anafiadau: Dangosyddion Eurostat 1.....	41
Tabl 12. Cymharu ffynonellau data ar achosion o anafiadau: Dangosyddion Eurostat 2.....	43

# Crynodeb

## Cyflwyniad

Mae anafiadau a thrais yn broblem iechyd y cyhoedd fawr yn Rhanbarth Ewropeaidd WHO. Trais yw un o brif achosion marwolaeth a chydag anafiadau, mae'n cyfrannu'n fawr at gostau gofal iechyd. Gall nodi baich a chostau anafiadau a thrais i'r system gofal iechyd fod yn fan cychwyn defnyddiol ar gyfer dangos 'maint y broblem' i lunwyr polisi ac o ran dylanwadu ar benderfyniadau. Gall deall mwy am y baich a'r costau i'r system gofal iechyd fod yn arf pwerus i dynnu sylw llunwyr polisi at eu cyfrifoldebau o ran atal anafiadau a thrais.

Nod y prosiect hwn oedd amcangyfrif costau anafiadau a thrais i'r systemau gofal iechyd ar draws Rhanbarth Ewropeaidd WHO. Yr amcanion oedd adolygu dulliau costio a ddefnyddir yn y llenyddiaeth bresennol, nodi data i alluogi amcangyfrifon cadarn o gostau anafiadau a thrais a datblygu fframwaith dadansoddol y gellir ei gymhwyso'n unffurf ar draws gwledydd Rhanbarth Ewropeaidd WHO.

## Dulliau

Fe wnaethom ddefnyddio dull seiliedig ar achosion a phriodoli cyfanswm costau gofal iechyd o fewn blwyddyn benodol (2019) mewn dull 'o'r gwaelod i fyny'. Cyfyngwyd ein model dadansoddol i gostau uniongyrchol ymweliadau ag adrannau achosion brys ac arosiadau cleifion mewnol yn yr ysbyty. Defnyddiwyd data mynychder anafiadau o'r astudiaeth Baich Clefydau Byd-eang a defnyddiwyd amcangyfrifon o'r llenyddiaeth i amcangyfrif nifer y derbyniadau i'r ysbyty ar gyfer achosion o anafiadau a hyd arhosiad ar gyfer achosion o anafiadau a dderbyniwyd. Cymerwyd costau unedau o gronfa ddata WHO-CHOICE.

## Canlyniadau

Yn 2019, amcangyfrifwyd bod 78.4 miliwn o bobl yn Rhanbarth Ewropeaidd WHO wedi dioddef anaf neu drais a oedd angen gofal meddygol. Roedd traffig ffyrdd ac anafiadau trafndiaeth eraill yn gyfrifol am 7.6 miliwn o ymweliadau ag adrannau brys (9.7%), anafiadau anfwriadol eraill (cwympiadau, llosgiadau ac ati) am 67.9 miliwn (86.7%) a hunan-niweidio a thrais rhyngpersonol ar gyfer 2.8 miliwn (3.6%). Amcangyfrifir bod 14.9 miliwn o bobl wedi'u derbyn i'r ysbyty yn dilyn trais neu anaf, gan gronni 58.6 miliwn o ddiwrnodau yn yr ysbyty. Amcangyfrifir bod cyfanswm y gwariant ar iechyd yn Rhanbarth Ewropeaidd WHO yn USD PPP 3,002 biliwn yn 2019. Amcangyfrifir mai cyfanswm y costau ysbyty a ddeilliodd o drais ac anafiadau yn 2019 oedd USD 39.4 biliwn; USD PPP 13.3 biliwn o ymweliadau ag adrannau brys a USD PPP 26.1 biliwn o arosiadau ysbyty cleifion mewnol. Anafiadau anfwriadol eraill oedd yn cyfrif am y gyfran fwyaf o'r baich (USD PPP 35.1 biliwn), ac yna anafiadau traffig ffyrdd ac anafiadau trafndiaeth eraill (USD PPP 3.1 biliwn), a hunan-niweidio a thrais rhyngpersonol (USD PPP 1.3 biliwn). Y pum gwlad uchaf yn ôl gwariant oedd Ffederasiwn Rwsia (USD PPP 6.3 biliwn), yr Almaen (USD PPP 5.6 biliwn), Ffrainc (USD PPP 4.6 biliwn), y DU (USD PPP 3.5 biliwn) a'r Eidal (USD PPP 2.8 biliwn), sy'n cyfrif am 58% o'r holl

wariant iechyd ar anafiadau a thrais yn Rhanbarth Ewropeaidd Sefydliad Iechyd y Byd. Wedi'u rhestru yn ôl gwariant y pen, y pum gwlad uchaf oedd Monaco (USD PPP 232.20 y pen), Lwcsembwrg (USD PPP 188.45 y pen), y Swistir (USD PPP 110.09 y pen), Norwy (USD PPP 97.47 y pen) ac Andorra (USD PPP 86.75 y pen).

## Casgliadau

Mae modd atal anafiadau a thrais, ac mae angen mwy o wariant ar ymyriadau atal sy'n seiliedig ar dystiolaeth er mwyn atal gwireddu'r baich costau i'r system iechyd. Ni all amcangyfrifon o gostau economaidd anafiadau a thrais gael eu defnyddio ar eu pennau'u hunain fel ffordd o bennu blaenoriaethau. Fodd bynnag, maent yn fan cychwyn defnyddiol ar gyfer dylanwadu ar lunio polisiau, cynllunio a buddsoddi mewn atal ac yn darparu offeryn eiriolaeth pwerus i hyrwyddo cynnwys atal anafiadau a thrais wrth gynllunio polisiau.

# Cyflwyniad

Mae Amcangyfrifon Iechyd Byd-eang WHO yn dangos bod bron i hanner miliwn (493,471) o farwolaethau wedi digwydd oherwydd trais ac anafiadau yn Rhanbarth Ewropeaidd WHO<sup>1</sup> yn 2016, gan gyfrif am 5.3% o'r holl farwolaethau. Yn gyfan gwbl, collwyd 18 miliwn o flynyddoedd o fywyd oherwydd trais ac anafiadau; 9.6% o'r holl flynyddoedd o fywyd a gollwyd yn Rhanbarth Ewropeaidd WHO yn 2016 (WHO, 2020). Trais oedd y trydydd achos uchaf o farwolaeth yn Rhanbarth Ewropeaidd WHO yn 2016 ac mae corff cynyddol o ymchwil fyd-eang wedi nodi'r baich trwm y mae trais rhyngpersonol yn ei roi ar ragolygon iechyd a chymdeithasol unigolion ar draws cwrs bywyd (WHO, 2014). Yn ogystal â'r effeithiau unigol hyn, mae trais yn effeithio ar deuluoedd, cymunedau a'r gymdeithas ehangach, gan roi effeithiau sylweddol ar wasanaethau cyhoeddus gan gynnwys iechyd, cyfiawnder troseddol, gwasanaethau cymdeithasol a sectorau eraill fel addysg. Mae anafiadau anfwriadol hefyd yn arwain at faich ar systemau gofal iechyd trwy effeithiau anafiadau nad ydynt yn angheuol sy'n arwain at anabledau (WHO, 2020).

Mae anafiadau yn cyfrannu'n fawr at gostau gofal iechyd yn y rhanbarth Ewropeaidd. Gall nodi baich a chostau anafiadau anfwriadol a thrais i'r system iechyd fod yn fan cychwyn defnyddiol ar gyfer dangos 'maint y broblem' i lunwyr polisi ac wrth ddylanwadu ar wneud penderfyniadau, a buddsoddi mewn ymyriadau (a'u comisiynu). Mae eiriolaeth yn arf pwysig ar gyfer atal trais ac anafiadau (Schopper et al., 2006) a gall deall mwy am y baich a'r costau i'r system iechyd fod yn arf pwerus i dynnu sylw llunwyr polisi at eu cyfrifoldebau o ran atal anafiadau a thrais.

Mae astudiaethau amrywiol wedi'u rhoi ar waith ar lefel gwlad i ddeall y baich ac amcangyfrif costau anafiadau a thrais i'r system iechyd. Er enghraifft, amcangyfrifwyd yn flaenorol mai costau trais yn unig i'r GIG yng Nghymru a Lloegr yw GBP 2.9 biliwn (yn seiliedig ar ddata costau 2008/09; Bellis et al., 2012). Yn fwy diweddar, yng Nghymru amcangyfrifwyd y byddai'r gost o fynd i'r afael ag effeithiau tymor byr trais yn unig ar draws y system iechyd (ee, presenoldeb mewn ysbytai) yn GBP 46.6 miliwn yn 2018/19 (USD 68.0 miliwn). Fodd bynnag, mae astudiaethau lefel gwlad yn seiliedig ar amrywiaeth o ddulliau ac ymagweddau, sy'n ei gwneud yn anodd cydgrynhoi a chymharu ar draws gwledydd. Felly mae angen dull dadansoddi unffurf i amcangyfrif costau anafiadau anfwriadol a thrais i'r system iechyd ar draws Rhanbarth Ewropeaidd WHO.

## Nodau ac amcanion

Mae'r adroddiad hwn yn amlinellu'r ystyriaethau methodolegol ar gyfer y prosiect hwn, a'i nod cyffredinol yw ateb y cwestiwn ymchwil canlynol:

- "Beth yw baich a chost anafiadau anfwriadol a thrais i'r system iechyd ar draws Rhanbarth Ewropeaidd WHO?"

Amcanion y prosiect yw:

---

<sup>1</sup> Aelod-wladwriaethau Rhanbarth Ewropeaidd WHO yw: Albania, Andorra, Armenia, Awstria, Azerbaijan, Belarus, Gwlad Belg, Bosnia a Herzegovina, Bwlgaria, Croatia, Cyprus, Czechia, Denmarc, Estonia, Y Ffindir, Ffrainc, Georgia, yr Almaen, Gwlad Groeg, Hwngari, Gwlad yr Iâ, Iwerddon, Israel, yr Eidal, Kazakhstan, Kyrgyzstan, Latfia, Lithwania, Lwcsembwrg, Malta, Monaco, Montenegro, yr Iseldiroedd, Gogledd Macedonia, Norwy, Gwlad Pwyl, Portiwgal, Gweriniaeth Moldofa, Rwmania, Ffederasiwn Rwsia, San Marino, Serbia, Slofacia, Slofenia, Sbaen, Sweden, y Swistir, Tajicistan, Türkiye, Twrcmenistan, Wcráin, y Deyrnas Unedig ac Uzbekistan.

- Adolygu'r llenyddiaeth ryngwladol bresennol a'r dulliau a ddefnyddir mewn astudiaethau costio eraill sy'n ymwneud ag anafiadau anfwriadol a thrais.
- Adolygu astudiaethau traws-Ewropeaidd presennol ar faich a chostau anafiadau a thrais anfwriadol a meysydd iechyd y cyhoedd cysylltiedig i systemau iechyd yn y Rhanbarth Ewropeaidd.
- Nodi data a fydd yn galluogi gwneud amcangyfrifon cadarn o faich a chostau anafiadau anfwriadol a thrais i'r system iechyd yn y Rhanbarth Ewropeaidd.
- Datblygu fframwaith dadansoddol y gellir ei gymhwyso'n unffurf ar draws gwledydd Rhanbarth Ewropeaidd WHO i amcangyfrif cost anafiadau anfwriadol a thrais i'r system iechyd.



## Dulliau

Mae ein hastudiaeth yn defnyddio methodoleg cost salwch (COI), un o'r prif arfau dadansoddol a ddefnyddir i ddisgrifio effaith iechyd ac economaidd afiechyd ac anafiadau. Gall astudiaethau COI fod yn seiliedig ar ystod o ddulliau ac mae tair nodwedd allweddol (Blwch 1) sy'n gwahaniaethu rhwng y gwahanol fathau o astudiaethau COI. Fe wnaethom ddefnyddio dull seiliedig ar achosion a phriodoli cyfanswm costau gofal iechyd o fewn blwyddyn benodol (2019) mewn dull 'o'r gwaelod i fyny'.

### Blwch 1. Mathau o astudiaethau COI

**Mynychder neu ddull achosion.** Mae astudiaethau COI sy'n seiliedig ar fynychder yn fwy cyffredin nag astudiaethau sy'n seiliedig ar achosion ac maent yn seiliedig ar gyfanswm yr achosion dros gyfnod a bennwyd ymlaen llaw, sef blwyddyn fel arfer. Mae astudiaethau sy'n seiliedig ar achosion yn cyfeirio at y nifer newydd o achosion o gyflwr neu grŵp o gyflyrau sy'n codi mewn cyfnod rhagnodedig yn unig. Ar gyfer cyflyrau â chanlyniadau hirdymor, mae astudiaethau sy'n seiliedig ar fynychder fel arfer yn arwain at amcangyfrifon mwy o'r costau economaidd.

**Dull o'r brig i lawr neu o'r gwaelod i fyny.** Mae astudiaethau sy'n seiliedig ar achosion yn mynnu bod y dulliau a ddewiswyd i amcangyfrif y costau economaidd yn cael eu cynnal 'o'r gwaelod i fyny'. Yn y dull hwn, amcangyfrifir swm y mewnbynnau iechyd a ddefnyddir yn gyntaf o sampl cleifion a'i luosi ag amcangyfrifon o gostau uned y mewnbynnau a ddefnyddiwyd. Mae'r dull o'r brig i lawr fel arfer yn cynnwys dyrannu cyfanswm amcangyfrifon cost ar gyfer poblogaeth benodol gan ddefnyddio cronfeydd data ystadegol a/neu gofrestrau. Yn y dull o'r brig i lawr, mae ffracsiwn y gellir ei briodoli i'r boblogaeth (PAF) fel arfer yn cael ei gyfrifo a'i gymhwyso i'r gost feddygol gyfatebol.

**Perthynas amserol.** Gall dulliau o ran astudiaethau COI amrywio hefyd yn dibynnu a yw'r berthynas amserol rhwng cychwyn yr astudiaeth a chasglu data yn ôl-weithredol neu rhagolygol; gellir cynnal astudiaethau sy'n seiliedig ar fynychder ac achosion naill ai'n rhagolygol neu'n ôl-weithredol. Yn ymarferol, gall astudiaethau rhagolygol fod yn ddrud a chymryd llawer o amser, yn enwedig ar gyfer cyflyrau sy'n para am gyfnod hir.

Gall persbectif astudiaethau COI fod yn wahanol hefyd. Efallai y byddant ond yn ystyried costau uniongyrchol (ee, costau gofal iechyd), neu gallant hefyd ystyried costau anuniongyrchol i gleifion a sectorau eraill o'r economi (ee, trwy golledion cynhyrchiant).

## Adolygiad o lenyddiaeth

Er mwyn llywio'r prosiect, fe wnaethom gynnal adolygiad o'r llenyddiaeth bresennol i ganfod astudiaethau a phrosiectau a gynhaliwyd yn 53 o wledydd rhanbarth Ewropeaidd WHO sydd:

- Wedi archwilio baich, a/neu gostau economaidd a chymdeithasol anafiadau anfwriadol a thrais i systemau iechyd yn Rhanbarth Ewropeaidd WHO ymhlith poblogaeth anafiadau cyffredinol.
- Adrodd ar faich a/neu ddarparu amcangyfrifon ar gyfer defnydd adnoddau neu gostau anafiadau anfwriadol a thrais i systemau iechyd ymhlith poblogaeth anafiadau cyffredinol yn y Rhanbarth Ewropeaidd.



Cynhaliwyd chwiliadau llenyddiaeth yn Medline, Cinahl a PsycINFO i nodi astudiaethau perthnasol a gyhoeddwyd ers 2011. Datblygwyd strategaeth chwilio gan ddefnyddio cyfuniad o destun rhydd a themau mynegai cronfa ddata. Sgriniodd un ymchwilydd deitlau a chrynodebau'r erthyglau a nodwyd trwy'r chwiliadau cronfa ddata a chafodd sampl ar hap o 20% ei sgrinio gan ymchwilydd arall at ddibenion ansawdd. Adalwyd copïau testun llawn o unrhyw erthyglau a nodwyd fel rhai a allai fod yn berthnasol a'u sgrinio i weld a oeddent yn berthnasol. Roedd unrhyw astudiaeth a oedd yn anelu at amcangyfrif effaith economaidd anafiadau a thrais gan ddefnyddio dulliau COI yn gymwys i gael ei chynnwys. Cynhaliwyd chwiliadau ychwanegol yn seiliedig ar chwilio dyfynnu ymlaen ac yn ôl (gan ddefnyddio'r erthyglau a nodwyd) yn Google Scholar.

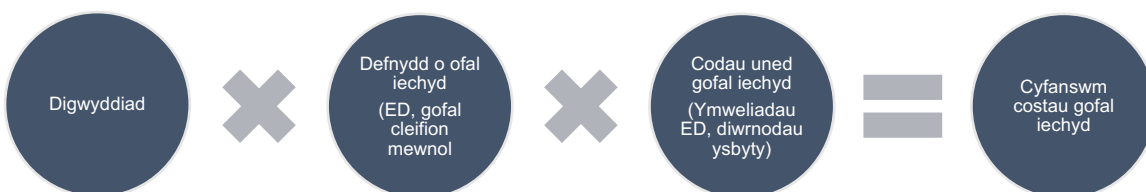
## Fframwaith dadansoddol

Mae dibynadwyedd yr amcangyfrifon cost ar gyfer trais ac anafiadau yn dibynnu ar argaeledd ac ansawdd y data ar fynychder, defnydd y system iechyd a chostau uned. Gan fod ein prosiect yn cynnwys dadansoddi data ar draws 53 o wledydd rhanbarth Ewropeaidd Sefydliad Iechyd y Byd, roeddem yn disgwyl cael anawsterau gyda data annigonol a diffyg data safonedig a chymaradwy ar draws gwahanol fathau o adnoddau iechyd. Ceir trafodaeth o'r ffynonellau data a archwiliwyd i'w defnyddio yn ein fframwaith dadansoddol yn Atodiad 1.

Er mwyn datblygu fframwaith dadansoddol (gweler Ffigur 1) y gellid ei gymhwyso'n unfurf ar draws y 53 o wledydd yn rhanbarth Ewropeaidd Sefydliad Iechyd y Byd, o'r cychwyn cyntaf roedd angen mabwysiadu model syml o ddefnyddio adnoddau iechyd yn canolbwyntio ar gostau ysbytai. Felly mabwysiadwyd y dull a ddefnyddiwyd ym model EUROCCOST (Polinder et al., 2005) i arwain datblygiad ein model dadansoddol.

Cafodd dau fath o ddefnydd o adnoddau iechyd a'u costau unedol cysylltiedig eu cynnwys yn ein fframwaith dadansoddol:

- Nifer yr ymweliadau ag adrannau brys (ED) a chost fesul ymweliad
- Nifer y cleifion yn yr ysbyty a chost fesul diwrnod cleifion mewnol yn yr ysbyty



Atgynhyrchwyd o Polinder, 2007

Ffigur 1. Fframwaith EUROCCOST

## Defnydd o adnoddau gofal iechyd

### Ymweliadau ag adrannau achosion brys

Fe wnaethom amcangyfrif nifer yr anafiadau a arweiniodd at ymweliad ED trwy eithrio anafiadau y cafodd eu natur eu categorio fel 'mân' yn set ddata GBD 2019 o gyfanswm yr achosion. Darparodd hyn fesuriad dirprwyol o nifer yr ymweliadau ag adrannau brys ar gyfer pob gwlad. Fodd bynnag, mae'n bwysig nodi bod amrywioldeb ar draws gwledydd rhanbarth Ewropeaidd Sefydliad

Iechyd y Byd o ran dyluniad eu systemau iechyd a mynediad at ofal iechyd, yn golygu y bydd gwahaniaethau yn nifer yr achosion o anafiadau a welir yn yr Adran Achosion Brys. Gall mân anafiadau, er enghraifft, gael eu trin gan feddygon teulu neu mewn unedau mân anafiadau mewn rhai gwledydd, ond mewn gwledydd eraill, gall adrannau brys drin cyfran fwy. Mae Polinder et al. (2007) yn nodi bod materion mynediad a threfniadol yn cael effaith fawr ar bresenoldeb mewn adrannau brys yn dilyn anaf.

### *Aros yn yr ysbyty a hyd arhosiad*

I amcangyfrif nifer y derbyniadau i'r ysbyty ar gyfer achosion anafiadau ym mhob gwlad, defnyddiwyd amcangyfrif diweddar o adroddiad EU-IDB bod 11.7% o'r holl achosion o anafiadau yn cael eu derbyn i'r ysbyty (Kisser et al., 2021). Roedd cyfrifo hyd arhosiad ar gyfer achosion anafiadau a dderbyniwyd yn seiliedig ar amcangyfrif cymedrig o 6.4 diwrnod gan Polinder et al. (2005). Seiliwyd yr amcangyfrif hwn ar ddata a gasglwyd o gofrestrau rhyddhau o ysbytai mewn 10 gwlad Ewropeaidd.

### **Prisio costau uned**

Roedd y cam nesaf yn ein dadansoddiad yn cynnwys rhoi gwerth ar y defnydd o adnoddau'r system iechyd ym mhob un o wledydd Rhanbarth Ewropeaidd Sefydliad Iechyd y Byd. Fodd bynnag, cawsom heriau wrth lunio set o gostau uned dyls a chymaradwy ar gyfer pob un o'r 53 gwlad. Gall fod yn anodd dod o hyd i ddata costio a gellir ei gael o amrywiaeth o ffynonellau, gan gynnwys, er enghraifft, astudiaethau ac adroddiadau cyhoeddus, cronfeydd data cenedlaethol, systemau gweinyddol neu systemau bilio/rhestrau ffioedd darparwyr gofal iechyd, a barn arbenigol.

Yn gyntaf, gwnaethom ystyried defnyddio amcangyfrifon yn ymwneud ag anafiadau o'r llenyddiaeth. Astudiaeth EUROCCOST (Polinder et al., 2005) oedd yr unig ffynhonnell o ddata costio a nodwyd gennym ar gyfer poblogaeth anafiadau cyffredinol. Cymerodd deg gwlad Ewropeaidd ran yn yr astudiaeth (Awstria, Denmarc, Gwlad Groeg, Iwerddon, yr Eidal, yr Iseldiroedd, Norwy, Sbaen, Lloegr a Chymru) a chyfrifwyd costau meddygol anafiadau a ddigwyddodd ym 1999 ar sail costau diwrnodau cleifion mewnol yn yr ysbyty ac ymweliadau ED cyn mynd i'r ysbyty. Felly ceisiasom ffynhonnell arall o ddata cost a oedd yn darparu gwell cwrpas ar draws gwledydd Rhanbarth Ewropeaidd WHO. Mae cronfa ddata WHO-CHOICE (Stenberg et al., 2018) yn darparu amcangyfrifon ar gyfer costau gwlad-benodol yn ymwneud â defnydd gofal iechyd ar gyfer pob gwlad, ac felly darparodd yr adnodd hwn y sylw yr oedd ei angen arnom. Cynhyrchir amcangyfrifon WHO-CHOICE ar gyfer y gost fesul diwrnod gwely cleifion mewnol, nid oes amcangyfrifon o'r gost fesul ymweliad ED ar gael.

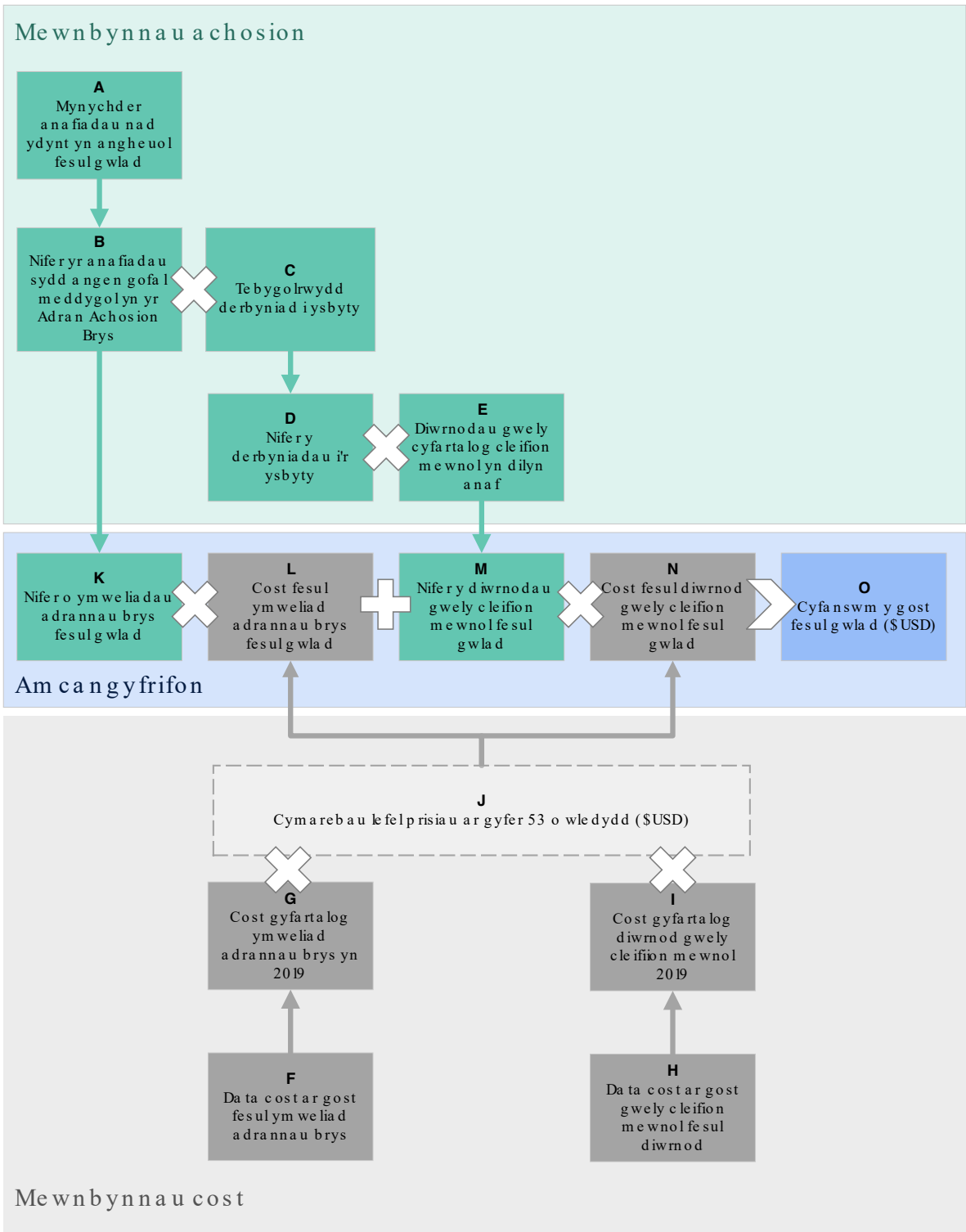
Fe wnaethom dynnu amcangyfrifon WHO-CHOICE cymedrig, isel ac uchel ar gyfer cost diwrnod gwely cleifion mewnol mewn 'ysbyty lefel sylfaenol'. Nid oedd y gost hon yn cynnwys costau ar gyfer cyffuriau a phroffion diagnostig ond roedd yn cynnwys personél, seilwaith cyfalaf ac offer, labordy, cynnal a chadw, a chostau gweithredol eraill. Yn absenoldeb amcangyfrifon gwlad-benodol ar gyfer y gost fesul ymweliad ED, fel procsi, defnyddiwyd yr amcangyfrif WHO-CHOICE ar gyfer diwrnod gwely cleifion mewnol. Darperir costau uned WHO-CHOICE mewn doleri rhyngwladol (USD PPP) ar gyfer blwyddyn gyfeirio 2010. Fe wnaethom ddefnyddio cyfraddau cyfnewid cydraddoldeb pŵer prynu (PPP) i drosi costau unedol USD yn arian lleol a'r offeryn EPPI-Centre Cost Converter i drosi costau i flwyddyn bris 2019. Defnyddiwyd cyfraddau cyfnewid PPP i ôl-gyfrifo'r costau uned yn USD 2019 PPP (Tabl 1).

Tabl 1. Costau uned

Gwlad	2010 USD PPP		2019 USD PPP	
	Ymweliad ED	Diwrnod gwely cleifion mewnol	Ymweliad ED	Diwrnod gwely cleifion mewnol
Albania	37.69	105.19	43.63	121.78
Andorra	282.24	732.88	346.62	900.05
Armenia	25.34	64.65	33.95	86.62
Awstria	244.91	669.20	312.84	854.81
Azerbaijan	44.96	125.81	41.91	117.26
Belarws	71.03	188.68	80.69	214.34
Gwlad Belg	250.43	637.16	311.19	791.75
Bosnia a Herzegovina	40.88	105.37	49.67	128.01
Bwlgaria	75.60	190.31	89.28	224.75
Croatia	103.91	271.12	130.84	341.38
Cyprus	186.83	487.69	218.48	570.30
Tsiecsia	142.21	374.96	174.90	461.15
Denmarc	255.84	677.56	314.30	832.39
Estonia	113.49	288.24	138.83	352.59
Y Ffindir	221.39	580.97	270.00	708.53
Ffrainc	210.86	545.08	263.28	680.59
Georgia	22.86	56.84	29.80	74.10
Yr Almaen	244.5	617.52	301.14	760.57
Groeg	162.5	437.22	204.05	549.01
Hwngari	117.68	293.87	132.12	329.92
Gwlad yr Iâ	221.34	579.00	259.42	678.61
Iwerddon	253.65	685.01	289.03	780.55
Israel	162.47	414.11	191.60	488.35
Yr Eidal	188.98	523.50	236.92	656.31
Kazakhstan	61.39	161.99	63.36	167.19
Kyrgyzstan	8.27	21.49	11.15	28.98
Latfia	94.48	245.68	116.26	302.31
Lithwania	102.3	255.54	125.82	314.30
Lwcsembwrg	633.13	1643.80	815.33	2,116.85
Malta	155.02	412.02	182.60	485.32
Monaco	1097.47	2724.25	1,370.18	3,401.19
Montenegro	69.18	179.34	87.55	226.97
Yr Iseldiroedd	264.98	721.94	313.11	853.06
Gogledd Macedonia	57.38	147.55	72.88	187.40
Norwy	412.81	1,035.61	457.89	1,148.71
Gwlad Pwyl	112.99	293.56	129.98	337.61
Portiwgal	154.65	389.43	187.18	471.35
Gweriniaeth Moldofa	12.74	32.22	17.56	44.41
Rwmania	79.57	202.22	97.64	248.14

Gwlad	2010 USD PPP		2019 USD PPP	
	Ymweliad ED	Diwrnod gwely cleifion mewnol	Ymweliad ED	Diwrnod gwely cleifion mewnol
Ffederasiwn Rwsia	106.32	296.04	128.00	356.39
San Marino	335.79	846.50	439.57	1,108.12
Serbia	57.83	147.20	67.95	172.95
Slofenia	137.39	344.52	139.28	349.27
Slofenia	164.97	411.12	206.69	515.09
Sbaen	183.95	490.99	221.58	591.42
Sweden	258.86	656.12	303.54	769.37
Y Swistir	311.94	846.91	384.28	1,043.32
Tajicistan	6.59	18.01	6.99	19.09
Türkiye	85.18	219.40	90.28	232.53
Tyrcmenistan	39.54	102.01	40.30	103.96
Wcráin	30.81	76.56	44.77	111.24
Y Deyrnas Unedig	217.32	570.07	259.31	680.21
Wsbecistan	12.52	32.15	10.89	27.97

**Ffynhonnell:** WHO-CHOICE estimates of cost for inpatient and outpatient health service delivery, 'Cost per inpatient bed day by hospital level (without drugs)'. Canlyniadau mewn Doleri Rhyngwladol 2010 (USD PPP; ar gael o [https://cdn.who.int/media/docs/default-source/health-economics/who-choice-estimates-of-cost-for-inpatient-and-outpatient-health-service-delivery.pdf?sfvrsn=b814d37e\\_3&download=true](https://cdn.who.int/media/docs/default-source/health-economics/who-choice-estimates-of-cost-for-inpatient-and-outpatient-health-service-delivery.pdf?sfvrsn=b814d37e_3&download=true)); Cost fesul ymweliad ED o 'amcangyfrif isel' WHO-CHOICE ar gyfer diwrnod gweld cleifion mewnol; cafodd amcangyfrifon 2019 USD PPP costau uned eu cyfrifo yn defnyddio pareddau pŵer prynu OECD (ar gael o <https://data.oecd.org>) ac offeryn gwe trosglwyddo cost Campbell and Cochrane Economics Methods Group-EPPI Centre (ar gael o <https://eppi.ioe.ac.uk/costconversion/>).



Ffigur 2. Fframwaith gwerthuso

**Allwedd:**

A = Mynychder GBD 2019  
 B = Digwyddiad GBD 2019 – ‘mân anafiadau’ wedi’u heithrio  
 C = Tebygolrwydd cyfartalog o achosion o anafiadau yn cael eu derbyn i'r ysbyty o 'Anafiadau yn yr Undeb Ewropeaidd 2009-2018'  
 D = Cynnyrch B wedi'i luosi â C

E = Amcangyfrif hyd arhosiad cymedrig o Polinder et al., 2005  
 F,G = Amcangyfrif is cost diwrnod gwely cleifion mewnol ('ysbyty lefel sylfaenol') o gronfa ddata WHO-CHOICE  
 H,I = Cost diwrnod gwely cleifion mewnol ('ysbyty lefel sylfaenol') o gronfa ddata WHO-CHOICE  
 J = Cymarebau lefel pris ar gyfer trosi i arian lleol

# Adolygiad o lenyddiaeth

Ceisiodd yr adolygiad o lenyddiaeth nodi astudiaethau a gynhaliwyd yng ngwledydd rhanbarth Ewropeaidd WHO ers 2011 sydd wedi archwilio costau anafiadau anfwriadol a thrais i system iechyd ymhlith poblogaeth anafiadau cyffredinol. Nodwyd 1,529 o gyfeiriadau cychwynnol, a dewiswyd 134 o erthyglau ar gyfer adolygiad testun llawn yn seiliedig ar deitl a sgrinio haniaethol. Ar y cam hwn cafodd yr erthyglau a gynhwyswyd eu categorioedd yn ôl a oedd ffocws yr erthygl yn ymwneud â chost yn deillio o achos anaf neu o natur yr anaf.

Archwiliwyd costau mewn 56 o astudiaethau yn ôl categorïau achos anafiadau ac mewn 78 o astudiaethau yn ôl natur categorïau anafiadau (gan gynnwys 11 astudiaeth a archwiliodd gostau trawma). Cadwyd y 56 astudiaeth a archwiliodd achosion anafiadau ar gyfer sgrinio testun llawn. Yn dilyn sgrinio testun llawn, cafodd 34 o astudiaethau pellach (gan gynnwys tri adolygiad) eu heithrio, a ffurfiodd 16 astudiaeth ein cyfanswm terfynol o astudiaethau a gynhwyswyd.

Wedi'u categorio yn ôl categorïau achosion anafiadau GDB, archwiliodd dwy astudiaeth gostau anafiadau yn gyffredinol, archwiliodd pum astudiaeth gostau anafiadau ffyrdd, archwiliodd pedair astudiaeth gostau anafiadau anfwriadol ac archwiliodd pedair astudiaeth gostau hunan-niweidio a thrais rhyngpersonol. Cynrychiolwyd deuddeg o wledydd rhanbarth Ewropeaidd WHO ar draws yr erthyglau a gynhwyswyd: Croatia (n=1); Denmarc (n=2); Deyrnas Unedig (n=2); Ffindir (n=1); Ffrainc (n=1); Yr Almaen (n=3); Gwlad Groeg (n=1); Yr Eidal (n=4); Yr Iseldiroedd (n=3); Gwlad Pwyl (n=1); Y Swistir (n=1); a Türkiye (n=1). Cyflwynodd dwy astudiaeth gostau ar gyfer mwy nag un wlad.

Mewn wyth astudiaeth, nodwyd achosion o dderbyniadau cleifion i'r ysbyty a/neu fynychu'r adran achosion brys. Nododd dwy astudiaeth o anafiadau galwedigaethol achosion o gofrestrfeydd data a defnyddiodd dwy astudiaeth gan yr un awdur gyfuniad o fynychu adrannau achosion brys a chofrestrau data heddlu. Defnyddiodd pedair astudiaeth ffynonellau eraill i nodi achosion; defnyddiodd dwy astudiaeth ddata a gasglwyd o arolygon poblogaeth, defnyddiodd un astudiaeth ddata o garfan benodol o blant a leolwyd mewn gofal, ac roedd un astudiaeth yn cynnwys oedolion a gofrestrwyd yn Astudiaeth Aml-ganolfan WHO/EURO ar Ymddygiad Hunanladdol.

Darparodd pob un ac eithrio un o'r astudiaethau a gynhwyswyd rywffaint o fanylion am y categorïau cost a gynhwyswyd yn eu dadansoddiadau o gostau gofal iechyd. Archwiliodd un astudiaeth bellach wariant cronfa yswiriant iechyd ar dalu am gostau meddygol anafiadau galwedigaethol. Lle y nodwyd, roedd categorïau cost yn amrywio ar draws yr astudiaethau a gynhwyswyd ac fe'u crynhoir isod.

- Cleifion mewnol, n=12 astudiaeth
- Cleifion allanol, n=10 astudiaeth
- ED, n=7 astudiaeth
- Gofal sylfaenol/meddyg teulu, n=6 astudiaeth
- Cludiant/ambiwllans, n=3 astudiaeth
- Gofal tymor hir (ee, cartref nyrsio), n=3 astudiaeth
- Meddyginiaeth (rhagnodedig a heb ei ragnodi), n=7 astudiaeth

- Gofal seiciatrig, n= 4 astudiaeth
- Arall: seicotherapi (1 astudiaeth); arbenigwyr eraill (3 astudiaeth); gofal â thâl (1 astudiaeth); cymhorthion/addasiadau cartref/offer (1 astudiaeth)

Cyflwynwyd amcangyfrifon cost ar lefel genedlaethol ac unigol (hy, cost gymedrig fesul achos). Er hwylustod, troswyd yr holl amcangyfrifon cost yn USD 2019 PPP gan ddefnyddio'r EPPI-Centre Cost Converter. Cyflwynodd pedair astudiaeth amcangyfrifon cenedlaethol ar draws naw gwlad ar gyfer gwahanol categorïau anafiadau. Yn yr Iseldiroedd, roedd Polinder et al. (2016) yn amcangyfrif bod costau mân anafiadau a difrifol yn USD PPP 3 biliwn y flwyddyn. Gan ganolbwyntio ar gostau anafiadau traffig ffyrdd yn yr Eidal, roedd Chini et al. (2016) yn amcangyfrif costau gofal iechyd o USD PPP 124 miliwn yn flynyddol. Adroddodd dwy astudiaeth (Badun, 2017; Tompa et al., 2021) ar gost anafiadau galwedigaethol, gan gyflwyno amcangyfrifon ar draws chwe gwlad, Croatia, y Ffindir, yr Almaen, yr Eidal, yr Iseldiroedd, a Gwlad Pwyl. Roedd costau ar gyfer anaf galwedigaethol yn amrywio o USD PPP 178 miliwn yn Croatia i USD PPP 14,945 miliwn yn yr Almaen.

Ar y lefel unigol, roedd amcangyfrifon cost yn amrywio o USD PPP 161 ar gyfer costau mynychu adran achosion brys ar gyfer plentyn ag anafiadau anfwriadol i USD PPP 16,578 ar gyfer costau cymedrig trin anafiadau o hunan-niwed. Roedd costau'n amrywio yn ôl ffocws yr astudiaeth a'r categorïau cost a gynhwyswyd. Ar draws pedair astudiaeth o anafiadau traffig ffyrdd, roedd amcangyfrifon cost ar lefel unigol oddeutu USD PPP 1,000 fesul achos. Roedd un astudiaeth a ystyriodd y costau hyd at ddwy flynedd ar ôl anaf traffig ffyrdd yn amcangyfrif costau o USD PPP 10,701 fesul achos. Roedd costau yn gyffredinol uwch ymhlith yr astudiaethau a archwiliodd drais rhyngpersonol, yn amrywio o USD PPP 2,210 fesul achos o fwlio aml i USD PPP 5,424 fesul achos ar gyfer oedolion â hanes o gam-drin plentyndod.



Costau anafiadau a thrais i Ewropeaidd system iechyd

Tabl 2. Crynodeb o astudiaethau a gynhwyswyd yn yr adolygiad llenyddiaeth

Cyfeiriad Gwlad	Math o anaf / trais	Nodau'r astudiaeth	Adnabod achos	Categoriâu cost (uniongyrchol/gofal iechyd)	Amcangyfrif(ion) cost cyhoeddedig		
					Blwyddyn gyfeirio:	Cyfanswm y gost (USD PPP 2019)	Cost fesul achos
Akgul Karadana et al., 2013 Türkiye	Anafiadau traffig ffyrdd	Pennu epidemiolog damweiniau traffig a dadansoddi'r costau	Cleifion a dderbyniwyd i'r ED oherwydd damweiniau traffig (2000-2009)	Aneglur pa gategoriâu cost a gynhwyswyd	Aneglur		TL 984 (USD PPP 1,000)
Badun, 2017 Croatia	Anafiadau galwedigaethol	Amcangyfrif costau ariannol anafiadau a salwch galwedigaethol	Anafiadau nad ydynt yn angheuol wedi'u nodi o Gronfa Yswiriant Iechyd Croatia	Yn seiliedig ar wariant cronfa yswiriant iechyd i dalu costau meddygol. Roedd hefyd yn cynnwys absenoldeb salwch a chostau cyfreithiol i'r llywodraeth a'r gronfa yswiriant iechyd	2015	HRK 604.6 miliwn (USD PPP 177.8 miliwn)	
Chini et al., 2016 Yr Eidal	Anafiadau traffig ffyrdd	Darparu amcangyfrif o ddefnydd gofal iechyd a chostau anafiadau traffig ffyrdd nad ydynt yn angheuol	Pob ymweliad brys ag o leiaf un diagnosis o drawma (ICD9-CM 800-959) a restrodd 'ffordd' fel man damwain	Roedd y costau'n cynnwys ymweliad â'r ED, cludiant, derbyniadau i'r ysbyty ac adsefydlu	2008	EUR 80 miliwn (USD PPP 123.8 miliwn)	EUR 522 (USD PPP 808)
Cooper et al., 2016 Lloegr	Anafiadau anfwriadol	Amcangyfrif costau cwmpo, gwenwyno a sgaldiadau ymhlith plant o dan 5 oed	Plant o dan 5 oed sy'n mynychu ED/MIU neu'n cael eu derbyn i'r ysbyty ar ôl cwmpo, gwenwyno neu sgaldio	Defnydd o adnoddau'r gwasanaeth iechyd gan gynnwys ymweliadau â meddygon teulu, adrannau brys, ymweliadau cleifion allanol, ymwelydd iechyd, diwrnodau cleifion mewnol, meddyginiaeth ar bresgripsiwn	2012		GBP 2,000–3,000 fesul derbyniad ≥2 diwrnod (USD PPP 3,227-4,841) GBP 700–1,000 fesul derbyniad ≤1 diwrnod (USD PPP 1,130-1,614) GBP 100-180 fesul mynychu ED heb dderbyniad (USD PPP 161-291)
Czernin et al., 2012 Y Swistir	Hunan-niwed	Asesu cost flynyddol uniongyrchol ymdrechion hunanladdiad	Oedolion 18 oed a hŷn a geisiodd hunanladdiad wedi'u cofrestru yn Astudiaeth Aml-ganolfan WHO/EURO ar Ymddygiad Hunanladdol (ICD-10 X60-X69)	Costau meddygol uniongyrchol ar gyfer gofal seiciatrig ac ysbyty cleifion mewnol/allanol	2003	CHF 3,373,025 mewn dau ysbyty (USD PPP 2.9 miliwn)	CHF 19,165 (USD PPP 16,578)
Jantzer et al., 2019 Yr Almaen	Trais rhyngpersonol	Meintoli'r costau a'r golled mewn ansawdd bywyd sydd i'w briodoli i fwlio	Pobl ifanc 12-16 oed a holwyd am brofiadau o fwlio o fewn y 3 mis diwethaf (a ddiffinnir fel rhai nad ydynt yn cael eu bwlio, dioddefwyr achlysurol, dioddefwyr mynych)	Yn cynnwys costau gofal meddygol cleifion allanol (ymweliadau pediatregydd, meddyg teulu a llawfeddyg); triniaeth cleifion mewnol (ward gyffredinol, ICU); seicotherapi; meddyginiaeth	2014		EUR 1,793 (bwlio cyson) (USD PPP 2,510)

Costau anafiadau a thrais i Ewropeidd system iechyd

Cyfeiriad Gwlad	Math o anaf / trais	Nodau'r astudiaeth	Adnabod achos	Categoriâu cost (uniongyrchol/gofal iechyd)	Amcangyfrif(ion) cost cyhoeddedig		
					Blwyddyn gyfeirio:	Cyfanswm y gost (USD PPP 2019)	Cost fesul achos
Kellezi et al., 2016 Lloegr	Anafiadau anfwriadol	Adrodd am gostau gofal iechyd sylfaenol ac eilaidd ar gyfer poblogaeth anafiadau cyffredinol	Claf 16-70 oed yn cael ei dderbyn oherwydd 'anaf anfwriadol' mewn ysbyty aciwt	Roedd y costau'n cynnwys defnyddio gwasanaethau iechyd, meddyginiaeth, cymhorthion ac addasiadau i'r cartref, offer	Aneglur		GBP 4,691 (USD PPP 7,128)
Kruse et al., 2011 Denmarc	Trais rhyngpersonol	Dadansoddi costau gofal iechyd trais yn erbyn menywod	Dioddefwyr trais a nodir drwy'r Gofrestr Cleifion Genedlaethol neu'r Gofrestr Troseddau; cyswllt ag ED gydag anafiadau oherwydd trais neu gysylltu â'r heddlu a ripoortio digwyddiad treisgar	Roedd costau gofal iechyd yn cynnwys triniaeth ysbyty (cleifion mewnol, allanol a'r adran frys) a thriniaeth ysbyty seiciatrig; gofal iechyd sylfaenol; a fferyllol	2006		EUR 1,800 (USD PPP 2,210)
Kruse, 2015 Denmarc	Anafiadau traffig ffyrdd	Dadansoddi costau economaidd-gymdeithasol anafiadau traffig	Wedi'i nodi o Gofrestr Damweiniau'r Heddlu a data'r Adran Achosion Brys	Roedd y costau'n cynnwys cyswllt â meddygon teulu, arbenigwyr, deintyddion ac ati, derbyniadau i'r ysbyty ac ymweliadau cleifion allanol, a meddyginiaeth ar bresgripsiwn	2009		EUR 1,079 (USD PPP 1,235)
Papadakaki et al., 2017 Gwlad Groeg, yr Almaen, a'r Eidal	Anafiadau traffig ffyrdd	Archwilio costau anafiadau traffig ffyrdd o safbwynt y dioddefwr	Yn yr ysbyty yn ICU/HDU gydag anaf mewn damwain ffordd	Roedd y costau'n cynnwys costau ysbyty cleifion mewnol ac allanol, costau gofalgwyr taledig, cludiant ambiwlans, meddyginiaeth, offer, profion meddygol, a thriniaeth gan weithwyr iechyd proffesiynol.	2013/14		Gwlad Groeg: EUR 734 (USD PPP 1,246) yr Almaen: EUR 2,266 (USD PPP 3,228) Yr Eidal: EUR 5,697 (USD PPP 8,278)
Cooper et al., 2016 Yr Eidal	Anaf	Nodi pa fathau o anafiadau sy'n gyfrifol am brif gydran y baich iechyd ac amcangyfrif costau cymharol	Plant 0-14 oed yn yr ysbyty oherwydd anaf (codau ICD-9-CM 800-995)	Costau diwrnodau cleifion mewnol ychwanegol a gofal cleifion allanol ychwanegol	2003		EUR 1,700 o gostau ychwanegol yn y flwyddyn yn dilyn anaf (USD PPP 2,939)
Polinder et al., 2016 Yr Iseldiroedd	Anaf	Disgrifio cyfanswm costau uniongyrchol ac anuniongyrchol mân anafiadau a rhai difrifol	Anafiadau (codau ICD-9-CM 800-994*)	Model Cost Anafiadau yr Iseldiroedd yn seiliedig ar achosion; costau gofal oes gan gynnwys meddyg teulu, ambiwlans, ysbyty, a gofal hirdymor (cartref nyrsio ac adsefydlu)	2012	EUR 2.0 biliwn (USD PPP 2.7 biliwn)	
Prigent et al., 2021 Ffrainc	Trais rhyngpersonol	Amcangyfrif cost cam-drin ac esgeulustod mewn plant mewn lleoliad cyn eu 4ydd pen-blwydd	Plant mewn lleoliad cyn eu 4 <sup>ydd</sup> pen-blwydd	Defnydd o ofal iechyd gan gynnwys gofal cleifion mewnol, gofal seiciatrig (ysbyty ac ymweliadau cleifion allanol)	Aneglur		EUR 3,180 (USD PPP 4,020)

Costau anafiadau a thrais i Ewropeidd system iechyd

Cyfeiriad Gwlad	Math o anaf / trais	Nodau'r astudiaeth	Adnabod achos	Categoriâu cost (uniongyrchol/gofal iechyd)	Amcangyfrif(ion) cost cyhoeddedig		
					Blwyddyn gyfeirio:	Cyfanswm y gost (USD PPP 2019)	Cost fesul achos
Thielen et al., 2016 Yr Iseldiroedd	Trais rhyngpersonol	Amcangyfrif costau gormodol derbyniad gwasanaeth iechyd a cholledion cynhyrchiant mewn oedolion sydd â hanes o gael eu cam-drin fel plant	Oedolion 18-65 oed a holwyd am brofiadau o gamdriniaeth yn ystod plentyndod (esgeulustod emosiynol, cam-drin seicolegol, corfforol a rhywiol cyn 16 oed)	Costau defnyddio gwasanaethau iechyd meddwl (e.e., meddyg teulu, gweithiwr cymdeithasol, seicolegydd, seiciatrydd, gofal iechyd meddwl cleifion allanol/cleifion mewnol) a meddyginiaethau	2013		EUR 4,049 (USD PPP 5,424)
Tompa et al., 2021 Y Ffindir, yr Almaen, yr Eidal, Yr Iseldiroedd, Gwlad Pwyl	Anafiadau galwedigaethol	Datblygu fframwaith ar gyfer amcangyfrif baich economaidd anafiadau a chlefydau gwaith a'i roi ar waith ar gyfer rhai o wledydd yr UE	Nifer yr achosion o anafiadau nad ydynt yn angheuol o Ystadegau Ewropeaidd ar Ddamweiniau yn y Gweithle (colli 4 diwrnod neu fwy); modiwl ad hoc o'r Arolwg o'r Gweithlu Llafur (colli 3 diwrnod neu lai)	Roedd costau uniongyrchol yn cynnwys gofal iechyd ffurfiol. Wedi rhagdybio cost gofal iechyd enwol fesul achos ar gyfer anafiadau gyda 3 diwrnod neu lai wedi'u colli; data gan Weinyddiaeth Iechyd yr Eidal (amhenodol) ar gyfer anafiadau gyda 4 diwrnod neu fwy wedi'u colli. Roedd hefyd yn cynnwys mân dreuliau, rhoi gofal anffurfiol, a gweinyddu gofal iechyd.	2015	Y Ffindir: EUR 484 miliwn (USD PPP 558.7 miliwn) Yr Almaen: EUR 10,914 miliwn (USD PPP 14,945 miliwn) Yr Eidal: EUR 8,491 miliwn (USD PPP 12,107 miliwn) Yr Iseldiroedd: EUR 2,137 miliwn (USD PPP 2,834 miliwn) Gwlad Pwyl: EUR 1,882 miliwn (USD PPP 1,137 miliwn)	
Van der Vlegel et al., 2020 Yr Iseldiroedd	Anafiadau traffig ffyrdd	Darparu trosolwg manwl o gostau anafiadau traffig ffyrdd nad ydynt yn angheuol yn ôl math o ddefnyddiwr ffordd	Cleifion 18 oed a hŷn a dderbyniwyd i'r ysbyty oherwydd anaf a gafwyd mewn damwain traffig	Roedd y costau'n cynnwys cludiant i'r ED, aros a gofal mewn ward ysbyty, aros mewn ICU a gweithdrefnau diagnostig, aros a gofal mewn sefydliad (e.e. cartref nyrsio), gofal cartref a chyswllt ag ymarferwyr (e.e., meddyg teulu, ffisiotherapydd)	2017		EUR 8,200 hyd at 2 flynedd ar ôl anaf (USD PPP 10,701) Yn yr ysbyty: EUR 4,500 (USD PPP 5,872) Ôl-ysbyty: EUR 3,700 (USD PPP 4,829)

Cyfrifwyd trosi i USD 2019 PPP gan ddefnyddio offeryn trosi cost ar y we Campbell and Cochrane Methods Group-EPPI Centre. Ar gael o <https://eppi.ioe.ac.uk/costconversion>.

Costau anafiadau a thrais i Ewropeaidd system iechyd

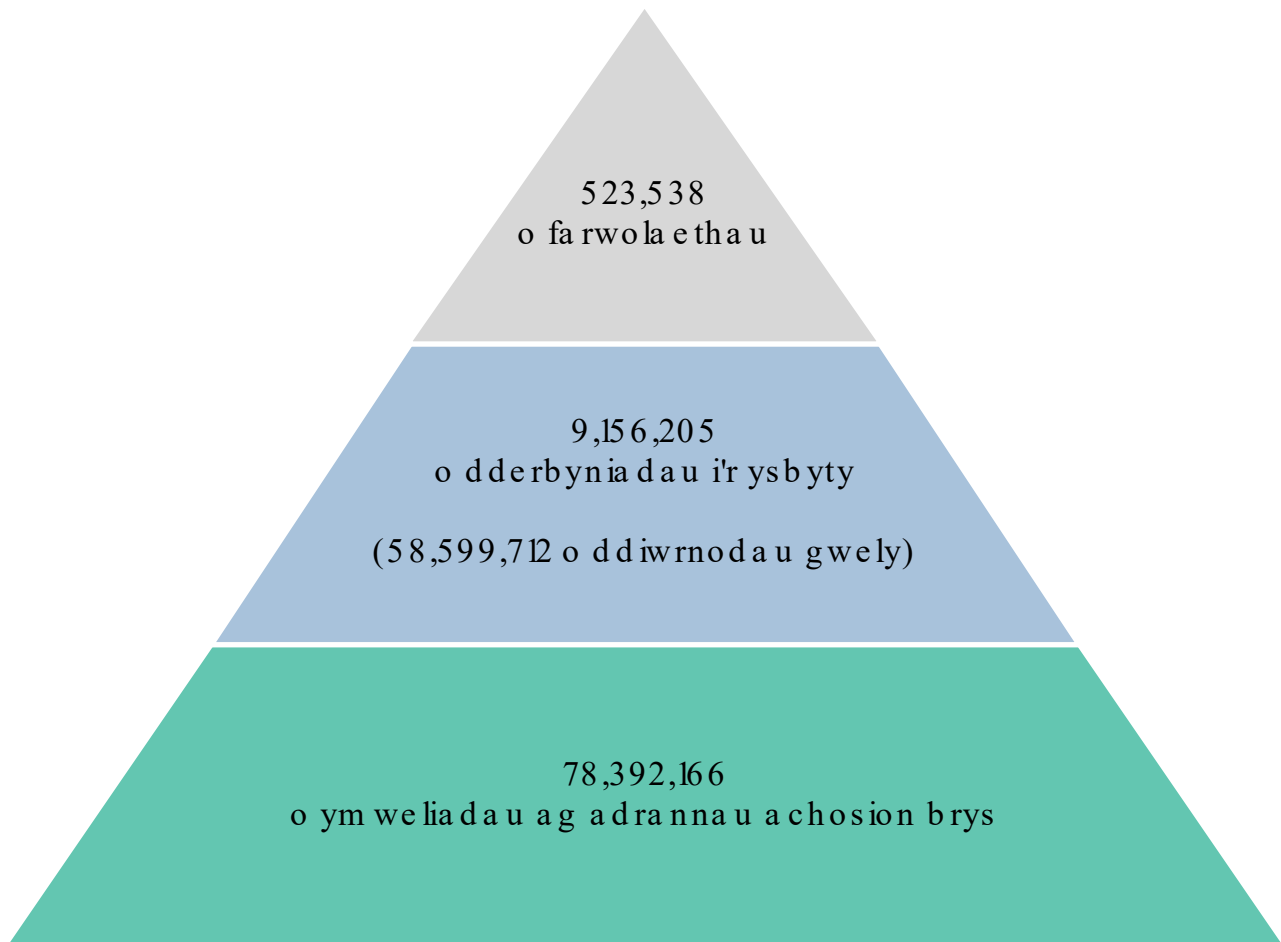
## Canlyniadau

Mae amcangyfrifon iechyd byd-eang diweddaraf Sefydliad Iechyd y Byd yn dangos bod marwolaethau o ganlyniad i drais ac anafiadau yn 53 o wledydd Rhanbarth Ewropeaidd WHO yn cyfrif am 5.3% o'r holl farwolaethau a 9.6 o'r holl flynyddoedd o fywyd a gollwyd yn 2016 (WHO, 2020).

Yn ôl astudiaeth Baich Clefydau Byd-eang (GBD), roedd cyfanswm o 523,538 o farwolaethau oherwydd anafiadau yn 2019 yn 53 o wledydd Rhanbarth Ewropeaidd WHO. Yn ôl math o anaf roedd y rhain yn cynnwys 250,971 o farwolaethau (47.9%) o anafiadau anfwriadol, 178,287 o farwolaethau (34.1%) o hunan-niwed a thrais rhyngpersonol, a 94,280 o farwolaethau (18.0%) o anafiadau trafndiaeth. Yn seiliedig ar fesur blwyddyn bywyd wedi'i haddasu gan anabledd (DALY), collwyd 30.5 miliwn o DALYs o anafiadau ar draws 53 o wledydd Rhanbarth Ewropeaidd WHO yn 2019: Roedd 6.3 miliwn yn gysylltiedig ag anafiadau trafndiaeth, 16.1 miliwn ag anafiadau anfwriadol ac 8.1 miliwn â hunan-niweidio a thrais rhyngpersonol.

### Baich anafiadau a thrais

Fe wnaethom lunio pyramidau anafiadau ar gyfer pob un o'r 53 gwlad yn Rhanbarth Ewropeaidd WHO gan ddefnyddio data astudiaeth GBD 2019. Darperir y data ar lefel gwlad yn Atodiad 2. Dangosir y crynodeb pyramid anafiadau ar gyfer pob un o'r 53 gwlad yn Rhanbarth Ewropeaidd Sefydliad Iechyd y Byd yn Ffigur 3.



Ffigur 3. Pyramid Anafiadau Rhanbarth Ewropeaidd WHO

### Amcangyfrifon yn ôl gwledydd Rhanbarth Ewropeaidd WHO

Yn 2019, profodd 78.4 miliwn o bobl yn Rhanbarth Ewropeaidd WHO anaf neu drais a oedd angen gofal meddygol ac arweiniodd at 58.6 miliwn o ddiwrnodau yn yr ysbyty. Gan nodi y bydd nifer yr anafiadau yn anochel yn amrywio yn ôl maint gwlad, Ffederasiwn Rwsia oedd â'r nifer uchaf o anafiadau a oedd angen gofal meddygol (n=15,913,183) a dyddiau yn yr ysbyty yn dilyn anaf (n=11,895,423). Gan gyfrif am faint y boblogaeth, roedd nifer yr anafiadau fesul 1,000 o'r boblogaeth (gan gynnwys mân anafiadau) dros 200 fesul 1,000 o'r boblogaeth mewn saith gwlad: Albania, Croatia, Tsiecia, Gwlad Pwyl, Serbia, Slofacia, a Slofenia.

Mae Tabl 4 ar y dudalen nesaf yn dangos nifer yr anafiadau yn 2019 ar gyfer pob gwlad yn Rhanbarth Ewropeaidd Sefydliad Iechyd y Byd a oedd (i) angen gofal meddygol; a (ii) diwrnodau yn yr ysbyty ar gyfer anafiadau oedd yn golygu bod angen mynd i'r ysbyty. Ceir dadansoddiad llawn o'r data hefyd yn Nhabl 8, Atodiad 1.

### Amcangyfrifon yn ôl math o anaf

Wedi'u dadansoddi yn ôl math o anaf (Tabl 3), amcangyfrifwyd bod 9.7% o ymweliadau ag adrannau brys yn anafiadau traffig ffyrdd ac anafiadau trafnidiaeth eraill, roedd 86.7% yn fathau eraill o anafiadau anfwriadol (ee cwmpo, boddi ac ati) a 3.6% yn hunan-niweidio a thrais rhyngpersonol.

Tabl 3. Defnydd o adnoddau gofal iechyd yn ôl y math o anaf

Math o anaf	Ymweliadau ED		Diwrnodau yn yr ysbyty		Marwolaethau	
	Nifer	%	Nifer	%	Nifer	%
Anafiadau traffig ffyrdd ac anafiadau trafndiaeth eraill	7,642,919	9.7	5,713,235	7.3	94,280	18.0
Anafiadau anfwriadol eraill	67,940,537	86.7	50,786,910	64.8	250,971	47.9
Hunan-niweidio a thrais rhyngbersonol	2,808,709	3.6	2,099,566	2.7	178,287	34.1
Cyfanswm (pob math o anaf)	78,392,166	-	58,599,712	-	523,538	-

**Ffynhonnell:** Baich Clefydau Byd-eang (GBD) 2019. Nifer yr achosion wedi'u tynnu o Ganlyniadau GBD y Sefydliad Metrigau a Gwerthuso Iechyd (IHME). Wedi'i ddefnyddio gyda chaniatâd. Cedwir pob hawl. Ar gael o <https://vizhub.healthdata.org/gbd-results/>. Cyfrifwyd nifer yr ymweliadau ag adrannau brys trwy dynnu 'mân anafiadau' o bob math o anafiadau o natur GBD.



Costau anafiadau a thrais i Ewropeaidd system iechyd

Tabl 4. Defnydd o adnoddau gofal iechyd yn ôl gwlad

Gwlad	Pob anaf		Ymweliadau ED		Derbyniadau i'r ysbyty			Marwolaethau	
	Nifer	Cyfradd fesul 100,000	Nifer	Cyfradd fesul 100,000	Nifer	Cyfradd fesul 100,000	Diwrnodau yn yr ysbyty	Nifer	Cyfradd fesul 100,000
Albania	578,463	20,128.3	310,553	10,806.0	36,273	1,262.1	232,144	834	29.0
Andorra	9,927	13,003.8	6,496	8,509.3	759	993.9	4,856	41	53.7
Armenia	326,264	11,567.2	195,667	6,937.1	22,854	810.2	146,265	1,133	40.2
Awstria	1,089,778	12,272.4	703,162	7,918.5	82,129	924.9	525,628	4,318	48.6
Azerbaijan	1,138,660	11,127.6	680,197	6,647.2	79,447	776.4	508,461	3,122	30.5
Belarws	1,629,186	16,840.9	994,091	10,275.9	116,110	1,200.2	743,103	8,176	84.5
Gwlad Belg	1,646,501	14,304.3	1,083,490	9,413.0	126,552	1,099.4	809,931	7,634	66.3
Bosnia a Herzegovina	614,290	18,278.6	346,974	10,324.4	40,527	1,205.9	259,370	1,204	35.8
Bwlgaria	1,349,986	19,141.9	750,035	10,635.0	87,604	1,242.2	560,666	3,497	49.6
Croatia	858,401	20,785.8	537,309	13,010.7	62,758	1,519.6	401,649	2,754	66.7
Cyprus	152,701	12,426.5	94,739	7,709.7	11,066	900.5	70,819	543	44.1
Tsiecsia	2,235,461	21,215.6	1,314,810	12,478.2	153,570	1,457.5	982,847	5,507	52.3
Denmarc	652,350	11,255.4	417,337	7,200.6	48,745	841.0	311,968	2,327	40.1
Estonia	198,029	14,922.6	119,975	9,040.8	14,013	1,056.0	89,684	702	52.9
Y Ffindir	859,142	15,559.8	558,609	10,116.9	65,246	1,181.7	417,572	3,141	56.9
Ffrainc	9,140,494	14,193.4	6,001,009	9,318.4	700,918	1,088.4	4,485,875	46,110	71.6
Georgia	524,690	13,914.5	311,978	8,273.5	36,439	966.3	233,210	2,089	55.4

Costau anafiadau a thrais i Ewropeaidd system iechyd

Gwlad	Pob anaf		Ymweliadau ED		Derbyniadau i'r ysbyty			Marwolaethau	
	Nifer	Cyfradd fesul 100,000	Nifer	Cyfradd fesul 100,000	Nifer	Cyfradd fesul 100,000	Diwrnodau yn yr ysbyty	Nifer	Cyfradd fesul 100,000
Yr Almaen	9,713,807	11,682.5	6,382,175	7,675.7	745,438	896.5	4,770,804	39,801	47.9
Groeg	1,030,683	9,747.3	644,943	6,099.3	75,329	712.4	482,108	3,885	36.7
Hwngari	1,874,078	19,178.4	1,110,467	11,364.0	129,703	1,327.3	830,096	5,953	60.9
Gwlad yr Iâ	39,932	11,068.5	24,932	6,910.7	2,912	807.2	18,637	111	30.8
Iwerddon	557,313	11,383.0	345,774	7,062.4	40,386	824.9	258,473	1,222	25.0
Israel	1,059,576	12,309.3	642,670	7,466.0	75,064	872.0	480,409	2,431	28.2
Yr Eidal	5,695,338	9,535.5	3,805,982	6,372.2	444,539	744.3	2,845,048	25,833	43.3
Kazakhstan	2,549,622	13,594.9	1,510,873	8,056.2	176,470	941.0	1,129,408	13,787	73.5
Kyrgyzstan	743,849	11,763.0	445,347	7,042.6	52,017	822.6	332,906	2,854	45.1
Latfia	300,225	15,664.8	182,774	9,536.6	21,348	1,113.9	136,627	1,476	77.0
Lithwania	469,211	16,468.8	290,214	10,186.2	33,897	1,189.8	216,941	2,492	87.5
Lwcsembwrg	76,233	12,296.2	48,728	7,859.7	5,691	918.0	36,425	260	41.9
Malta	51,596	10,244.7	32,696	6,492.0	3,819	758.3	24,441	136	27.1
Monaco	4,060	10,962.9	2,198	5,934.5	257	693.2	1,643	21	57.6
Montenegro	124,539	19,755.7	70,981	11,259.7	8,291	1,315.1	53,060	309	49.1
Yr Iseldiroedd	1,914,002	11,023.3	1,269,995	7,314.3	148,335	854.3	949,347	7,764	44.7
Gogledd Macedonia	406,203	19,213.3	227,060	10,739.9	26,521	1,254.4	169,732	743	35.1
Norwy	720,925	13,479.6	395,941	7,403.1	46,246	864.7	295,973	2,433	45.5

Costau anafiadau a thrais i Ewropeaidd system iechyd

Gwlad	Pob anaf		Ymweliadau ED		Derbyniadau i'r ysbyty			Marwolaethau	
	Nifer	Cyfradd fesul 100,000	Nifer	Cyfradd fesul 100,000	Nifer	Cyfradd fesul 100,000	Diwrnodau yn yr ysbyty	Nifer	Cyfradd fesul 100,000
Gwlad Pwyl	7,715,279	20,043.0	4,530,697	11,770.0	529,185	1,374.7	3,386,787	21,047	54.7
Portiwgal	870,336	8,458.1	565,359	5,494.3	66,034	641.7	422,617	4,885	47.5
Gweriniaeth Moldofa	506,124	16,276.8	304,752	9,800.7	35,595	1,144.7	227,808	2,382	76.6
Rwmania	3,681,779	18,857.5	2,070,221	10,603.4	241,802	1,238.5	1,547,532	9,753	50.0
Ffederasiwn Rwsia	26,176,207	17,960.6	15,913,183	10,918.7	1,858,660	1,275.3	11,895,423	140,330	96.3
San Marino	3,831	11,210.6	1,915	5,603.4	224	654.5	1,432	14	40.6
Serbia	1,630,539	22,031.2	921,209	12,447.0	107,597	1,453.8	688,622	3,925	53.0
Slofacia	1,196,077	21,930.6	687,231	12,600.7	80,269	1,471.8	513,719	2,758	50.6
Slofenia	501,945	23,756.2	298,961	14,149.3	34,919	1,652.6	223,479	1,400	66.3
Sbaen	4,684,015	9,938.2	2,973,960	6,309.9	347,359	737.0	2,223,095	16,175	34.3
Sweden	1,327,616	12,929.7	701,601	6,832.9	81,947	798.1	524,461	4,686	45.6
Y Swistir	1,256,408	14,651.0	810,953	9,456.5	94,719	1,104.5	606,203	4,284	50.0
Tajicistan	1,084,638	11,616.6	640,111	6,855.6	74,765	800.7	478,495	2,999	32.1
Türkiye	6,434,464	7,707.6	4,058,073	4,861.0	473,983	567.8	3,033,491	22,226	26.6
Tyrcmenistan	614,627	9,980.3	357,927	5,812.0	41,806	678.8	267,558	1,701	27.6
Wcráin	7,659,818	17,325.6	4,660,929	10,542.4	544,397	1,231.4	3,484,138	43,935	99.4
Y Deyrnas Unedig	7,420,973	11,112.8	4,597,256	6,884.3	536,960	804.1	3,436,541	21,125	31.6
Wsbecistan	4,052,308	12,288.3	2,437,644	7,392.0	284,717	863.4	1,822,188	15,272	46.3

Costau anafiadau a thrais i Ewropeaidd system iechyd

Gwlad	Pob anaf		Ymweliadau ED		Derbyniadau i'r ysbyty			Marwolaethau	
	Nifer	Cyfradd fesul 100,000	Nifer	Cyfradd fesul 100,000	Nifer	Cyfradd fesul 100,000	Diwrnodau yn yr ysbyty	Nifer	Cyfradd fesul 100,000
EWRO A	53,573,345	11,946.1	34,263,003	7,640.2	4,001,919	892.4	25,612,280	208,840	46.6
EWRO B	32,216,655	13,312.3	19,041,903	7,868.3	2,224,094	919.0	14,234,203	95,465	39.4
EWRO C	41,362,499	17,426.4	25,087,260	10,569.5	2,930,192	1,234.5	18,753,228	219,233	92.4
Gwledydd incwm uchel	65,326,243	12,852.7	41,184,362	8,102.9	4,810,333	946.4	30,786,134	243,268	47.9
Gwledydd incwm canol uwch	47,779,519	14,765.4	28,719,021	8,875.1	3,354,382	1,036.6	21,468,042	212,829	65.8
Gwledydd incwm isel-canolog	14,046,737	14,638.4	8,488,783	8,846.3	991,490	1,033.3	6,345,535	67,441	70.3
Rhanbarth Ewropeaidd WHO	127,152,500	13,704.5	78,392,166	8,449.1	9,156,205	986.9	58,599,712	523,538	56.4

**Ffynhonnell:** Baich Clefydau Byd-eang 2019. Nifer yr achosion wedi'u tynnu o Ganlyniadau GBD y Sefydliad Metrigau a Gwerthuso Iechyd (IHME). Wedi'i ddefnyddio gyda chaniatâd. Cedwir pob hawl. Ar gael oddi wrth <https://vizhub.healthdata.org/gbd-results/>. Cyfrifwyd nifer yr ymweliadau ag adrannau brys trwy dynnu 'mân anafiadau' o bob math o anafiadau.

**Allwedd i is-ranbarthau Ewropeaidd WHO:** EWRO A = Andorra, Awstria, Gwlad Belg, Croatia, Cyprus, Tsiecia, Denmarc, y Ffindir, Ffrainc, yr Almaen, Gwlad Groeg, Gwlad yr Iâ, Iwerddon, Israel, yr Eidal, Lwcsembwrg, Malta, Monaco, yr Iseldiroedd, Norwy, Portiwgal, San Marino, Slofenia, Sbaen, Sweden, y Swistir, y Deyrnas Unedig; EWRO B = Albania, Armenia, Azerbaijan, Bosnia a Herzegovina, Bwlgaria, Georgia, Kyrgyzstan, Montenegro, Gogledd Macedonia, Gwlad Pwyl, Rwmania, Serbia, Slofacia, Tajicistan, Türkiye, Twrcmenistan, Uzbekistan; EWRO C = Belarws, Estonia, Hwngari, Kazakhstan, Latfia, Lithwania, Gweriniaeth Moldofa, Ffederasiwn Rwsia, Wcráin.

## Costau i'r system iechyd

Ar draws Rhanbarth Ewropeidd Sefydliad Iechyd y Byd, costiodd y 78.4 miliwn o ymweliadau ED ar gyfer anafiadau a thrais USD PPP 13.3 biliwn yn 2019 (Tabl 5). Arweiniodd y 58.6 miliwn o ddiwrnodau a dreuliodd yn yr ysbyty oherwydd anaf a thrais at gyfanswm cost o USD PPP 26.1 biliwn ar draws y 53 gwlad yn 2019.

### Amcangyfrifon yn ôl gwledydd Rhanbarth Ewropeidd WHO

Roedd y gwledydd yn is-ranbarth Ewropeidd A (EWRO A) yn cyfrif am 68% o'r gwariant ar ymweliadau ag adrannau brys (USD PPP 9.1 biliwn) ac ychydig o dan hanner (49%) o'r gwariant ar ofal cleifion mewnol (USD PPP 17.8 biliwn). Roedd gwledydd incwm uchel (HIC) yn cyfrif am 75% o'r gwariant ar ymweliadau ED (USD PPP 10.0 biliwn) a 56% o'r gwariant ar ofal cleifion mewnol (USD PPP 19.5 biliwn).

Tabl 5. Costau iechyd yn ôl gwlad (2019 USD PPP miliwn)

Gwlad	Ymweliadau ED	Gofal ysbyty cleifion mewnol	Cyfanswm costau ysbytai
Albania	13.55	28.27	41.82
Andorra	2.25	4.37	6.62
Armenia	6.64	12.67	19.31
Awstria	219.98	449.31	669.29
Azerbaijan	28.50	59.62	88.13
Belarws	80.21	159.28	239.49
Gwlad Belg	337.17	641.26	978.44
Bosnia a Herzegovina	17.23	33.20	50.44
Bwlgaria	66.96	126.01	192.97
Croatia	70.30	137.11	207.41
Cyprus	20.70	40.39	61.09
Tsiecsia	229.96	453.24	683.21
Denmarc	131.17	259.68	390.85
Estonia	16.66	31.62	48.28
Y Ffindir	150.82	295.86	446.68
Ffrainc	1,579.95	3,053.04	4,632.99
Georgia	9.30	17.28	26.58
Yr Almaen	1,921.92	3,628.52	5,550.44
Groeg	131.60	264.68	396.28
Hwngari	146.71	273.86	420.57
Gwlad yr Iâ	6.47	12.65	19.12
Iwerddon	99.94	201.75	301.69
Israel	123.13	234.61	357.74
Yr Eidal	901.72	1,867.22	2,768.94
Kazakhstan	95.73	188.83	284.56
Kyrgyzstan	4.97	9.65	14.62

Costau anafiadau a thrais i Ewropeaidd system iechyd

Gwlad	Ymweliadau ED	Gofal ysbyty cleifion mewnol	Cyfanswm costau ysbytai
Latfia	21.25	41.30	62.55
Lithwania	36.52	68.18	104.70
Lwcsembwrg	39.73	77.11	116.84
Malta	5.97	11.86	17.83
Monaco	3.01	5.59	8.60
Montenegro	6.21	12.04	18.26
Yr Iseldiroedd	397.64	809.85	1,207.49
Gogledd Macedonia	16.55	31.81	48.36
Norwy	181.30	339.99	521.28
Gwlad Pwyl	588.91	1,143.74	1,732.64
Portiwgal	105.83	199.20	305.03
Gweriniaeth Moldofa	5.35	10.12	15.47
Rwmania	202.13	384.00	586.14
Ffederasiwn Rwsia	2,036.81	4,239.44	6,276.25
San Marino	0.84	1.59	2.43
Serbia	62.59	119.10	181.69
Slofacia	95.72	179.43	275.15
Slofenia	61.79	115.11	176.91
Sbaen	658.96	1,314.78	1,973.74
Sweden	212.97	403.51	616.47
Y Swistir	311.64	632.46	944.10
Tajicistan	4.47	9.14	13.61
Türkiye	366.35	705.38	1,071.73
Tyrmenistan	14.42	27.82	42.24
Wcráin	208.65	387.57	596.21
Y Deyrnas Unedig	1,192.11	2,337.58	3,529.69
Wsbecistan	26.55	50.97	77.52
Rhanbarth Ewropeaidd WHO	13,277.82	26,142.65	39,420.46
EWRO A	9,098.86	17,792.33	26,891.19
EWRO B	1,531.07	2,950.11	4,481.18
EWRO C	2,647.88	5,400.20	8,048.09
Gwledydd incwm uchel	10,004.62	19,530.47	29,535.09
Gwledydd incwm canol uwch	3,023.21	6,144.74	9,167.95
Gwledydd incwm isel-canolog	249.99	467.44	717.43

**Allwedd i is-ranbarthau Ewropeaidd WHO:** EWRO A = Andorra, Awstria, Gwlad Belg, Croatia, Cyprus, Tsiecia, Denmarc, y Ffindir, Ffrainc, yr Almaen, Gwlad Groeg, Gwlad yr Iâ, Iwerddon, Israel, yr Eidal, Lwcsembwrg, Malta, Monaco, yr Iseldiroedd, Norwy, Portiwgal, San Marino, Slofenia, Sbaen, Sweden, y Swistir, y Deyrnas Unedig; EWRO B = Albania, Armenia, Azerbaijan, Bosnia a Herzegovina, Bwlgaria, Georgia, Kyrgyzstan, Montenegro, Gogledd Macedonia, Gwlad Pwyl, Rwmania, Serbia, Slofacia, Tajicistan, Türkiye, Twrcmenistan, Uzbekistan; EWRO C = Belarws, Estonia, Hwngari, Kazakhstan, Latfia, Lithwania, Gweriniaeth Moldofa, Ffederasiwn Rwsia, Wcráin.

## Amcangyfrifon yn ôl math o anaf

Yn ôl math o anaf (Tabl 6), anafiadau anfwriadol oedd yn cyfrif am y gyfran fwyaf o bell ffordd o gostau ymweliadau ag adrannau brys (USD PPP 11.8 biliwn) ac arhosiadau cleifion mewnol yn yr ysbyty (USD PPP 23.3 biliwn).

Tabl 6. Costau iechyd yn ôl math o anaf (2019 USD PPP miliynau)

Math o anaf	Ymweliadau ED	Gofal ysbyty cleifion mewnol	Cyfanswm costau ysbytai
Traffig ffyrdd a thrafnidiaeth eraill	1,026.0	2,046.8	3,072.8
Anfwriadol eraill	11,829.9	23,261.6	35,091.6
Hunan-niweidio a thrais rhyngpersonol	421.9	834.2	1,256.1

## Cyfanswm gwariant gofal iechyd

Yn gyfan gwbl, roedd costau ysbytai anafiadau a thrais ar draws 53 o wledydd Rhanbarth Ewropeaidd WHO yn USD PPP 39.4 biliwn yn 2019. O hyn, roedd USD PPP 13.3 biliwn (34%) yn dod o ymweliadau ED a USD PPP 26.1 biliwn (66%) o arhosiadau cleifion mewnol mewn ysbytai.

Y pum gwlad uchaf yn ôl gwariant oedd: Ffederasiwn Rwsia (USD PPP 6.3 biliwn), yr Almaen (USD PPP 5.6 biliwn), Ffrainc (USD PPP 4.6 biliwn), y DU (USD PPP 3.5 biliwn) a'r Eidal (USD PPP 2.8 biliwn). Roedd costau ysbytai ar gyfer anafiadau a thrais ar draws y pum gwlad hyn yn cyfrif am 58% o'r holl wariant yn Rhanbarth Ewropeaidd WHO.

Rhannwyd cyfanswm costau gwariant adrannau achosion brys ac ysbytai cleifion mewnol ar anafiadau a thrais ym mhob gwlad â maint y boblogaeth i amcangyfrif y costau y pen (Tabl 7). Roedd costau y pen yn amrywio o USD PPP 2.31 y pen yn Kyrgyzstan i USD PPP 232.20 y pen ym Monaco. Darperir gwariant iechyd cyfredol ym mhob gwlad hefyd. Fodd bynnag, nid oes cymhariaeth uniongyrchol ar gael gan mai dangosydd WHO ar gyfer gwariant cyfredol ar iechyd yw swm y gwariant cyhoeddus a phreifat ar draws ystod ehangach o adnoddau iechyd nag yr oedd yn bosibl ei ystyried mewn perthynas â chostau anafiadau a thrais.

Tabl 7. Costau y pen a chyfanswm gwariant iechyd (2019 USD PPP)

Gwlad	Poblogaeth (2019) <sup>a</sup>	Gwariant Iechyd Presennol <sup>b</sup>		Amcangyfrif o gostau ysbyty anafiadau a thrais	
		Mewn miliynau	Y pen	Mewn miliynau	Y pen
Albania	2,873,884	2,095.70	726.98	41.82	14.55
Andorra	76,343	286.68	3,716.27	6.62	86.75
Armenia	2,820,602	4,780.22	1,616.18	19.31	6.85
Awstria	8,879,940	54,340.89	6,134.13	669.29	75.37
Azerbaijan	10,232,753	6,088.26	605.93	88.13	8.61
Belarws	9,673,971	11,329.86	1,198.62	239.49	24.76
Gwlad Belg	11,510,568	66,979.24	5,846.90	978.44	85.00
Bosnia a Herzegovina	3,360,712	4,874.92	1,476.80	50.44	15.01
Bwlgaria	7,052,532	12,582.61	1,797.51	192.97	27.36



Costau anafiadau a thrais i Ewropeaidd system iechyd

Gwlad	Poblogaeth (2019) <sup>a</sup>	Gwariant Iechyd Presennol <sup>b</sup>		Amcangyfrif o gostau ysbyty anafiadau a thrais	
		Mewn miliynau	Y pen	Mewn miliynau	Y pen
Croatia	4,129,752	8,836.54	2,167.81	207.41	50.22
Cyprus	1,228,837	2,642.82	3,017.27	61.09	49.71
Tsiecsia	10,536,871	37,029.63	3,477.03	683.21	64.84
Denmarc	5,795,878	34,926.25	6,015.46	390.85	67.44
Estonia	1,327,039	3,466.81	2,616.81	48.28	36.38
Y Ffindir	5,521,537	26,057.66	4,710.22	446.68	80.90
Ffrainc	64,399,759	368,975.17	5,492.53	4,632.99	71.94
Georgia	3,770,811	3,877.66	970.20	26.58	7.05
Yr Almaen	83,148,141	559,439.10	6,738.67	5,550.44	66.75
Groeg	10,574,024	25,940.75	2,418.81	396.28	37.48
Hwngari	9,771,796	21,069.18	2,155.91	420.57	43.04
Gwlad yr Iâ	360,775	1,910.92	5,636.41	19.12	52.98
Iwerddon	4,896,019	29,474.81	6,010.07	301.69	61.62
Israel	8,607,920	28,337.60	3,326.25	357.74	41.56
Yr Eidal	59,727,932	239,147.78	2,905.50	2,768.94	46.36
Kazakhstan	18,754,258	14,200.92	272.97	284.56	15.17
Kyrgyzstan	6,323,643	1,670.36	62.14	14.62	2.31
Latfia	1,916,556	4,028.95	1,166.80	62.55	32.64
Lithwania	2,849,083	7,814.84	1,369.98	104.70	36.75
Lwcsembwrg	619,973	4,148.01	6,220.74	116.84	188.45
Malta	503,635	1,993.79	2,531.91	17.83	35.41
Monaco	37,034	120.01	2,905.84	8.60	232.20
Montenegro	630,396	1,245.68	735.16	18.26	28.96
Yr Iseldiroedd	17,363,262	107,981.58	5,335.30	1,207.49	69.54
Gogledd Macedonia	2,114,176	2,736.74	436.89	48.36	22.87
Norwy	5,348,279	38,455.77	8,007.40	521.28	97.47
Gwlad Pwyl	38,493,601	83,788.36	1,014.04	1,732.64	45.01
Portiwgal	10,289,923	36,150.49	2,221.44	305.03	29.64
Gweriniaeth Moldofa	3,109,491	2,307.07	284.31	15.47	4.97
Rwmania	19,524,211	37,015.88	738.56	586.14	30.02
Ffederasiwn Rwsia	145,742,287	248,572.11	653.42	6,276.25	43.06
San Marino	34,178	137.38	3,050.92	2.43	71.05
Serbia	7,401,056	11,741.36	641.03	181.69	24.55
Slofacia	5,453,924	12,356.47	1,342.07	275.15	50.45
Slofenia	2,112,902	7,551.65	2,219.10	176.91	83.73
Sbaen	47,131,372	186,993.99	2,711.19	1,973.74	41.88
Sweden	10,267,922	63,658.95	5,671.39	616.47	60.04
Y Swistir	8,575,589	72,906.14	9,666.34	944.10	110.09
Tajicistan	9,337,003	2,337.42	61.87	13.61	1.46

Costau anafiadau a thrais i Ewropeaidd system iechyd

Gwlad	Poblogaeth (2019) <sup>a</sup>	Gwariant lechyd Presennol <sup>b</sup>		Amcangyfrif o gostau ysbyty anafiadau a thrais	
		Mewn miliynau	Y pen	Mewn miliynau	Y pen
Türkiye	83,481,684	99,009.20	396.47	1,071.73	12.84
Tyrcmenistan	6,158,420	6,321.45	500.01	42.24	6.86
Wcráin	44,211,095	39,909.27	248.13	596.21	13.49
Y Deyrnas Unedig	66,778,659	339,059.28	4,312.89	3,529.69	52.86
Wsbecistan	32,976,948	13,786.80	98.57	77.52	2.35

**Ffynhonnell:** <sup>a</sup> Porth Adran Poblogaeth y Cenhedloedd Unedig. Ar gael oddi wrth <https://population.un.org/dataportal/home>

<sup>b</sup> Cronfa Ddata Gwariant lechyd Byd-eang WHO. Ar gael o <https://apps.who.int/nha/database/ViewData/Indicators/en>.

# Trafodaeth

Mae'r adroddiad hwn yn rhoi amcangyfrif o gostau anafiadau a thrais i'r systemau iechyd yng ngwledydd Rhanbarth Ewropeaidd Sefydliad Iechyd y Byd. Roedd ein fframwaith dadansodol yn canolbwyntio ar gostau ysbytai a defnyddiwyd dull seiliedig ar achosion y gellid ei gymhwysu'n unffurf i amcangyfrif nifer yr ymweliadau a'r derbyniadau i'r ysbyty oherwydd anafiadau a thrais.

Dioddefodd dros 78 miliwn o bobl yn Rhanbarth Ewropeaidd WHO anaf neu drais a oedd angen gofal meddygol ar gost amcangyfrifedig o USD PPP 39.4 biliwn yn 2019. Anafiadau anfwriadol eraill (cwympiadau, llosgiadau ac ati) oedd yn cyfrif am y gyfran fwyaf o'r baich (USD PPP 35.1 biliwn), ac yna anafiadau traffig ffyrdd ac anafiadau trafndiaeth eraill (USD PPP 3.1 biliwn), a hunan-niwed a thrais rhyngpersonol (USD PPP 1.3 biliwn). Y pum gwlad uchaf yn ôl gwariant oedd Ffederasiwn Rwsia (USD PPP 6.3 biliwn), yr Almaen (USD PPP 5.6 biliwn), Ffrainc (USD PPP 4.6 biliwn), y DU (USD PPP 3.5 biliwn) a'r Eidal (USD PPP 2.8 biliwn), sy'n cyfrif am 58% o'r holl wariant iechyd ar anafiadau a thrais yn Rhanbarth Ewropeaidd Sefydliad Iechyd y Byd. Wedi'u rhestru yn ôl gwariant y pen, y pum gwlad uchaf oedd Monaco (USD PPP 232.20 y pen), Lwcsembwrg (USD PPP 188.45 y pen), y Swistir (USD PPP 110.09 y pen), Norwy (USD PPP 97.47 y pen) ac Andorra (USD PPP 86.75 y pen).

Mae costau anafiadau a thrais i systemau iechyd Rhanbarth Ewropeaidd Sefydliad Iechyd y Byd yn sylweddol ond mae cyfyngiadau ar yr amcangyfrifon a gyfrifwyd. Daethom ar draws cyfyngiadau methodolegol a data ac mae'n bwysig nodi y dylid cymryd gofal wrth gymharu nifer yr achosion o anafiadau a chostau anafiadau. Mae Polinder et al. (2004) wedi dangos y cymhlethdod sy'n gysylltiedig ag ymdrechion i gymharu a dadansoddi achosion o anafiadau a chostau ar draws gwledydd. Er mwyn lleihau rhai o'r gwahaniaethau artiffisial a allai godi rhwng gwledydd, defnyddiwyd amcangyfrifon o'r achosion o anafiadau a chostau o'r un ffynonellau ar gyfer pob un o'r 53 gwlad. Ar gyfer achosion o anafiadau, gwnaethom ddefnyddio GBD 2019 ac ar gyfer costau defnyddiwyd cronfa ddata WHO-CHOICE. Un cyfyngiad allweddol yw bod yr un amcangyfrifon wedi'u defnyddio ar draws gwledydd, mathau o anafiadau a grwpiau oedran ar gyfer nifer y derbyniadau i'r ysbyty a nifer y diwrnodau cleifion mewnol. Dim ond costau meddygol uniongyrchol ar gyfer ymweliadau ag adrannau brys ac arosiadau cleifion mewnol a gynhwyswyd, ac nid oedd yn bosibl ystyried ystod ehangach o gostau, er enghraifft, gofal cleifion allanol, gofal sylfaenol, adsefydlu a chartrefi nyrsio.

Mae modd atal anafiadau a thrais, ac mae angen mwy o wariant ar ymyriadau atal sy'n seiliedig ar dystiolaeth er mwyn atal gwireddu'r baich costau i'r system iechyd. Ni all amcangyfrifon o gostau economaidd anafiadau a thrais gael eu defnyddio ar eu pennau'u hunain fel ffordd o bennu blaenoriaethau. Fodd bynnag, maent yn fan cychwyn defnyddiol ar gyfer dylanwadu ar lunio polisïau, cynllunio a buddsoddi mewn atal ac yn darparu offeryn eiriolaeth pwerus i hyrwyddo cynnwys atal anafiadau a thrais wrth gynllunio polisïau.

## Cyfeiriadau

- Akgul Karadana, G., Metin Aksu, N., Akkas, M., et al. (2013). The epidemiology and cost analysis of patients presented to Emergency Department following traffic accidents. *Medical Science Monitor*, 19, 1125-1130.
- Badun, M. (2017). Costs of occupational injuries and illnesses in Croatia. *Arhiv Za Higijenu Rada i Toksikologiju*, 68 (1), 66-73.
- Chini, F., Farchi, S., Camilloni, L., et al. (2016). Health care costs and functional outcomes of road traffic injuries in the Lazio region of Italy. *International Journal of Injury Control & Safety Promotion*, 23 (2), 145-154.
- Cooper, N.J., Kendrick, D., Timblin, C., et al. (2016). The short-term cost of falls, poisonings and scalds occurring at home in children under 5 years old in England: multicentre longitudinal study. *Injury Prevention*, 22 (5), 334-341.
- Czernin, S., Vogel, M., Fluckiger, M., et al. (2012). Cost of attempted suicide: a retrospective study of extent and associated factors. *Swiss Medical Weekly*, 142, w13648.
- Jantzer, V., Schlander, M., Haffner, J., et al. (2019). The cost incurred by victims of bullying from a societal perspective: estimates based on a German online survey of adolescents. *European Child & Adolescent Psychiatry*, 28 (4), 585-594.
- Jones, L., Bigland, C., Quigg, Z. (2020). *Costau Trais i'r System Gofal Iechyd yng Nghymru Adroddiad ar gyfer Uned Atal Trais Cymru*. Liverpool, UK: Public Health Institute, Liverpool John Moores University.
- Kellezi, B., Baines, D.L., Coupland, C., et al. (2016). The impact of injuries on health service resource use and costs in primary and secondary care in the English NHS. *Journal of Public Health*, 38 (4), e464-e471.
- Kisser, R., Giustini, M., Rogmans, W. & Turner, S. (2021). *Injuries in the European Union 2009-2018*. Amsterdam, Netherlands: European Association for Injury Prevention and Safety Promotion (EuroSafe).
- Kruse, M. (2015). Costs of traffic injuries. *Injury Prevention*, 21 (e1), e4-9.
- Kruse, M., Sorensen, J., Bronnum-Hansen, H. & Helweg-Larsen, K. (2011). The health care costs of violence against women. *Journal of Interpersonal Violence*, 26 (17), 3494-3508.
- Luengo-Fernandez, R., Violato, M., Candio, P. & Leal, J. (2020). Economic burden of stroke across Europe: A population-based cost analysis. *European Stroke Journal*, 5, 17-25.
- Papadakaki, M., Stamouli, M.-A., Ferraro, O.E., et al. (2017). Hospitalization costs and estimates of direct and indirect economic losses due to injury sustained in road traffic crashes: Results from a one-year cohort study in three European countries (The REHABILAID project). *Trauma*, 19 (4), 264-276.
- Petrinco, M., Di Cuonzo, D., Berchiolla, P., Gilardetti, M., et al. (2011). Economic burden of injuries in children: cohort study based on administrative data in a northwestern Italian region. *Pediatrics International*, 53 (6), 846-850.
- Polinder, S. (2007). *Economic and health impact of injuries in the Netherlands and Europe*. Erasmus Universiteit Rotterdam.
- Polinder, S., Haagsma, J., Panneman, M., et al. (2016). The economic burden of injury: Health care and productivity costs of injuries in the Netherlands. *Accident Analysis & Prevention*, 93, 92-100.

- Polinder, S., Meering, W. J., Toet, H., et al. (2004). A surveillance based assessment of medical costs of injury in Europe: Phase 2. Amsterdam, the Netherlands: ErasmusMC and Consumer Safety Institute.
- Polinder, S., Meering, W. J., Van Baar, M. E., et al. (2005). Cost estimation of injury-related hospital admissions in 10 European countries. *Journal of Trauma and Acute Care Surgery*, 59, 1283-1291.
- Polinder, S., Toet, H., Mulder, S., van Beeck, EF. (2008). APOLLO: The economic consequences of injury. Amsterdam, the Netherlands: Consumer and Safety institute,
- Prigent, A., Vinet, M.-A., Michel, M., et al. (2021). The cost of child abuse and neglect in France: The case of children in placement before their fourth birthday. *Child Abuse & Neglect*, 118, 8.
- Schopper, D., Lormand, J.D. & Waxweiler, R. (eds) (2006). *Developing policies to prevent injuries and violence: guidelines for policy-makers and planners*. Geneva: World Health Organization.
- Stenberg, K., Lauer, J.A., Gkountouras, G., et al. (2018). Econometric estimation of WHO-CHOICE country-specific costs for inpatient and outpatient health service delivery. *Cost Effectiveness and Resource Allocation* 16, 11. <https://doi.org/10.1186/s12962-018-0095-x>
- World Health Organization. (2020). *Violence and injuries in Europe: burden, prevention and priorities for action*. Copenhagen: WHO Regional Office for Europe.
- Thielen, F., Have, M., Graaf, R., et al. (2016). Long-term economic consequences of child maltreatment: a population-based study. *European Child & Adolescent Psychiatry*, 25 (12), 1297-1305.
- Tompa, E., Mofidi, A., van den Heuvel, S., et al. (2021). Economic burden of work injuries and diseases: a framework and application in five European Union countries. *BMC Public Health*, 21 (1), 49.
- van der Vlegel, M., Haagsma, J.A., de Munter, L., et al. (2020). Health Care and Productivity Costs of Non-Fatal Traffic Injuries: A Comparison of Road User Types. *International Journal of Environmental Research & Public Health*, 17 (7), 26.

# Atodiad 1. Ffynonellau data ar gyfer trais ac anafiadau nad ydynt yn angheuol

## Ffynonellau data

Mae'r adran hon yn disgrifio'r prif ffynonellau data a archwiliwyd i'w defnyddio yn y fframwaith dadansoddol. Er bod data ar farwolaethau o anafiadau a thrais yn hygyrch ar gyfer y 53 o wledydd yn rhanbarth Ewropeaidd Sefydliad Iechyd y Byd, nid yw data safonol a chymaradwy ar drais ac anafiadau nad ydynt yn angheuol ar gael yn gyson (WHO 2020). Ers y 2000au cynnar, fodd bynnag, mae nifer o brosiectau cydweithredol (Blwch 2) wedi'u cychwyn yn aelod-wladwriaethau'r Undeb Ewropeaidd (UE) i ddatblygu systemau gwyliadwriaeth ac adrodd am anafiadau cenedlaethol. Felly mae gwahanol ffynonellau gwybodaeth ar gael ar draws yr UE a gwledydd y tu allan i'r UE yn Rhanbarth Ewropeaidd Sefydliad Iechyd y Byd.

### **Blwch 2. Prosiectau cydweithredol yr UE ar atal anafiadau**

Nod prosiectau EUROCCOST ac APOLLO, a gynhaliwyd rhwng 2001 a 2008, oedd cysoni casglu data anafiadau a gwneud data anafiadau yn fwy cymaradwy ar draws aelod-wladwriaethau'r UE (Polinder et al., 2004; Polinder et al., 2008). Roedd prosiect EUROCCOST ac is-brosiect APOLLO hefyd yn anelu at gysoni dulliau o gostio baich anafiadau system iechyd mewn gwledydd Ewropeaidd (Polinder et al., 2005). Nododd y prosiect ddiffyg data digon manwl i alluogi cyfrifo ystod gynhwysfawr o gostau iechyd ar gyfer anafiadau ar draws grŵp o 10 gwlad Ewropeaidd. Er enghraifft, ni ellid ystyried costau cludiant ambiwlans, adsefydlu a thriniaeth mewn gofal sylfaenol oherwydd diffyg data cyson a safonol. Mae dau brosiect mwy diweddar, JAMIE (Cyd-weithredu ar Fonitro Anafiadau yn Ewrop) a BRIDGE-Health (Creu Gwybodaeth a Chynhyrchu Data ar gyfer Polisi ac Ymchwil Iechyd Seiliedig ar Dystiolaeth) wedi parhau i gefnogi datblygiad y gronfa ddata Anafiadau Ewropeaidd (EU-IDB) a gweithio tuag at system wylidwriaeth gyffredin mewn ysbytai ar gyfer atal anafiadau ar draws holl aelod-wladwriaethau'r UE.

Nodwyd ac archwiliwyd pedair ffynhonnell ddata bosibl:

- Data astudiaeth Baich Clefydau Byd-eang (GBD) 2019, a ddarparodd gwmpas o bob un o 53 o wledydd Rhanbarth Ewropeaidd WHO. Mae data ar gael o offeryn Canlyniadau GBD y Sefydliad Metrigau a Gwerthuso Iechyd (IHME) (<https://vizhub.healthdata.org/gbd-results/>).
- Dangosyddion Iechyd Craidd Ewropeaidd (ECHI), sy'n cwmpasu holl aelod-wladwriaethau'r UE lle bo modd. Mae data ar gael o Offeryn Data ECHI (<https://webgate.ec.europa.eu/dyna/echi/>).
- Data Cronfa Ddata Anafiadau'r UE (EU-IDB) ar anafiadau, sy'n cwmpasu 23 o wledydd Ewropeaidd. Mae adroddiadau data a data ar gael o ddangosfwrdd EU-IDB (<https://www.siniaca-idb.eu>) a gwefan EuroSafe (<https://www.eurosafe.eu.com/key-actions/injury-data>).
- Ystadegau'r Undeb Ewropeaidd gan Eurostat ar anafiadau o ddamweiniau a rhyddhau o'r ysbyty ar gyfer anafiadau codau ICD-10, gwenwyno a chanlyniadau penodol eraill achosion allanol (S00-T98). Mae data ar gael o borwr data Eurostat (<https://ec.europa.eu/eurostat/databrowser>).

### *Astudiaeth Byd-eang Baich Clefydau*

Mae astudiaeth Baich Clefydau Byd-eang (GBD) yn defnyddio 'anafiadau sydd angen gofal meddygol' fel y diffiniad achos ar gyfer anafiadau nad ydynt yn angheuol (James et al., 2020). Mae'r

GBD yn gwahanu'r cysyniad o achos yr anaf oddi wrth natur yr anaf<sup>2</sup>. Y mathau o ddata sy'n cyfrannu at amcangyfrifon astudiaeth GBD yw data cleifion mewnol, data cleifion allanol, data gwylidwriaeth, data arolwg ac astudiaethau llenyddiaeth sy'n cynrychioli'r boblogaeth. Defnyddir proses amcangyfrif nad yw'n angheuol yn DisMod-MR 2.1, sef offeryn meta-atchweliad, i bennu nifer yr anafiadau sy'n cyfiawnhau gofal meddygol. Fe wnaethom dynnu data marwolaethau a mynychder ar gyfer anafiadau (pob achos) ac yn y categorïau mawr o 'anafiadau trafndiaeth', 'anafiadau anfwriadol' a 'hunan-niwed a thrais rhyngpersonol' gan ddefnyddio'r offeryn Canlyniadau GBD. Cafodd data eu grwpio i'r categorïau oedran canlynol: dan 5, 5-14 oed, 15-49 oed, 50-69 oed, a 70 oed a hŷn. Tynnwyd data ar 'natur yr anaf' (ee toresgyrn, rhwygiadau ac ati) hefyd.

### *Cronfa Ddata Anafiadau Ewropeaidd*

Mae'r EU-IDB yn cynnwys data trawswladol safonol ar anafiadau a gafodd eu trin mewn adrannau brys mewn gwledydd o fewn rhanbarth IDB Ewrop, sy'n cynnwys 27 aelod-wladwriaethau'r UE a'r DU, Gwlad yr Iâ, Norwy, Liechtenstein, Albania, Gogledd Macedonia, Montenegro, Serbia a Türkiye (Kisser et al., 2021). Yn 2018, darparwyd data IDB (yn seiliedig ar y set ddata leiaf) gan 18 o wledydd Ewropeaidd<sup>3</sup>.

### *Eurostat*

Mae data Eurostat ar anafiadau o ganlyniad i ddamweiniau yn seiliedig ar ddata hunan-adrodd o don 2 (2014) a thon 3 (2019) o Arolwg Cyfweiliad Iechyd Ewrop (EHIS). Roedd Ton 2 yn ymdrin ag aelod-wladwriaethau'r UE, Gwlad yr Iâ, Norwy a Türkiye. Cwmpaswyd yr un gwledydd yn rhon 3 gan ychwanegu Serbia. Mae dau fesur sy'n ymwneud â damweiniau traffig ar y ffyrdd, damweiniau yn y cartref a hamdden: (i) cyfran y bobl a ddywedodd iddynt gael damwain yn ystod y 12 mis diwethaf a arweiniodd at anaf; a (ii) cyfran y bobl sy'n adrodd eu bod wedi derbyn gofal meddygol am driniaeth ar gyfer y ddamwain fwyaf difrifol yn y 12 mis diwethaf, a arweiniodd at anaf. Dim ond ar gyfer ton 2 (2014) y mae data ar y gofal meddygol a dderbyniwyd ar ôl anaf ar gael. Mae Eurostat hefyd yn adrodd ar ryddhau o ysbytai ar gyfer Aelod-wladwriaethau'r UE, Gwlad yr Iâ, Liechtenstein, Norwy, y Swistir, Montenegro, Gogledd Macedonia, Albania, Serbia a Türkiye.

### *Dangosyddion Iechyd Craidd Ewropeaidd ar gyfer Anafiadau*

Defnyddir yr ECHI, a elwid gynt yn Ddangosyddion Iechyd y Gymuned Ewropeaidd, i fonitro iechyd ar lefel yr UE. Ar hyn o bryd mae tri ECHI ar gyfer anafiadau:

- ECHI 29(a): Anafiadau: cartref, hamdden, ysgol: mynychder hunan-gofnodedig (I)
- ECHI 29(b): Anafiadau: cartref, hamdden, ysgol: mynychder ar sail cofrestr (I)
- ECHI 30(a). Anafiadau: traffig ffyrdd: mynychder hunan-gofnodedig (I)

Mae data ar gyfer ECHI 29a ac ECHI30a yn deillio o ddangosydd 'anafiadau o ddamweiniau' Eurostat a'r ffynhonnell ddata ar gyfer ECHI29b (amlder ar sail cofrestr) yw'r EU-IDB.

### *Cymharu ffynonellau data ar gyfer trais ac anafiadau nad ydynt yn angheuol*

Defnyddiwyd data GBD 2019 fel y brif ffynhonnell ddata ar achosion o anafiadau nad ydynt yn angheuol gan mai dyma'r unig ffynhonnell a nodwyd a oedd yn darparu cwmpas, ac felly data

<sup>2</sup> Prif natur categorïau anafiadau yn y GBD yw trychiadau, llosgiadau, toriadau, anafiadau i'r pen, mân anafiadau, anafiadau eraill ac anafiadau i'r asgwrn cefn.

<sup>3</sup> Awstria, yr Almaen, yr Eidal, Latfia, Lwcsembwrg, Malta, yr Iseldiroedd, Portiwgal, Slofenia, Türkiye, Cyprus, Denmarc, Estonia, y Ffindir, Lithwania, Sweden, a'r DU (Cymru yn unig).



cymaradwy a safonol, ar gyfer pob un o'r 53 o wledydd yn Rhanbarth Ewropeaidd WHO. Defnyddiwyd data o ffynonellau eraill o ddata Ewropeaidd i wirio a chadarnhau'r amcangyfrifon o nifer yr ymweliadau ag adrannau brys ym mhob gwlad. At y diben hwn, gwnaethom amcangyfrif nifer yr ymweliadau ag adrannau brys mewn gwledydd Ewropeaidd yr oedd data ar gael ar eu cyfer yn Eurostat (hunan-adroddiad o EHIS 2014), yr ECHI (ar sail cofrestr) a'r EU-IDB (ar sail cofrestr). Mae adroddiad diweddar gan rwydwaith EU-IDB yn adrodd ar gyfradd mynychder anafiadau ar gyfartaledd ar gyfer 23 o wledydd Ewropeaidd sydd wedi darparu data i'r EU-IDB rhwng y blynnyddoedd 2009-2018 (Kisser et al., 2021). Fe wnaethom hefyd dynnu cyfraddau ECHI ar gyfer anafiadau yr oedd angen eu trin mewn ysbyty ar gyfer 2019 (ECHI-29b). Y ffynhonnell ddata ar gyfer y dangosydd hwn hefyd yw'r EU-IDB ond mae wedi'i ddiweddarau i gynnwys data 2019. Fodd bynnag, un o gyfyngiadau dangosydd ECHI 29b yw ei fod yn cynnwys damweiniau yn y cartref, hamdden ac ysgol yn unig. Cafodd Kisser et al. (2021) fod damweiniau yn y cartref, hamdden ac ysgol yn cyfrif am 56% o anafiadau yn seiliedig ar eu dadansoddiad o ddata EU-IDB 2009-2018.

Fe wnaethom gymhwyso cyfartaledd yr EU-IDB a chyfraddau ECHI 2019 i'r boblogaeth amcangyfrifedig ym mhob gwlad yn 2019 i amcangyfrif nifer yr anafiadau i'w cymharu yn erbyn data astudiaeth GBD. Fe wnaethom hefyd archwilio set ddata Eurostat, sy'n adrodd am gyfran y bobl a ddywedodd eu bod wedi cael ymyriad meddygol ar gyfer damwain ffordd, cartref neu hamdden a arweiniodd at anaf. Daw'r data hunan-adrodd hwn o EHIS 2014 a chan nad oes enwadur wedi'i ddarparu nid oedd yn bosibl cymhwyso'r data hwn ar lefel poblogaeth.

Roedd yn bosibl cymharu ffynonellau data GBD a EU-IDB ar gyfer 20 gwlad a rhwng dangosydd GBD ac ECHI ar gyfer 10 gwlad (Tabl 8 a dangosir y data yn llawn yn Nhabl 10 yn Atodiad 2). Roedd amcangyfrifon yr EU-IDB yn uwch nag amcangyfrifon GBD mewn saith gwlad (Awstria, Denmarc, Gwlad yr Iâ, yr Eidal, Lithwania, Lwcsembwrg, a Phortiwgal) ac yn is mewn 12 gwlad (Cyprus, Latfia, yr Iseldiroedd, Rwmania, Slofenia, Estonia, y Ffindir, yr Almaen, Malta, Norwy, Sbaen, Sweden). Gwelwyd gwahaniaeth mwy na 50% yn nifer yr achosion yn y data ar gyfer y Ffindir, yr Eidal, Portiwgal, Rwmania, Slofenia a Türkiye. Roedd amcangyfrifon wedi'u haddasu yn seiliedig ar ddangosydd ECHI 29b yn uwch nag amcangyfrifon GBD mewn chwe gwlad (Awstria, Estonia, Denmarc, Latfia, Lwcsembwrg a Türkiye) ac yn is mewn pedair gwlad (Lithwania, yr Iseldiroedd, Norwy, Sweden). Roedd gwahaniaeth mwy na 50% yn nifer yr achosion yn Lithwania, yr Iseldiroedd, Sweden a Türkiye.

Gan ddefnyddio data rhyddhau o ysbytai Eurostat, roedd hefyd yn bosibl cymharu'r nifer amcangyfrifedig o anafiadau a amcangyfrifwyd o'r data GBD ar gyfer 26 o wledydd (Tabl 11 yn Atodiad 2). Roedd gwahaniaeth o fwy na 50% yn y nifer o dderbyniadau i'r ysbyty yn Awstria, Montenegro, Serbia, a'r Swistir.

Tabl 8. Amcangyfrif o achosion anafiadau yn 2019 o wahanol ffynonellau data

	Amcangyfrif o achosion anafiadau yn 2019		
	Data astudiaeth GBD <sup>a</sup>	Data EU-IDB <sup>b</sup>	Dangosydd ECHI 29b <sup>c</sup>
Awstria	703,162	822,016	733,420
Cyprus	94,739	76,151	-
Denmarc	417,337	556,057	-
Estonia	119,975	112,692	144,361
Y Ffindir	558,609	219,923	-
Yr Almaen	6,382,175	4,290,444	-
Gwlad yr Iâ	24,932	33,209	-
Iwerddon	345,774	380,372	-
Yr Eidal	3,805,982	7,583,058	-
Latfia	182,774	157,330	200,093
Lithwania	290,214	302,886	143,177
Lwcsembwrg	48,728	72,307	59,976
Malta	32,696	37,334	-
Yr Iseldiroedd	1,269,995	860,002	600,658
Norwy	395,941	314,211	316,233
Portiwgal	565,359	1,154,632	1,083,048
Rwmania	2,070,221	1,248,964	-
Slofenia	298,961	108,603	-
Sbaen	2,973,960	2,887,739	-
Sweden	701,601	613,714	189,670
Türkiye	4,058,073	8,059,322	14,216,282*
Y Deyrnas Unedig	4,597,256	7,073,863	-

**Ffynhonnell:** <sup>a</sup> Baich Clefydau Byd-eang 2019. Nifer yr achosion wedi'u tynnu o Ganlyniadau GBD y Sefydliad Metrigau a Gwerthuso Iechyd (IHME). Defnyddir gyda chaniatâd. Cedwir pob hawl. Ar gael o <https://vizhub.healthdata.org/gbd-results/>. Amcangyfrif o achosion anafiadau trwy dynnu 'mân anafiadau' o bob math o fathau o anafiadau. <sup>b</sup> Anafiadau yn yr Undeb Ewropeaidd 2009-2018 (Kisser et al., 2021). Roedd achosion anafiadau a amcangyfrifwyd o gyfradd anafiadau gyfartalog ar gyfer 2009-2018 yn berthnasol i amcangyfrifon poblogaeth y Cenhedloedd Unedig ar gyfer 2019. <sup>c</sup> Dangosydd Iechyd Craidd Ewropeaidd 29b 'Anafiadau: cartref, hamdden, ysgol: mynychder ar sail cofrestr'. Roedd achosion anafiadau a amcangyfrifwyd o gyfraddau anafiadau poblogaeth yn berthnasol i amcangyfrifon poblogaeth y Cenhedloedd Unedig ar gyfer 2019 ac wedi chwyddo 20% i gyfrif am fathau eraill o anafiadau. \*Data ar gyfer Türkiye wedi'i nodi fel 'annibynadwy neu ansicr'.

## Atodiad 2. Tablau data ychwanegol

Tabl 9. Baich Clefydau Byd-eang 2019 - mynychder anafiadau

Gwlad	Pob categori 'natur anaf' GDB			Ac eithrio 'mân' anafiadau <sup>a</sup>			Marwolaethau
	Achosion o 'anafiadau sydd angen gofal meddygol'	Anafiadau sydd angen mynd i'r ysbyty <sup>b</sup>	Diwrnodau anafiadau yn yr ysbyty	Achosion o 'anafiadau sydd angen gofal meddygol'	Anafiadau sydd angen mynd i'r ysbyty**	Diwrnodau anafiadau yn yr ysbyty	
Albania	578,463	67,565	432,413	310,553	36,273	232,144	834
Andorra	9,927	1,160	7,421	6,496	759	4,856	41
Armenia	326,264	38,108	243,889	195,667	22,854	146,265	1,133
Awstria	1,089,778	127,286	814,631	703,162	82,129	525,628	4,318
Azerbaijan	1,138,660	132,995	851,171	680,197	79,447	508,461	3,122
Belarws	1,629,186	190,289	1,217,849	994,091	116,110	743,103	8,176
Gwlad Belg	1,646,501	192,311	1,230,793	1,083,490	126,552	809,931	7,634
Bosnia a Herzegovina	614,290	71,749	459,194	346,974	40,527	259,370	1,204
Bwlgaria	1,349,986	157,678	1,009,142	750,035	87,604	560,666	3,497
Croatia	858,401	100,261	641,672	537,309	62,758	401,649	2,754
Cyprus	152,701	17,835	114,147	94,739	11,066	70,819	543
Tsiecsia	2,235,461	261,102	1,671,052	1,314,810	153,570	982,847	5,507
Denmarc	652,350	76,195	487,645	417,337	48,745	311,968	2,327
Estonia	198,029	23,130	148,031	119,975	14,013	89,684	702
Y Ffindir	859,142	100,348	642,226	558,609	65,246	417,572	3,141
Ffrainc	9,140,494	1,067,610	6,832,702	6,001,009	700,918	4,485,875	46,110
Georgia	524,690	61,284	3,92,217	311,978	36,439	233,210	2,089
Yr Almaen	9,713,807	1,134,573	7,261,265	6,382,175	745,438	4,770,804	39,801
Groeg	1,030,683	120,384	770,456	644,943	75,329	482,108	3,885
Hwngari	1,874,078	218,892	1,400,911	1,110,467	129,703	830,096	5,953
Gwlad yr Iâ	39,932	4,664	29,850	24,932	2,912	18,637	111
Iwerddon	557,313	65,094	416,602	345,774	40,386	258,473	1,222
Israel	1,059,576	123,758	792,054	642,670	75,064	480,409	2,431
Yr Eidal	5,695,338	665,215	4,257,379	3,805,982	444,539	2,845,048	25,833
Kazakhstan	2,549,622	297,796	1,905,893	1,510,873	176,470	1,129,408	13,787
Kyrgyzstan	743,849	86,882	556,042	445,347	52,017	332,906	2,854
Latfia	300,225	35,066	224,424	182,774	21,348	136,627	1,476
Lithwania	469,211	54,804	350,745	290,214	33,897	216,941	2,492
Lwcsembwrg	76,233	8,904	56,986	48,728	5,691	36,425	260

Costau anafiadau a thrais i Ewropeaidd system iechyd

Gwlad	Pob categori 'natur anaf' GDB			Ac eithrio 'mân' anafiadau <sup>a</sup>			Marwolaeth au
	Achosion o 'anafiadau sydd angen gofal meddygol'	Anafiadau sydd angen mynd i'r ysbyty <sup>b</sup>	Diwrnodau anafiadau yn yr ysbyty	Achosion o 'anafiadau sydd angen gofal meddygol'	Anafiadau sydd angen mynd i'r ysbyty**	Diwrnodau anafiadau yn yr ysbyty	
Malta	51,596	6,026	38,569	32,696	3,819	24,441	136
Monaco	4,060	474	3,035	2,198	257	1,643	21
Montenegro	124,539	14,546	93,095	70,981	8,291	53,060	309
Yr Iseldiroedd	1,914,002	223,555	1,430,755	1,269,995	148,335	949,347	7,764
Gogledd Macedonia	406,203	47,445	303,645	227,060	26,521	169,732	743
Norwy	720,925	84,204	538,906	395,941	46,246	295,973	2,433
Gwlad Pwyl	7,715,279	901,145	5,767,325	4,530,697	529,185	3,386,787	21,047
Portiwgal	870,336	101,655	650,594	565,359	66,034	4,22,617	4,885
Gweriniaeth Moldofa	506,124	59,115	378,338	304,752	35,595	227,808	2,382
Rwmania	3,681,779	430,032	2,752,203	2,070,221	241,802	1,547,532	9,753
Ffederasiwn Rwsia	26,176,207	3,057,381	19,567,238	15,913,183	1,858,660	1,1895,423	140,330
San Marino	3,831	448	2,864	1,915	224	1,432	14
Serbia	1,630,539	190,447	1,218,861	921,209	107,597	688,622	3,925
Slofacia	1,196,077	139,702	894,091	687,231	80,269	513,719	2,758
Slofenia	501,945	58,627	375,214	298,961	34,919	223,479	1,400
Sbaen	4,684,015	547,093	3,501,395	2,973,960	347,359	2,223,095	16,175
Sweden	1,327,616	155,065	992,419	701,601	81,947	524,461	4,686
Y Swistir	1,256,408	146,748	939,190	810,953	94,719	606,203	4,284
Tajicistan	1,084,638	126,686	810,788	640,111	74,765	478,495	2,999
Türkiye	614,627	71,788	459,446	4,058,073	473,983	3,033,491	1,701
Tyrcmenistan	6,434,464	751,545	4,809,890	357,927	41,806	267,558	22,226
Wcráin	7,659,818	894,667	5,725,867	4,660,929	544,397	3,484,138	43,935
Y Deyrnas Unedig	7,420,973	866,770	5,547,326	4,597,256	536,960	3,436,541	21,125
Wsbecistan	4,052,308	473,310	3,029,181	2,437,644	284,717	1,822,188	15,272
<b>Rhanbarth Ewropeaidd WHO</b>	<b>127,152,500</b>	<b>14,851,412</b>	<b>95,049,036</b>	<b>78,392,166</b>	<b>9,156,205</b>	<b>58,599,712</b>	<b>523,538</b>

**Ffynhonnell:** Baich Clefydau Byd-eang 2019. Nifer yr achosion wedi'u tynnu o Ganlyniadau GBD y Sefydliad Metrigau a Gwerthuso Iechyd (IHME). Wedi'i ddefnyddio gyda chaniatâd. Cedwir pob hawl. Ar gael oddi wrth <https://vizhub.healthdata.org/gbd-results/>. <sup>a</sup> Tynnwyd anafiadau a gategoreiddiwyd yn fân o dan natur anafiadau GDB o gyfanswm yr achosion. <sup>b</sup> Cyfrifwyd nifer y derbyniadau i'r ysbyty trwy dybio bod tebygolrwydd o fynd i'r ysbyty o 11.68% (Kisser et al., 2021).

Tabl 10. Cymharu ffynonellau data ar achosion o anafiadau: GBD, EU-IDB ac ECHI

Gwlad	GBD 2019			Anaf EU-IDB (pob achos)		ECHI 2019	
	Anaf EU-IDB (pob achos)	Natur yr anaf (mân)	Anaf (heb fod yn fân)	Cyfartaledd anafiadau fesul 1,000 o'r boblogaeth (2009-18)	Amcangyfrif o achosion anaf* (2019)	Angen triniaeth ysbyty ar gyfer anaf fesul 100,000	Amcangyfrif o achosion anaf*
Albania	578,463	267,911	310,553	-	-	-	-
Andorra	9,927	3,431	6,496	-	-	-	-
Armenia	326,264	130,597	195,667	-	-	-	-
Awstria	1,089,778	386,616	703,162	92.57	822,016	6,085.8	540,415
Azerbaijan	1,138,660	458,463	680,197	-	-	-	-
Belarws	1,629,186	635,095	994,091	-	-	-	-
Gwlad Belg	1,646,501	563,011	1,083,490	-	-	-	-
Bosnia a Herzegovina	614,290	267,316	346,974	-	-	-	-
Bwlgaria	1,349,986	599,952	750,035	-	-	-	-
Croatia	858,401	321,092	537,309	-	-	-	-
Cyprus	152,701	57,962	94,739	61.97	76,151	-	-
Tsiecsia	2,235,461	920,651	1,314,810	-	-	-	-
Denmarc	652,350	235,013	417,337	95.94	556,057	-	-
Estonia	198,029	78,054	119,975	84.92	112,692	8,015.7	106,371
Y Ffindir	859,142	300,532	558,609	39.83	219,923	-	-
Ffrainc	9,140,494	3,139,485	6,001,009	-	-	-	-
Georgia	524,690	212,713	311,978	-	-	-	-
Yr Almaen	9,713,807	3,331,632	6,382,175	51.60	4,290,444	-	-
Groeg	1,030,683	385,740	644,943	-	-	-	-
Hwngari	1,874,078	763,611	1,110,467	-	-	-	-
Gwlad yr Iâ	39,932	15,000	24,932	92.05	33,209	-	-
Iwerddon	557,313	211,539	345,774	77.69	380,372	-	-
Israel	1,059,576	416,906	642,670	-	-	-	-
Yr Eidal	5,695,338	1,889,356	3,805,982	126.96	7,583,058	-	-
Kazakhstan	2,549,622	1,038,748	1,510,873	-	-	-	-
Kyrgyzstan	743,849	298,503	445,347	-	-	-	-
Latfia	300,225	117,450	182,774	82.09	157,330	7,692.8	147,437
Lithwania	469,211	178,997	290,214	106.31	302,886	3,702.9	105,499
Lwcsembwrg	76,233	27,505	48,728	116.63	72,307	7,128.2	44,193
Malta	51,596	18,900	32,696	74.13	37,334	-	-
Monaco	4,060	1,862	2,198	-	-	-	-
Montenegro	124,539	53,558	70,981	-	-	-	-
Yr Iseldiroedd	1,914,002	644,007	1,269,995	49.53	860,002	2,549.0	442,590
Gogledd Macedonia	406,203	179,144	227,060	-	-	-	-
Norwy	720,925	324,985	395,941	58.75	314,211	4,356.8	233,014
Gwlad Pwyl	7,715,279	3,184,582	4,530,697	-	-	-	-
Portiwgal	870,336	304,977	565,359	112.21	1,154,632	7,755.5	798,035
Gweriniaeth Moldofa	506,124	201,372	304,752	-	-	-	-
Rwmania	3,681,779	1,611,558	2,070,221	63.97	1,248,964	-	-
Ffederasiwn Rwsia	26,176,207	10,263,024	15,913,183	-	-	-	-
San Marino	3,831	1,916	1,915	-	-	-	-
Serbia	1,630,539	709,331	921,209	-	-	-	-
Slofacia	1,196,077	508,845	687,231	-	-	-	-
Slofenia	501,945	202,984	298,961	51.40	108,603	-	-

## Costau anafiadau a thrais i Ewropeaidd system iechyd

Sbaen	4,684,015	1,710,055	2,973,960	61.27	2,887,739	-	-
Sweden	1,327,616	626,015	701,601	59.77	613,714	1,361.1	139,757
Y Swistir	1,256,408	445,455	810,953	-	-	-	-
Tajicistan	1,084,638	444,527	640,111	-	-	-	-
Türkiye	6,434,464	2,376,391	4,058,073	96.54	8,059,322	12,547.8**	10,475,155
Tyrcmenistan	614,627	256,700	357,927	-	-	-	-
Wcráin	7,659,818	2,998,888	4,660,929	-	-	-	-
Y Deyrnas Unedig	7,420,973	2,823,717	4,597,256	105.93	7,073,863	-	-
Wsbecistan	4,052,308	1,614,664	2,437,644	-	-	-	-

**Ffynhonnell:** Baich Clefydau Byd-eang 2019. Nifer yr achosion wedi'u tynnu o Ganlyniadau GBD y Sefydliad Metrigau a Gwerthuso Iechyd (IHME). Wedi'i ddefnyddio gyda chaniatâd. Cedwir pob hawl. Ar gael o <https://vizhub.healthdata.org/gbd-results/>. Nifer yr ymweliadau ag adrannau brys wedi'u cyfrifo drwy dynnu 'mân anafiadau' o bob math o anafiadau; b Anafiadau yn yr Undeb Ewropeaidd 2009-2018 (Kisser et al., 2021). \*Cyfraddau anafiadau poblogaeth yn berthnasol i amcangyfrifon poblogaeth y Cenhedloedd Unedig i amcangyfrif nifer yr achosion o anafiadau yn 2019. \*\*Data wedi'i fflagio fel 'annibynadwy neu ansicr'.

Tabl 11. Cymharu ffynonellau data ar achosion o anafiadau: Dangosyddion Eurostat 1

Gwlad	% y bobl yn adrodd am ddamwain a arweiniodd at anaf			% y bobl yn adrodd am ymyrraeth feddygol ar gyfer damwain sy'n arwain at anaf			
	Traffig ffyrdd	Hafan	Hamdden	Gofal lechyd	Derbyn i'r ysbyty	Gofal dydd	Dim gofal iechyd
Awstria	1.6	3.2	6.7	77.0	16.8	60.1	23.0
Gwlad Belg	2.0	2.9	3.1	77.7	46.2	31.5	22.3
Bwlgaria	0.4	1.2	0.7	78.9	34.9	44.0	21.1
Croatia	1.4	2.1	1.4	69.0	49.6	19.4	31.0
Cyprus	1.7	1.3	1.6	79.7	57.8	21.9	20.3
Tsiecsia	0.9	9.4	6.9	55.1	19.5	35.6	44.9
Denmarc	1.1	2.2	5.1	81.4	57.9	23.6	18.6
Estonia	0.8	3.9	3.7	74.8	43.6	31.2	25.2
Y Ffindir	1.3	3.7	8.9	73.5	32.4	41.1	26.5
Ffrainc	1.8	3.7	4.0	82.0	53.4	28.6	18.0
Yr Almaen	2.0	6.3	10.1	72.7	36.8	35.9	27.3
Groeg	1.5	2.7	2.2	70.4	45.0	25.4	29.6
Hwngari	2.2	5.8	3.6	63.4	49.7	13.7	36.6
Gwlad yr Iâ	2.1	2.2	7.8	76.9	26.9	49.9	23.1
Iwerddon	1.2	2.7	5.4	-	-	-	-
Yr Eidal	2.2	2.6	2.4	73.6	28.5	45.1	26.4
Latfia	1.5	3.3	3.6	67.7	35.2	32.5	32.3
Lithwania	0.8	3.3	3.1	72.6	35.9	36.7	27.4
Lwcsembwrg	2.0	4.2	8.3	73.5	46.2	27.3	26.5
Malta	2.3	3.6	4.3	62.8	30.0	32.8	37.2
Yr Iseldiroedd	2.1	5.8	8.9	56.8	26.3	30.5	43.2
Norwy	1.0	2.3	5.0	65.1	20.7	44.3	34.9
Gwlad Pwyl	1.0	2.2	1.1	76.7	57.7	19.0	23.3
Portiwgal	1.2	3.1	2.4	78.7	58.0	20.7	21.3
Rwmania	0.2	1.3	0.7	42.1	16.4	25.7	57.9
Serbia	-	-	-	-	-	-	-
Slofacia	0.6	3.4	3.7	76.6	47.6	29.0	23.4
Slofenia	2.1	7.4	6.2	70.5	43.8	26.7	29.5
Sbaen	1.9	3.4	3.8	72.2	59.5	12.6	27.8
Sweden	1.5	3.5	6.3	67.5	43.9	23.6	32.5
Twrci	2.0	2.6	2.6	56.8	49.6	7.2	43.2
Y Deyrnas Unedig	2.1	3.0	2.5	67.4	40.6	26.8	32.6

**Ffynhonnell:** Dangosyddion 'Anafiadau o Ddamweiniau' gan Eurostat/Arolwg Cyfweliad Iechyd Ewropeaidd 2014. Dim ond damweiniau traffig ffyrdd, cartref a hamdden sy'n cael eu cynnwys. Data wedi'i dynnu gyda Porwr Data Eurostat. Ar gael o <https://ec.europa.eu/eurostat/databrowser>.





Tabl 12. Cymharu ffynonellau data ar achosion o anafiadau: Dangosyddion Eurostat 2

Gwlad	Nifer y cleifion a ryddhawyd o'r ysbyty yn ôl diagnosis (cleifion mewnol) yn 2019	
	Pob achos (A00-Z99)	Anaf (S00-T98)
Awstria	-	257,723
Gwlad Belg	1,920,874	183,861
Bwlgaria	2,412,523	144,040
Croatia	656,688	46,612
Cyprus	-	7,704
Tsiecsia	2,041,847	174,112
Denmarc	-	-
Estonia	-	15,826
Y Ffindir	-	-
Ffrainc	12,305,748	851,308
Yr Almaen	-	-
Groeg	-	-
Hwngari	1,861,220	131,771
Gwlad yr Iâ	38,250	2,873
Iwerddon	-	58,064
Yr Eidal	6,748,534	592,324
Latfia	-	27,036
Liechtenstein	2,047	439
Lithwania	-	38,334
Lwcsembwrg	-	-
Malta	-	-
Montenegro	72,665	4,019
Yr Iseldiroedd	1,518,813	145,552
Gogledd Macedonia	-	-
Norwy	868,780	80,760
Gwlad Pwyl	6,387,607	401,237
Portiwgal	866,428	74,387
Rwmania	4,128,294	182,746
Serbia	-	51,025
Slofacia	1,031,585	76,828
Slofenia	361,323	29,040
Sbaen	4,873,767	454,660
Sweden	1,406,276	127,256
Y Swistir	1,447,378	189,778
Twrci	-	-
Y Deyrnas Unedig	-	-

**Ffynhonnell:** Eurostat 'Gweithgareddau gofal iechyd'. Data wedi'i dynnu gyda Porwr Data Eurostat. Ar gael oddi wrth <https://ec.europa.eu/eurostat/databrowser>. Y data yw cyfanswm nifer y cleifion mewnol sy'n cael eu rhyddhau o'r ysbyty drwy ddiagnosis. Mae rhyddhau drwy ddiagnosis yn cyfeirio at y prif ddiagnosis, hy, y prif gyflwr a ddiagnosisir ar ddiwedd y cyfnod yn yr ysbyty yn seiliedig ar y dosbarthiad ICD-10.

## Atodiad 3. Proffiliau gwledydd unigol

# Albania

Is-ranbarth: B

Maint y boblogaeth yn 2019: 2,873,884

Gwariant iechyd y pen yn 2019 (USD PPP): 275

## Pyramid anafiadau (GBD 2019)

	Anafiadau	Traffig ffyrdd a thrafnidiaeth eraill	Anfwriadol eraill	Hunan-niweidio a thrais rhyngpersonol
Nifer y marwolaethau	834	271	353	209
Nifer y derbyniadau i'r ysbyty	36,273	3,903	31,319	1,050
Nifer yr ymweliadau ag adrannau achosion brys	310,553	33,420	268,141	8,992

## Costau system iechyd yn 2019

Cost fesul ymweliad ED: USD PPP 43.63 [HOLL 1847.57]

Cost fesul diwrnod gwely cleifion mewnol ysbyty: USD PPP 121.78 [HOLL 5156.44]

Ymweliadau ED	Cleifion mewnol	Cyfanswm
USD PPP 13,550,514	USD PPP 28,270,072	USD PPP 41,820,586
HOLL 573,768,568	HOLL 1,197,037,863	HOLL 1,770,806,431

# Andorra

**Is-ranbarth:** A

**Maint y boblogaeth yn 2019:** 76,343

**Gwariant iechyd y pen yn 2019 (USD PPP):** 2,744

## Pyramid anafiadau (GBD 2019)

	Anafiadau	Traffig ffyrdd a thrafnidiaeth eraill	Anfwriadol eraill	Hunan-niweidio a thrais rhyngpersonol
Nifer y marwolaethau	41	9	23	9
Nifer y derbyniadau i'r ysbyty	759	49	691	19
Nifer yr ymweliadau ag adrannau achosion brys	6,496	419	5,913	164

## Costau system iechyd yn 2019

Cost fesul ymweliad ED: USD PPP 346.62 [EUR 219.47]

Cost fesul diwrnod gwely cleifion mewnol ysbyty: USD PPP 900.05 [EUR 569.89]

Ymweliadau ED	Cleifion mewnol	Cyfanswm
USD PPP 2,251,721	USD PPP 4,370,708	USD PPP 6,622,429
EUR 1,425,734	EUR 2,767,423	EUR 4,193,156

# Armenia

**Is-ranbarth:** B

**Maint y boblogaeth yn 2019:** 2,820,602

**Gwariant iechyd y pen yn 2019 (USD PPP):** 524

## Pyramid anafiadau (GBD 2019)

	Anafiadau	Traffig ffyrdd a thrafnidiaeth eraill	Anfwriadol eraill	Hunan-niweidio a thrais rhyngpersonol
Nifer y marwolaethau	1,133	251	442	440
Nifer y derbyniadau i'r ysbyty	22,854	2,109	19,830	915
Nifer yr ymweliadau ag adrannau achosion brys	195,667	18,054	169,779	7,834

## Costau system iechyd yn 2019

Cost fesul ymweliad ED: USD PPP 33.95 [AMD 5277.61]

Cost fesul diwrnod gwely cleifion mewnol ysbyty: USD PPP 86.62 [AMD 13464.77]

Ymweliadau ED	Cleifion mewnol	Cyfanswm
USD PPP 6,642,860	USD PPP 12,668,926	USD PPP 19,311,786
AMD 1,032,652,500	AMD 1,969,422,685	AMD 3,002,075,185

# Awstria

Is-ranbarth: A

Maint y boblogaeth yn 2019: 8,879,940

Gwariant iechyd y pen yn 2019 (USD PPP): 5,242

## Pyramid anafiadau (GBD 2019)

	Anafiadau	Traffig ffyrdd a thrafnidiaeth eraill	Anfwriadol eraill	Hunan-niweidio a thrais rhyngpersonol
Nifer y marwolaethau	4,318	561	2,268	1,489
Nifer y derbyniadau i'r ysbyty	82,129	3,467	76,325	2,338
Nifer yr ymweliadau ag adrannau achosion brys	703,162	29,680	653,469	20,014

## Costau system iechyd yn 2019

Cost fesul ymweliad ED: USD PPP 312.84 [EUR 241.14]

Cost fesul diwrnod gwely cleifion mewnol ysbyty: USD PPP 854.81 [EUR 658.90]

Ymweliadau ED	Cleifion mewnol	Cyfanswm
USD PPP 219,977,177	USD PPP 449,313,902	USD PPP 669,291,079
EUR 169,561,268	EUR 346,336,996	EUR 515,898,264

# Azerbaijan

**Is-ranbarth:** B

**Maint y boblogaeth yn 2019:** 10,232,753

**Gwariant iechyd y pen yn 2019 (USD PPP):** 193

## Pyramid anafiadau (GBD 2019)

	Anafiadau	Traffig ffyrdd a thrafnidiaeth eraill	Anfwriadol eraill	Hunan-niweidio a thrais rhyngpersonol
Nifer y marwolaethau	3,122	830	1,539	753
Nifer y derbyniadau i'r ysbyty	79,447	7,145	69,503	2,799
Nifer yr ymweliadau ag adrannau achosion brys	680,197	61,177	595,059	23,961

## Costau system iechyd yn 2019

Cost fesul ymweliad ED: USD PPP 41.91 [AZN 22.74]

Cost fesul diwrnod gwely cleifion mewnol ysbyty: USD PPP 117.26 [AZN 63.64]

Ymweliadau ED	Cleifion mewnol	Cyfanswm
USD PPP 28,504,017	USD PPP 59,623,537	USD PPP 88,127,554
AZN 15,470,323	AZN 32,360,189	AZN 47,830,512

# Belarws

**Is-ranbarth:** C

**Maint y boblogaeth yn 2019:** 9,673,971

**Gwariant iechyd y pen yn 2019 (USD PPP):** 399

## Pyramid anafiadau (GBD 2019)

	Anafiadau	Traffig ffyrdd a thrafnidiaeth eraill	Anfwriadol eraill	Hunan-niweidio a thrais rhyngpersonol
Nifer y marwolaethau	8,176	1,061	4,063	3,052
Nifer y derbyniadau i'r ysbyty	116,110	14,249	97,363	4,498
Nifer yr ymweliadau ag adrannau achosion brys	994,091	121,995	833,586	38,510

## Costau system iechyd yn 2019

Cost fesul ymweliad ED: USD PPP 80.69 [BYR 57.44]

Cost fesul diwrnod gwely cleifion mewnol ysbyty: USD PPP 214.34 [BYR 152.57]

Ymweliadau ED	Cleifion mewnol	Cyfanswm
USD PPP 80,213,996	USD PPP 159,278,450	USD PPP 239,492,446
BYR 57,095,742	BYR 113,373,249	BYR 170,468,991



# Gwlad Belg

Is-ranbarth: A

Maint y boblogaeth yn 2019: 11,510,568

Gwariant iechyd y pen yn 2019 (USD PPP): 4,960

## Pyramid anafiadau (GBD 2019)

	Anafiadau	Traffig ffyrdd a thrafnidiaeth eraill	Anfwriadol eraill	Hunan-niweidio a thrais rhyngpersonol
Nifer y marwolaethau	7,634	956	4,301	2,376
Nifer y derbyniadau i'r ysbyty	126,552	5,044	117,591	3,916
Nifer yr ymweliadau ag adrannau achosion brys	1,083,490	43,188	1,006,774	33,529

## Costau system iechyd yn 2019

Cost fesul ymweliad ED: USD PPP 311.19 [EUR 238.65]

Cost fesul diwrnod gwely cleifion mewnol ysbyty: USD PPP 791.75 [EUR 607.19]

Ymweliadau ED	Cleifion mewnol	Cyfanswm
USD PPP 337,172,234	USD PPP 641,263,867	USD PPP 978,436,101
EUR 258,576,037	EUR 491,782,695	EUR 750,358,732

# Bosnia a Herzegovina

**Is-ranbarth:** B

**Maint y boblogaeth yn 2019:** 3,360,712

**Gwariant iechyd y pen yn 2019 (USD PPP):** 554

## Pyramid anafiadau (GBD 2019)

	Anafiadau	Traffig ffyrdd a thrafnidiaeth eraill	Anfwriadol eraill	Hunan-niweidio a thrais rhyngpersonol
Nifer y marwolaethau	1,204	219	535	450
Nifer y derbyniadau i'r ysbyty	40,527	4,489	34,662	1,375
Nifer yr ymweliadau ag adrannau achosion brys	346,974	38,434	296,765	11,775

## Costau system iechyd yn 2019

Cost fesul ymweliad ED: USD PPP 49.67 [BAM 33.80]

Cost fesul diwrnod gwely cleifion mewnol ysbyty: USD PPP 128.01 [BAM 87.12]

Ymweliadau ED	Cleifion mewnol	Cyfanswm
USD PPP 17,232,578	USD PPP 33,203,140	USD PPP 50,435,718
BAM 11,727,696	BAM 22,596,522	BAM 34,324,217

# Bwlgaria

**Is-ranbarth:** B

**Maint y boblogaeth yn 2019:** 7,052,532

**Gwariant iechyd y pen yn 2019 (USD PPP):** 698

## Pyramid anafiadau (GBD 2019)

	Anafiadau	Traffig ffyrdd a thrafnidiaeth eraill	Anfwriadol eraill	Hunan-niweidio a thrais rhyngpersonol
Nifer y marwolaethau	3,497	770	1,456	1,272
Nifer y derbyniadau i'r ysbyty	87,604	9,681	75,519	2,404
Nifer yr ymweliadau ag adrannau achosion brys	750,035	82,885	646,569	20,581

## Costau system iechyd yn 2019

Cost fesul ymweliad ED: USD PPP 89.28 [BGN 62.90]

Cost fesul diwrnod gwely cleifion mewnol ysbyty: USD PPP 224.75 [BGN 158.34]

Ymweliadau ED	Cleifion mewnol	Cyfanswm
USD PPP 66,962,521	USD PPP 126,006,928	USD PPP 192,969,448
BGN 47,176,473	BGN 88,774,472	BGN 135,950,944

# Croatia

**Is-ranbarth:** A

**Maint y boblogaeth yn 2019:** 4,129,752

**Gwariant iechyd y pen yn 2019 (USD PPP):** 1,040

## Pyramid anafiadau (GBD 2019)

	Anafiadau	Traffig ffyrdd a thrafnidiaeth eraill	Anfwriadol eraill	Hunan-niweidio a thrais rhyngpersonol
Nifer y marwolaethau	2,754	433	1,579	742
Nifer y derbyniadau i'r ysbyty	62,758	7,347	54,041	1,369
Nifer yr ymweliadau ag adrannau achosion brys	537,309	62,903	462,682	11,724

## Costau system iechyd yn 2019

Cost fesul ymweliad ED: USD PPP 130.84 [HRK 434.36]

Cost fesul diwrnod gwely cleifion mewnol ysbyty: USD PPP 341.38 [HRK 1133.34]

Ymweliadau ED	Cleifion mewnol	Cyfanswm
USD PPP 70,299,801	USD PPP 137,113,785	USD PPP 207,413,586
HRK 233,387,973	HRK 455,203,402	HRK 688,591,375

# Cyprus

**Is-ranbarth:** A

**Maint y boblogaeth yn 2019:** 1,228,837

**Gwariant iechyd y pen yn 2019 (USD PPP):** 1,996

## Pyramid anafiadau (GBD 2019)

	Anafiadau	Traffig ffyrdd a thrafnidiaeth eraill	Anfwriadol eraill	Hunan-niweidio a thrais rhyngpersonol
Nifer y marwolaethau	543	213	242	88
Nifer y derbyniadau i'r ysbyty	11,066	520	10,191	354
Nifer yr ymweliadau ag adrannau achosion brys	94,739	4,455	87,250	3,034

## Costau system iechyd yn 2019

Cost fesul ymweliad ED: USD PPP 218.48 [EUR 134.63]

Cost fesul diwrnod gwely cleifion mewnol ysbyty: USD PPP 570.30 [EUR 351.43]

Ymweliadau ED	Cleifion mewnol	Cyfanswm
USD PPP 20,698,339	USD PPP 40,388,298	USD PPP 61,086,637
EUR 12,754,553	EUR 24,887,731	EUR 37,642,284

# Tsiecsia

**Is-ranbarth: A**

**Maint y boblogaeth yn 2019:** 10,536,871

**Gwariant iechyd y pen yn 2019 (USD PPP):** 1,844

## Pyramid anafiadau (GBD 2019)

	Anafiadau	Traffig ffyrdd a thrafnidiaeth eraill	Anfwriadol eraill	Hunan-niweidio a thrais rhyngpersonol
Nifer y marwolaethau	5,507	901	3,020	1,586
Nifer y derbyniadau i'r ysbyty	153,570	16,499	132,627	4,444
Nifer yr ymweliadau ag adrannau achosion brys	1,314,810	141,255	1,135,505	38,051

## Costau system iechyd yn 2019

Cost fesul ymweliad ED: USD PPP 174.90 [CZK 2214.81]

Cost fesul diwrnod gwely cleifion mewnol ysbyty: USD PPP 461.15 [CZK 5839.70]

Ymweliadau ED	Cleifion mewnol	Cyfanswm
USD PPP 229,961,513	USD PPP 453,244,746	USD PPP 683,206,258
CZK 2,912,050,010	CZK 5,739,531,581	CZK 8,651,581,591

# Denmarc

**Is-ranbarth:** A

**Maint y boblogaeth yn 2019:** 5,795,878

**Gwariant iechyd y pen yn 2019 (USD PPP):** 6,003

## Pyramid anafiadau (GBD 2019)

	Anafiadau	Traffig ffyrdd a thrafnidiaeth eraill	Anfwriadol eraill	Hunan-niweidio a thrais rhyngpersonol
Nifer y marwolaethau	2,327	319	1,297	712
Nifer y derbyniadau i'r ysbyty	48,745	2,111	45,268	1,366
Nifer yr ymweliadau ag adrannau achosion brys	417,337	18,072	387,571	11,694

## Costau system iechyd yn 2019

Cost fesul ymweliad ED: USD PPP 314.30 [DKK 2134.61]

Cost fesul diwrnod gwely cleifion mewnol ysbyty: USD PPP 832.39 [DKK 5653.26]

Ymweliadau ED	Cleifion mewnol	Cyfanswm
USD PPP 131,170,772	USD PPP 259,680,421	USD PPP 390,851,193
DKK 890,853,909	DKK 1,763,634,638	DKK 2,654,488,547

# Estonia

**Is-ranbarth:** C

**Maint y boblogaeth yn 2019:** 1,327,039

**Gwariant iechyd y pen yn 2019 (USD PPP):** 1,599

## Pyramid anafiadau (GBD 2019)

	Anafiadau	Traffig ffyrdd a thrafnidiaeth eraill	Anfwriadol eraill	Hunan-niweidio a thrais rhyngpersonol
Nifer y marwolaethau	702	91	344	267
Nifer y derbyniadau i'r ysbyty	14,013	1,543	11,964	506
Nifer yr ymweliadau ag adrannau achosion brys	119,975	13,210	102,434	4,331

## Costau system iechyd yn 2019

Cost fesul ymweliad ED: USD PPP 138.83 [EUR 76.66]

Cost fesul diwrnod gwely cleifion mewnol ysbyty: USD PPP 352.59 [EUR 194.69]

Ymweliadau ED	Cleifion mewnol	Cyfanswm
USD PPP 16,655,620	USD PPP 31,621,341	USD PPP 48,276,962
EUR 9,196,917	EUR 17,460,704	EUR 26,657,621



# Y Ffindir

**Is-ranbarth: A**

**Maint y boblogaeth yn 2019: 5,521,537**

**Gwariant iechyd y pen yn 2019 (USD PPP): 4,450**

## Pyramid anafiadau (GBD 2019)

	Anafiadau	Traffig ffyrdd a thrafnidiaeth eraill	Anfwriadol eraill	Hunan-niweidio a thrais rhyngpersonol
Nifer y marwolaethau	3,141	342	1,842	956
Nifer y derbyniadau i'r ysbyty	65,246	2,400	61,053	1,793
Nifer yr ymweliadau ag adrannau achosion brys	558,609	20,550	522,710	15,349

## Costau system iechyd yn 2019

Cost fesul ymweliad ED: USD PPP 270.00 [EUR 233.07]

Cost fesul diwrnod gwely cleifion mewnol ysbyty: USD PPP 708.53 [EUR 611.62]

Ymweliadau ED	Cleifion mewnol	Cyfanswm
USD PPP 150,823,430	USD PPP 295,860,739	USD PPP 446,684,169
EUR 130,194,556	EUR 255,394,386	EUR 385,588,942

# Ffrainc

**Is-ranbarth:** A

**Maint y boblogaeth yn 2019:** 64,399,759

**Gwariant iechyd y pen yn 2019 (USD PPP):** 4,492

## Pyramid anafiadau (GBD 2019)

	Anafiadau	Traffig ffyrdd a thrafnidiaeth eraill	Anfwriadol eraill	Hunan-niweidio a thrais rhyngpersonol
Nifer y marwolaethau	46,110	4,693	29,858	11,558
Nifer y derbyniadau i'r ysbyty	700,918	28,572	655,519	16,827
Nifer yr ymweliadau ag adrannau achosion brys	6,001,009	244,623	5,612,316	144,070

## Costau system iechyd yn 2019

Cost fesul ymweliad ED: USD PPP 263.28 [EUR 194.48]

Cost fesul diwrnod gwely cleifion mewnol ysbyty: USD PPP 680.59 [EUR 502.73]

Ymweliadau ED	Cleifion mewnol	Cyfanswm
USD PPP 1,579,951,019	USD PPP 3,053,039,936	USD PPP 4,632,990,955
EUR 1,167,051,360	EUR 2,255,167,638	EUR 3,422,218,998

# Georgia

**Is-ranbarth:** B

**Maint y boblogaeth yn 2019:** 3,770,811

**Gwariant iechyd y pen yn 2019 (USD PPP):** 291

## Pyramid anafiadau (GBD 2019)

	Anafiadau	Traffig ffyrdd a thrafnidiaeth eraill	Anfwriadol eraill	Hunan-niweidio a thrais rhyngpersonol
Nifer y marwolaethau	2,089	748	902	439
Nifer y derbyniadau i'r ysbyty	36,439	3,230	32,414	796
Nifer yr ymweliadau ag adrannau achosion brys	311,978	27,651	277,513	6,814

## Costau system iechyd yn 2019

Cost fesul ymweliad ED: USD PPP 29.80 [GEL 25.25]

Cost fesul diwrnod gwely cleifion mewnol ysbyty: USD PPP 74.10 [GEL 62.79]

Ymweliadau ED	Cleifion mewnol	Cyfanswm
USD PPP 9,296,938	USD PPP 17,279,874	USD PPP 26,576,812
GEL 7,878,420	GEL 14,643,328	GEL 22,521,748

# Yr Almaen

**Is-ranbarth:** A

**Maint y boblogaeth yn 2019:** 83,148,141

**Gwariant iechyd y pen yn 2019 (USD PPP):** 5,440

## Pyramid anafiadau (GBD 2019)

	Anafiadau	Traffig ffyrdd a thrafnidiaeth eraill	Anfwriadol eraill	Hunan-niweidio a thrais rhyngpersonol
Nifer y marwolaethau	39,801	4,866	22,644	12,291
Nifer y derbyniadau i'r ysbyty	745,438	30,829	695,342	19,267
Nifer yr ymweliadau ag adrannau achosion brys	6,382,175	263,949	5,953,273	164,953

## Costau system iechyd yn 2019

Cost fesul ymweliad ED: USD PPP 301.14 [EUR 226.18]

Cost fesul diwrnod gwely cleifion mewnol ysbyty: USD PPP 760.57 [EUR 571.26]

Ymweliadau ED	Cleifion mewnol	Cyfanswm
USD PPP 1,921,918,378	USD PPP 3,628,523,339	USD PPP 5,550,441,716
EUR 1,443,549,050	EUR 2,725,376,623	EUR 4,168,925,672

# Groeg

**Is-ranbarth:** A

**Maint y boblogaeth yn 2019:** 10,574,024

**Gwariant iechyd y pen yn 2019 (USD PPP):** 1,501

## Pyramid anafiadau (GBD 2019)

	Anafiadau	Traffig ffyrdd a thrafnidiaeth eraill	Anfwriadol eraill	Hunan-niweidio a thrais rhyngpersonol
Nifer y marwolaethau	3,885	1,339	1,915	631
Nifer y derbyniadau i'r ysbyty	75,329	5,475	67,793	2,061
Nifer yr ymweliadau ag adrannau achosion brys	644,943	46,876	580,418	17,649

## Costau system iechyd yn 2019

Cost fesul ymweliad ED: USD PPP 204.05 [EUR 114.89]

Cost fesul diwrnod gwely cleifion mewnol ysbyty: USD PPP 549.01 [EUR 309.11]

Ymweliadau ED	Cleifion mewnol	Cyfanswm
USD PPP 131,599,731	USD PPP 264,682,040	USD PPP 396,281,771
EUR 74,095,649	EUR 149,026,046	EUR 223,121,696

# Hwngari

**Is-ranbarth:** C

**Maint y boblogaeth yn 2019:** 9,771,796

**Gwariant iechyd y pen yn 2019 (USD PPP):** 1,062

## Pyramid anafiadau (GBD 2019)

	Anafiadau	Traffig ffyrdd a thrafnidiaeth eraill	Anfwriadol eraill	Hunan-niweidio a thrais rhyngpersonol
Nifer y marwolaethau	5,953	899	3,007	2,047
Nifer y derbyniadau i'r ysbyty	129,703	11,814	114,357	3,531
Nifer yr ymweliadau ag adrannau achosion brys	1,110,467	101,150	979,086	30,232

## Costau system iechyd yn 2019

Cost fesul ymweliad ED: USD PPP 132.12 [HUF 19175.40]

Cost fesul diwrnod gwely cleifion mewnol ysbyty: USD PPP 329.92 [HUF 47884.73]

Ymweliadau ED	Cleifion mewnol	Cyfanswm
USD PPP 146,710,281	USD PPP 273,864,638	USD PPP 420,574,919
HUF 21,293,653,699	HUF 39,748,944,134	HUF 61,042,597,834

# Gwlad yr Iâ

**Is-ranbarth:** A

**Maint y boblogaeth yn 2019:** 360,775

**Gwariant iechyd y pen yn 2019 (USD PPP):** 6,275

## Pyramid anafiadau (GBD 2019)

	Anafiadau	Traffig ffyrdd a thrafnidiaeth eraill	Anfwriadol eraill	Hunan-niweidio a thrais rhyngpersonol
Nifer y marwolaethau	111	17	55	40
Nifer y derbyniadau i'r ysbyty	2,912	127	2,696	89
Nifer yr ymweliadau ag adrannau achosion brys	24,932	1,092	23,080	760

## Costau system iechyd yn 2019

Cost fesul ymweliad ED: USD PPP 259.42 [ISK 37618.46]

Cost fesul diwrnod gwely cleifion mewnol ysbyty: USD PPP 678.61 [ISK 98405.56]

Ymweliadau ED	Cleifion mewnol	Cyfanswm
USD PPP 6,467,804	USD PPP 12,647,314	USD PPP 19,115,118
ISK 937,901,038	ISK 1,833,996,454	ISK 2,771,897,492

# Iwerddon

**Is-ranbarth:** A

**Maint y boblogaeth yn 2019:** 4,896,019

**Gwariant iechyd y pen yn 2019 (USD PPP):** 5,429

## Pyramid anafiadau (GBD 2019)

	Anafiadau	Traffig ffyrdd a thrafnidiaeth eraill	Anfwriadol eraill	Hunan-niweidio a thrais rhyngpersonol
Nifer y marwolaethau	1,222	180	574	468
Nifer y derbyniadau i'r ysbyty	40,386	1,718	37,458	1,210
Nifer yr ymweliadau ag adrannau achosion brys	345,774	14,712	320,699	10,363

## Costau system iechyd yn 2019

Cost fesul ymweliad ED: USD PPP 289.03 [EUR 239.00]

Cost fesul diwrnod gwely cleifion mewnol ysbyty: USD PPP 780.55 [EUR 645.44]

Ymweliadau ED	Cleifion mewnol	Cyfanswm
USD PPP 99,938,210	USD PPP 201,751,341	USD PPP 301,689,551
EUR 82,638,706	EUR 166,827,780	EUR 249,466,486



# Israel

**Is-ranbarth:** A

**Maint y boblogaeth yn 2019:** 8,607,920

**Gwariant iechyd y pen yn 2019 (USD PPP):** 3,456

## Pyramid anafiadau (GBD 2019)

	Anafiadau	Traffig ffyrdd a thrafnidiaeth eraill	Anfwriadol eraill	Hunan-niweidio a thrais rhyngpersonol
Nifer y marwolaethau	2,431	630	1,064	737
Nifer y derbyniadau i'r ysbyty	75,064	3,998	67,724	3,342
Nifer yr ymweliadau ag adrannau achosion brys	642,670	34,229	579,826	28,615

## Costau system iechyd yn 2019

Cost fesul ymweliad ED: USD PPP 191.60 [ILS 750.34]

Cost fesul diwrnod gwely cleifion mewnol ysbyty: USD PPP 488.35 [ILS 1912.51]

Ymweliadau ED	Cleifion mewnol	Cyfanswm
USD PPP 123,134,340	USD PPP 234,608,931	USD PPP 357,743,270
ILS 482,223,749	ILS 918,785,113	ILS 1,401,008,862

# Yr Eidal

**Is-ranbarth:** A

**Maint y boblogaeth yn 2019:** 59,727,932

**Gwariant iechyd y pen yn 2019 (USD PPP):** 2,906

## Pyramid anafiadau (GBD 2019)

	Anafiadau	Traffig ffyrdd a thrafnidiaeth eraill	Anfwriadol eraill	Hunan-niweidio a thrais rhyngpersonol
Nifer y marwolaethau	25,833	5,651	15,373	4,809
Nifer y derbyniadau i'r ysbyty	444,539	29,706	405,515	9,317
Nifer yr ymweliadau ag adrannau achosion brys	3,805,982	254,334	3,471,879	79,769

## Costau system iechyd yn 2019

Cost fesul ymweliad ED: USD PPP 236.92 [EUR 160.59]

Cost fesul diwrnod gwely cleifion mewnol ysbyty: USD PPP 656.31 [EUR 444.87]

Ymweliadau ED	Cleifion mewnol	Cyfanswm
USD PPP 901,720,084	USD PPP 1,867,219,616	USD PPP 2,768,939,700
EUR 611,217,433	EUR 1,265,666,808	EUR 1,876,884,242

# Kazakhstan

**Is-ranbarth:** C

**Maint y boblogaeth yn 2019:** 18,754,258

**Gwariant iechyd y pen yn 2019 (USD PPP):** 273

## Pyramid anafiadau (GBD 2019)

	Anafiadau	Traffig ffyrdd a thrafnidiaeth eraill	Anfwriadol eraill	Hunan-niweidio a thrais rhyngpersonol
Nifer y marwolaethau	13,787	2,868	4,885	6,034
Nifer y derbyniadau i'r ysbyty	176,470	19,780	148,439	8,252
Nifer yr ymweliadau ag adrannau achosion brys	1,510,873	169,347	1,270,879	70,648

## Costau system iechyd yn 2019

Cost fesul ymweliad ED: USD PPP 63.36 [KZT 8664.05]

Cost fesul diwrnod gwely cleifion mewnol ysbyty: USD PPP 167.19 [KZT 22861.87]

Ymweliadau ED	Cleifion mewnol	Cyfanswm
USD PPP 95,730,882	USD PPP 188,827,589	USD PPP 284,558,470
KZT 13,090,287,952	KZT 25,820,377,579	KZT 38,910,665,532

# Kyrgyzstan

**Is-ranbarth:** B

**Maint y boblogaeth yn 2019:** 6,323,643

**Gwariant iechyd y pen yn 2019 (USD PPP):** 62

## Pyramid anafiadau (GBD 2019)

	Anafiadau	Traffig ffyrdd a thrafnidiaeth eraill	Anfwriadol eraill	Hunan-niweidio a thrais rhyngpersonol
Nifer y marwolaethau	2,854	1,029	928	898
Nifer y derbyniadau i'r ysbyty	52,017	5,801	44,337	1,879
Nifer yr ymweliadau ag adrannau achosion brys	445,347	49,666	379,597	16,084

## Costau system iechyd yn 2019

Cost fesul ymweliad ED: USD PPP 11.15 [KGS 195.14]

Cost fesul diwrnod gwely cleifion mewnol ysbyty: USD PPP 28.98 [KGS 507.09]

Ymweliadau ED	Cleifion mewnol	Cyfanswm
USD PPP 4,967,125	USD PPP 9,648,478	USD PPP 14,615,603
KGS 86,906,328	KGS 168,812,703	KGS 255,719,032

# Latfia

**Is-ranbarth:** C

**Maint y boblogaeth yn 2019:** 1,916,556

**Gwariant iechyd y pen yn 2019 (USD PPP):** 1,167

## Pyramid anafiadau (GBD 2019)

	Anafiadau	Traffig ffyrdd a thrafnidiaeth eraill	Anfwriadol eraill	Hunan-niweidio a thrais rhyngpersonol
Nifer y marwolaethau	1,476	217	732	527
Nifer y derbyniadau i'r ysbyty	21,348	2,631	17,877	841
Nifer yr ymweliadau ag adrannau achosion brys	182,774	22,522	153,054	7,198

## Costau system iechyd yn 2019

Cost fesul ymweliad ED: USD PPP 116.26 [EUR 58.39]

Cost fesul diwrnod gwely cleifion mewnol ysbyty: USD PPP 302.31 [EUR 151.84]

Ymweliadau ED	Cleifion mewnol	Cyfanswm
USD PPP 21,248,798	USD PPP 41,303,523	USD PPP 62,552,321
EUR 10,672,379	EUR 20,745,025	EUR 31,417,404

# Lithwania

**Is-ranbarth:** C

**Maint y boblogaeth yn 2019:** 2,849,083

**Gwariant iechyd y pen yn 2019 (USD PPP):** 1,370

## Pyramid anafiadau (GBD 2019)

	Anafiadau	Traffig ffyrdd a thrafnidiaeth eraill	Anfwriadol eraill	Hunan-niweidio a thrais rhyngpersonol
Nifer y marwolaethau	2,492	291	1,193	1,008
Nifer y derbyniadau i'r ysbyty	33,897	4,336	28,185	1,376
Nifer yr ymweliadau ag adrannau achosion brys	290,214	37,124	241,306	11,784

## Costau system iechyd yn 2019

Cost fesul ymweliad ED: USD PPP 125.82 [EUR 57.09]

Cost fesul diwrnod gwely cleifion mewnol ysbyty: USD PPP 314.30 [EUR 142.60]

Ymweliadau ED	Cleifion mewnol	Cyfanswm
USD PPP 36,515,420	USD PPP 68,183,984	USD PPP 104,699,403
EUR 16,567,630	EUR 30,936,164	EUR 47,503,794

# Lwcsembwrg

**Is-ranbarth:** A

**Maint y boblogaeth yn 2019:** 619,973

**Gwariant iechyd y pen yn 2019 (USD PPP):** 6,221

## Pyramid anafiadau (GBD 2019)

	Anafiadau	Traffig ffyrdd a thrafnidiaeth eraill	Anfwriadol eraill	Hunan-niweidio a thrais rhyngpersonol
Nifer y marwolaethau	260	41	143	76
Nifer y derbyniadau i'r ysbyty	5,691	272	5,250	169
Nifer yr ymweliadau ag adrannau achosion brys	48,728	2,332	44,949	1,446

## Costau system iechyd yn 2019

Cost fesul ymweliad ED: USD PPP 815.33 [EUR 702.72]

Cost fesul diwrnod gwely cleifion mewnol ysbyty: USD PPP 2116.85 [EUR 1824.48]

Ymweliadau ED	Cleifion mewnol	Cyfanswm
USD PPP 39,729,272	USD PPP 77,106,237	USD PPP 116,835,508
EUR 34,242,183	EUR 66,456,940	EUR 100,699,123

# Malta

**Is-ranbarth:** A

**Maint y boblogaeth yn 2019:** 503,635

**Gwariant iechyd y pen yn 2019 (USD PPP):** 2,532

## Pyramid anafiadau (GBD 2019)

	Anafiadau	Traffig ffyrdd a thrafnidiaeth eraill	Anfwriadol eraill	Hunan-niweidio a thrais rhyngpersonol
Nifer y marwolaethau	136	23	83	30
Nifer y derbyniadau i'r ysbyty	3,819	142	3,551	126
Nifer yr ymweliadau ag adrannau achosion brys	32,696	1,219	30,402	1,076

## Costau system iechyd yn 2019

Cost fesul ymweliad ED: USD PPP 182.60 [EUR 107.30]

Cost fesul diwrnod gwely cleifion mewnol ysbyty: USD PPP 485.32 [EUR 285.19]

Ymweliadau ED	Cleifion mewnol	Cyfanswm
USD PPP 5,970,272	USD PPP 11,861,715	USD PPP 17,831,987
EUR 3,508,280	EUR 6,970,238	EUR 10,478,517



# Monaco

Is-ranbarth: A

Maint y boblogaeth yn 2019: 37,034

Gwariant iechyd y pen yn 2019 (USD PPP): 2,906

## Pyramid anafiadau (GBD 2019)

	Anafiadau	Traffig ffyrdd a thrafnidiaeth eraill	Anfwriadol eraill	Hunan-niweidio a thrais rhyngpersonol
Nifer y marwolaethau	21	2	13	6
Nifer y derbyniadau i'r ysbyty	257	15	233	8
Nifer yr ymweliadau ag adrannau achosion brys	2,198	130	1,996	72

## Costau system iechyd yn 2019

Cost fesul ymweliad ED: USD PPP 1370.18 [EUR 1012.10]

Cost fesul diwrnod gwely cleifion mewnol ysbyty: USD PPP 3401.19 [EUR 2512.34]

Ymweliadau ED	Cleifion mewnol	Cyfanswm
USD PPP 3,011,358	USD PPP 5,587,783	USD PPP 8,599,142
EUR 2,224,379	EUR 4,127,489	EUR 6,351,868

# Montenegro

Is-ranbarth: B

Maint y boblogaeth yn 2019: 630,396

Gwariant iechyd y pen yn 2019 (USD PPP): 735

## Pyramid anafiadau (GBD 2019)

	Anafiadau	Traffig ffyrdd a thrafnidiaeth eraill	Anfwriadol eraill	Hunan-niweidio a thrais rhyngpersonol
Nifer y marwolaethau	309	64	108	138
Nifer y derbyniadau i'r ysbyty	8,291	961	7,005	324
Nifer yr ymweliadau ag adrannau achosion brys	70,981	8,231	59,977	2,773

## Costau system iechyd yn 2019

Cost fesul ymweliad ED: USD PPP 87.55 [EUR 30.20]

Cost fesul diwrnod gwely cleifion mewnol ysbyty: USD PPP 226.97 [EUR 78.29]

Ymweliadau ED	Cleifion mewnol	Cyfanswm
USD PPP 6,214,526	USD PPP 12,042,798	USD PPP 18,257,324
EUR 2,143,721	EUR 4,154,202	EUR 6,297,923

# Yr Iseldiroedd

**Is-ranbarth:** A

**Maint y boblogaeth yn 2019:** 17,363,262

**Gwariant iechyd y pen yn 2019 (USD PPP):** 5,335

## Pyramid anafiadau (GBD 2019)

	Anafiadau	Ffordd a chlodiant arall	Anfwriadol eraill	Hunan-niweidio a thrais rhyngpersonol
Nifer yr Unedau	7,764	853	4,748	2,163
Nifer y derbyniadau i'r ysbyty	148,335	6,401	137,965	3,969
Nifer yr ymweliadau ag adrannau achosion brys	1,269,995	54,800	1,181,210	33,985

## Costau system iechyd yn 2019

Cost fesul ymweliad ED: USD PPP 313.11 [EUR 248.75]

Cost fesul diwrnod gwely cleifion mewnol ysbyty: USD PPP 853.06 [EUR 677.71]

Ymweliadau ED	Cleifion mewnol	Cyfanswm
USD PPP 397,642,260	USD PPP 809,847,712	USD PPP 1,207,489,972
EUR 315,905,700	EUR 643,381,085	EUR 959,286,786

# Gogledd Macedonia

Is-ranbarth: B

Maint y boblogaeth yn 2019: 2,114,176

Gwariant iechyd y pen yn 2019 (USD PPP): 437

## Pyramid anafiadau (GBD 2019)

	Anafiadau	Traffig ffyrdd a thrafnidiaeth eraill	Anfwriadol eraill	Hunan-niweidio a thrais rhyngpersonol
Nifer yr Unedau	743	199	289	255
Nifer y derbyniadau i'r ysbyty	26,521	2,947	22,750	823
Nifer yr ymweliadau ag adrannau achosion brys	227,060	25,234	194,781	7,045

## Costau system iechyd yn 2019

Cost fesul ymweliad ED: USD PPP 72.88 [MKD 1385.36]

Cost fesul diwrnod gwely cleifion mewnol ysbyty: USD PPP 187.40 [MKD 3562.40]

Ymweliadau ED	Cleifion mewnol	Cyfanswm
USD PPP 16,547,458	USD PPP 31,807,737	USD PPP 48,355,195
MKD 314,559,863	MKD 604,651,026	MKD 919,210,889

# Norwy

**Is-ranbarth:** A

**Maint y boblogaeth yn 2019:** 5,348,279

**Gwariant iechyd y pen yn 2019 (USD PPP):** 8,007

## Pyramid anafiadau (GBD 2019)

	Anafiadau	Traffig ffyrdd a thrafnidiaeth eraill	Anfwriadol eraill	Hunan-niweidio a thrais rhyngpersonol
Nifer yr Unedau	2,433	252	1,586	595
Nifer y derbyniadau i'r ysbyty	46,246	1,614	43,220	1,411
Nifer yr ymweliadau ag adrannau achosion brys	395,941	13,820	370,038	12,083

## Costau system iechyd yn 2019

Cost fesul ymweliad ED: USD PPP 457.89 [NOK 4567.55]

Cost fesul diwrnod gwely cleifion mewnol ysbyty: USD PPP 1148.71 [NOK 11458.54]

Ymweliadau ED	Cleifion mewnol	Cyfanswm
USD PPP 181,297,815	USD PPP 339,986,297	USD PPP 521,284,112
NOK 1,808,478,701	NOK 3,391,425,187	NOK 5,199,903,888

# Gwlad Pwyl

Is-ranbarth: B

Maint y boblogaeth yn 2019: 38,493,601

Gwariant iechyd y pen yn 2019 (USD PPP): 1,014

## Pyramid anafiadau (GBD 2019)

	Anafiadau	Ffordd a chlodiant arall	Anfwriadol eraill	Hunan-niweidio a thrais rhyngpersonol
Nifer yr Unedau	21,047	4,287	9,561	7,199
Nifer y derbyniadau i'r ysbyty	529,185	61,353	454,195	13,637
Nifer yr ymweliadau ag adrannau achosion brys	4,530,697	525,282	3,888,659	116,756

## Costau system iechyd yn 2019

Cost fesul ymweliad ED: USD PPP 129.98 [PLN 232.30]

Cost fesul diwrnod gwely cleifion mewnol ysbyty: USD PPP 337.71 [PLN 603.54]

Ymweliadau ED	Cleifion mewnol	Cyfanswm
USD PPP 588,906,285	USD PPP 1,143,736,224	USD PPP 1,732,642,508
PLN 1,052,473,289	PLN 2,044,046,492	PLN 3,096,519,781

# Portiwgal

**Is-ranbarth:** A

**Maint y boblogaeth yn 2019:** 10,289,923

**Gwariant iechyd y pen yn 2019 (USD PPP):** 2,221

## Pyramid anafiadau (GBD 2019)

	Anafiadau	Ffordd a chluant arall	Anfwriadol eraill	Hunan-niweidio a thrais rhyngpersonol
Nifer yr Unedau	4,885	1,092	2,268	1,524
Nifer y derbyniadau i'r ysbyty	66,034	3,463	60,266	2,306
Nifer yr ymweliadau ag adrannau achosion brys	565,359	29,648	515,972	19,739

## Costau system iechyd yn 2019

Cost fesul ymweliad ED: USD PPP 187.18 [EUR 107.85]

Cost fesul diwrnod gwely cleifion mewnol ysbyty: USD PPP 471.35 [EUR 271.57]

Ymweliadau ED	Cleifion mewnol	Cyfanswm
USD PPP 105,825,832	USD PPP 199,202,136	USD PPP 305,027,968
EUR 60,972,506	EUR 114,772,103	EUR 175,744,609

# Gweriniaeth Moldofa

**Is-ranbarth:** C

**Maint y boblogaeth yn 2019:** 3,109,491

**Gwariant iechyd y pen yn 2019 (USD PPP):** 284

## Pyramid anafiadau (GBD 2019)

	Anafiadau	Ffordd a chlodiant arall	Anfwriadol eraill	Hunan-niweidio a thrais rhyngpersonol
Nifer yr Unedau	2,382	392	1,232	758
Nifer y derbyniadau i'r ysbyty	35,595	5,091	29,096	1,408
Nifer yr ymweliadau ag adrannau achosion brys	304,752	43,587	249,111	12,054

## Costau system iechyd yn 2019

Cost fesul ymweliad ED: USD PPP 17.56 [MDL 102.09]

Cost fesul diwrnod gwely cleifion mewnol ysbyty: USD PPP 44.41 [MDL 258.20]

Ymweliadau ED	Cleifion mewnol	Cyfanswm
USD PPP 5,351,249	USD PPP 10,116,589	USD PPP 15,467,839
MDL 31,113,283	MDL 58,819,966	MDL 89,933,249



# Rwmania

**Is-ranbarth:** B

**Maint y boblogaeth yn 2019:** 19,524,211

**Gwariant iechyd y pen yn 2019 (USD PPP):** 739

## Pyramid anafiadau (GBD 2019)

	Anafiadau	Traffig ffyrdd a thrafnidiaeth eraill	Anfwriadol eraill	Hunan-niweidio a thrais rhyngpersonol
Nifer yr Unedau	9,753	2,676	4,513	2,564
Nifer y derbyniadau i'r ysbyty	241,802	22,188	213,226	6,388
Nifer yr ymweliadau ag adrannau achosion brys	2,070,221	189,968	1,825,563	54,690

## Costau system iechyd yn 2019

Cost fesul ymweliad ED: USD PPP 97.64 [RON 167.49]

Cost fesul diwrnod gwely cleifion mewnol ysbyty: USD PPP 248.14 [RON 425.67]

Ymweliadau ED	Cleifion mewnol	Cyfanswm
USD PPP 202,133,407	USD PPP 384,003,924	USD PPP 586,137,331
RON 346,744,841	RON 658,730,198	RON 1,005,475,039

# Ffederasiwn Rwsia

Is-ranbarth: C

Maint y boblogaeth yn 2019: 145,742,287

Gwariant iechyd y pen yn 2019 (USD PPP): 653

## Pyramid anafiadau (GBD 2019)

	Anafiadau	Traffig ffyrdd a thrafnidiaeth eraill	Anfwriadol eraill	Hunan-niweidio a thrais rhyngpersonol
Nifer yr Unedau	140,330	23,415	55,467	61,448
Nifer y derbyniadau i'r ysbyty	1,858,660	332,577	1,430,336	95,747
Nifer yr ymweliadau ag adrannau achosion brys	15,913,183	2,847,402	12,246,031	819,750

## Costau system iechyd yn 2019

Cost fesul ymweliad ED: USD PPP 128.00 [RUB 3179.18]

Cost fesul diwrnod gwely cleifion mewnol ysbyty: USD PPP 356.39 [RUB 8852.18]

Ymweliadau ED	Cleifion mewnol	Cyfanswm
USD PPP 2,036,809,849	USD PPP 4,239,442,319	USD PPP 6,276,252,168
RUB 50,590,814,637	RUB 105,300,374,812	RUB 155,891,189,449

# San Marino

Is-ranbarth: A

Maint y boblogaeth yn 2019: 34,178

Gwariant iechyd y pen yn 2019 (USD PPP): 3,051

## Pyramid anafiadau (GBD 2019)

	Anafiadau	Traffig ffyrdd a thrafnidiaeth eraill	Anfwriadol eraill	Hunan-niweidio a thrais rhyngpersonol
Nifer yr Unedau	14	3	6	4
Nifer y derbyniadau i'r ysbyty	224	15	201	8
Nifer yr ymweliadau ag adrannau achosion brys	1,915	129	1,720	65

## Costau system iechyd yn 2019

Cost fesul ymweliad ED: USD PPP 439.57 [EUR 295.50]

Cost fesul diwrnod gwely cleifion mewnol ysbyty: USD PPP 1108.12 [EUR 744.92]

Ymweliadau ED	Cleifion mewnol	Cyfanswm
USD PPP 841,827	USD PPP 1,586,372	USD PPP 2,428,199
EUR 565,908	EUR 1,066,418	EUR 1,632,326

# Serbia

**Is-ranbarth:** B

**Maint y boblogaeth yn 2019:** 7,401,056

**Gwariant iechyd y pen yn 2019 (USD PPP):** 641

## Pyramid anafiadau (GBD 2019)

	Anafiadau	Ffordd a chlodiant arall	Anfwriadol eraill	Hunan-niweidio a thrais rhyngpersonol
Nifer yr Unedau	3,925	839	1,347	1,739
Nifer y derbyniadau i'r ysbyty	107,597	11,588	92,463	3,547
Nifer yr ymweliadau ag adrannau achosion brys	921,209	99,209	791,631	30,369

## Costau system iechyd yn 2019

Cost fesul ymweliad ED: USD PPP 67.95 [RSD 2818.03]

Cost fesul diwrnod gwely cleifion mewnol ysbyty: USD PPP 172.95 [RSD 7172.98]

Ymweliadau ED	Cleifion mewnol	Cyfanswm
USD PPP 62,591,869	USD PPP 119,095,501	USD PPP 181,687,369
RSD 2,595,990,260	RSD 4,939,471,605	RSD 7,535,461,865

# Slofenia

Is-ranbarth: B

Maint y boblogaeth yn 2019: 5,453,924

Gwariant iechyd y pen yn 2019 (USD PPP): 1,342

## Pyramid anafiadau (GBD 2019)

	Anafiadau	Ffordd a chlodiant arall	Anfwriadol eraill	Hunan-niweidio a thrais rhyngpersonol
Nifer yr Unedau	2,758	509	1,435	814
Nifer y derbyniadau i'r ysbyty	80,269	7,455	70,705	2,108
Nifer yr ymweliadau ag adrannau achosion brys	687,231	63,831	605,349	18,051

## Costau system iechyd yn 2019

Cost fesul ymweliad ED: USD PPP 139.28 [EUR 75.13]

Cost fesul diwrnod gwely cleifion mewnol ysbyty: USD PPP 349.27 [EUR 188.40]

Ymweliadau ED	Cleifion mewnol	Cyfanswm
USD PPP 95,720,306	USD PPP 179,426,346	USD PPP 275,146,652
EUR 51,633,448	EUR 96,786,159	EUR 148,419,607

# Slofenia

**Is-ranbarth:** A

**Maint y boblogaeth yn 2019:** 2,112,902

**Gwariant iechyd y pen yn 2019 (USD PPP):** 2,219

## Pyramid anafiadau (GBD 2019)

	Anafiadau	Traffig ffyrdd a thrafnidiaeth eraill	Anfwriadol eraill	Hunan-niweidio a thrais rhyngpersonol
Nifer yr Unedau	1,400	162	808	429
Nifer y derbyniadau i'r ysbyty	34,919	3,008	31,134	777
Nifer yr ymweliadau ag adrannau achosion brys	298,961	25,757	266,555	6,650

## Costau system iechyd yn 2019

Cost fesul ymweliad ED: USD PPP 206.69 [EUR 117.77]

Cost fesul diwrnod gwely cleifion mewnol ysbyty: USD PPP 515.09 [EUR 293.50]

Ymweliadau ED	Cleifion mewnol	Cyfanswm
USD PPP 61,792,632	USD PPP 115,112,673	USD PPP 176,905,305
EUR 35,209,380	EUR 65,591,086	EUR 100,800,466

# Sbaen

**Is-ranbarth:** A

**Maint y boblogaeth yn 2019:** 47,131,372

**Gwariant iechyd y pen yn 2019 (USD PPP):** 2,711

## Pyramid anafiadau (GBD 2019)

	Anafiadau	Traffig ffyrdd a thrafnidiaeth eraill	Anfwriadol eraill	Hunan-niweidio a thrais rhyngpersonol
Nifer yr Unedau	16,175	3,158	8,918	4,100
Nifer y derbyniadau i'r ysbyty	347,359	18,647	320,727	7,984
Nifer yr ymweliadau ag adrannau achosion brys	2,973,960	159,652	2,745,952	68,356

## Costau system iechyd yn 2019

Cost fesul ymweliad ED: USD PPP 221.58 [EUR 140.30]

Cost fesul diwrnod gwely cleifion mewnol ysbyty: USD PPP 591.42 [EUR 374.47]

Ymweliadau ED	Cleifion mewnol	Cyfanswm
USD PPP 658,958,995	USD PPP 1,314,782,946	USD PPP 1,973,741,941
EUR 417,236,362	EUR 832,487,692	EUR 1,249,724,054

# Sweden

**Is-ranbarth:** A

**Maint y boblogaeth yn 2019:** 10,267,922

**Gwariant iechyd y pen yn 2019 (USD PPP):** 5,671

## Pyramid anafiadau (GBD 2019)

	Anafiadau	Traffig ffyrdd a thrafnidiaeth eraill	Anfwriadol eraill	Hunan-niweidio a thrais rhyngpersonol
Nifer y marwolaethau	4,686	420	2,776	1,490
Nifer y derbyniadau i'r ysbyty	81,947	2,972	75,331	3,644
Nifer yr ymweliadau ag adrannau achosion brys	701,601	25,447	644,959	31,195

## Costau system iechyd yn 2019

Cost fesul ymweliad ED: USD PPP 303.54 [SEK 2731.17]

Cost fesul diwrnod gwely cleifion mewnol ysbyty: USD PPP 769.37 [SEK 6922.56]

Ymweliadau ED	Cleifion mewnol	Cyfanswm
USD PPP 212,965,309	USD PPP 403,506,013	USD PPP 616,471,321
SEK 1,916,189,440	SEK 3,630,609,910	SEK 5,546,799,350



# Y Swistir

Is-ranbarth: A

Maint y boblogaeth yn 2019: 8,575,589

Gwariant iechyd y pen yn 2019 (USD PPP): 9,666

## Pyramid anafiadau (GBD 2019)

	Anafiadau	Traffig ffyrdd a thrafnidiaeth eraill	Anfwriadol eraill	Hunan-niweidio a thrais rhyngpersonol
Nifer yr Unedau	4,284	407	2,651	1,226
Nifer y derbyniadau i'r ysbyty	94,719	3,691	88,861	2,167
Nifer yr ymweliadau ag adrannau achosion brys	810,953	31,604	760,792	18,557

## Costau system iechyd yn 2019

Cost fesul ymweliad ED: USD PPP 384.28 [CHF 452.40]

Cost fesul diwrnod gwely cleifion mewnol ysbyty: USD PPP 1043.32 [CHF 1228.27]

Ymweliadau ED	Cleifion mewnol	Cyfanswm
USD PPP 311,635,567	USD PPP 632,464,317	USD PPP 944,099,884
CHF 366,878,892	CHF 744,580,634	CHF 1,111,459,526

# Tajicistan

Is-ranbarth: B

Maint y boblogaeth yn 2019: 9,337,003

Gwariant iechyd y pen yn 2019 (USD PPP): 62

## Pyramid anafiadau (GBD 2019)

	Anafiadau	Traffig ffyrdd a thrafnidiaeth eraill	Anfwriadol eraill	Hunan-niweidio a thrais rhyngpersonol
Nifer yr Unedau	2,999	771	1,530	699
Nifer y derbyniadau i'r ysbyty	74,765	5,371	67,301	2,093
Nifer yr ymweliadau ag adrannau achosion brys	640,111	45,983	576,207	17,921

## Costau system iechyd yn 2019

Cost fesul ymweliad ED: USD PPP 6.99 [TJS 15.89]

Cost fesul diwrnod gwely cleifion mewnol ysbyty: USD PPP 19.09 [TJS 43.41]

Ymweliadau ED	Cleifion mewnol	Cyfanswm
USD PPP 4,472,227	USD PPP 9,136,396	USD PPP 13,608,623
TJS 10,168,286	TJS 20,772,984	TJS 30,941,270

# Türkiye

**Is-ranbarth: B**

**Maint y boblogaeth yn 2019:** 83,481,684

**Gwariant iechyd y pen yn 2019 (USD PPP):** 396

## Pyramid anafiadau (GBD 2019)

	Anafiadau	Traffig ffyrdd a thrafnidiaeth eraill	Anfwriadol eraill	Hunan-niweidio a thrais rhyngpersonol
Nifer yr Unedau	22,226	8,324	9,392	4,510
Nifer y derbyniadau i'r ysbyty	473,983	41,458	408,788	23,736
Nifer yr ymweliadau ag adrannau achosion brys	4,058,073	354,950	3,499,900	203,223

## Costau system iechyd yn 2019

Cost fesul ymweliad ED: USD PPP 90.28 [TRY 173.90]

Cost fesul diwrnod gwely cleifion mewnol ysbyty: USD PPP 232.53 [TRY 447.91]

Ymweliadau ED	Cleifion mewnol	Cyfanswm
USD PPP 366,351,937	USD PPP 705,375,378	USD PPP 1,071,727,315
TRY 705,687,983	TRY 1,358,734,260	TRY 2,064,422,243

# Tyrcmenistan

**Is-ranbarth:** B

**Maint y boblogaeth yn 2019:** 6,158,420

**Gwariant iechyd y pen yn 2019 (USD PPP):** 500

## Pyramid anafiadau (GBD 2019)

	Anafiadau	Traffig ffyrdd a thrafnidiaeth eraill	Anfwriadol eraill	Hunan-niweidio a thrais rhyngpersonol
Nifer y marwolaethau	1,701	291	754	656
Nifer y derbyniadau i'r ysbyty	41,806	2,942	37,254	1,610
Nifer yr ymweliadau ag adrannau achosion brys	357,927	25,188	318,956	13,783

## Costau system iechyd yn 2019

Cost fesul ymweliad ED: USD PPP 40.30 [TMT 66.29]

Cost fesul diwrnod gwely cleifion mewnol ysbyty: USD PPP 103.96 [TMT 171.02]

Ymweliadau ED	Cleifion mewnol	Cyfanswm
USD PPP 14,422,966	USD PPP 27,815,283	USD PPP 42,238,248
TMT 23,726,190	TMT 45,756,933	TMT 69,483,123

# Wcráin

**Is-ranbarth:** C

**Maint y boblogaeth yn 2019:** 44,211,095

**Gwariant iechyd y pen yn 2019 (USD PPP):** 248

## Pyramid anafiadau (GBD 2019)

	Anafiadau	Traffig ffyrdd a thrafnidiaeth eraill	Anfwriadol eraill	Hunan-niweidio a thrais rhyngpersonol
Nifer yr Unedau	43,935	7,471	17,222	19,241
Nifer y derbyniadau i'r ysbyty	544,397	78,358	434,894	31,145
Nifer yr ymweliadau ag adrannau achosion brys	4,660,929	670,872	3,723,403	266,654

## Costau system iechyd yn 2019

Cost fesul ymweliad ED: USD PPP 44.77 [UAH 317.40]

Cost fesul diwrnod gwely cleifion mewnol ysbyty: USD PPP 111.24 [UAH 788.72]

Ymweliadau ED	Cleifion mewnol	Cyfanswm
USD PPP 208,646,967	USD PPP 387,565,507	USD PPP 596,212,474
UAH 1,479,401,081	UAH 2,748,014,216	UAH 4,227,415,297

# Y Deyrnas Unedig

Is-ranbarth: A

Maint y boblogaeth yn 2019: 66,778,659

Gwariant iechyd y pen yn 2019 (USD PPP): 4,313

## Pyramid anafiadau (GBD 2019)

	Anafiadau	Traffig ffyrdd a thrafnidiaeth eraill	Anfwriadol eraill	Hunan-niweidio a thrais rhyngpersonol
Nifer yr Unedau	21,125	2,887	12,272	5,967
Nifer y derbyniadau i'r ysbyty	536,960	20,863	501,079	15,018
Nifer yr ymweliadau ag adrannau achosion brys	4,597,256	178,625	4,290,056	128,576

## Costau system iechyd yn 2019

Cost fesul ymweliad ED: USD PPP 259.31 [GBP 178.42]

Cost fesul diwrnod gwely cleifion mewnol ysbyty: USD PPP 680.21 [GBP 468.03]

Ymweliadau ED	Cleifion mewnol	Cyfanswm
USD PPP 1,192,106,511	USD PPP 2,337,579,377	USD PPP 3,529,685,887
GBP 820,238,421	GBP 1,608,390,191	GBP 2,428,628,612

# Wsbecistan

**Is-ranbarth:** B

**Maint y boblogaeth yn 2019:** 32,976,948

**Gwariant iechyd y pen yn 2019 (USD PPP):** 99

## Pyramid anafiadau (GBD 2019)

	Anafiadau	Ffordd a chlodiant arall	Anfwriadol eraill	Hunan-niweidio a thrais rhyngpersonol
Nifer yr Unedau	15,272	5,088	5,414	4,770
Nifer y derbyniadau i'r ysbyty	284,717	30,724	244,023	9,970
Nifer yr ymweliadau ag adrannau achosion brys	2,437,644	263,049	2,089,236	85,359

## Costau system iechyd yn 2019

Cost fesul ymweliad ED: USD PPP 10.89 [UZS 22421.86]

Cost fesul diwrnod gwely cleifion mewnol ysbyty: USD PPP 27.97 [UZS 57576.90]

Ymweliadau ED	Cleifion mewnol	Cyfanswm
USD PPP 26,553,191	USD PPP 50,970,182	USD PPP 77,523,372
UZS 54,656,521,976	UZS 104,915,935,490	UZS 159,572,457,466

WHO Collaborating Centre for Violence Prevention  
Public Health Institute  
Faculty of Health  
Liverpool John Moores University  
Exchange Station  
Liverpool L2 2QP



@PHIWHOviolence