



Buddsoddi mewn iechyd y cyhoedd ar draws cwrs bywyd: Adolygiad cwmpasu o werth cymdeithasol ymyriadau iechyd y cyhoedd

Pwrpas:

Mae'r gyfarwyddiaeth Polisi ac Iechyd Rhyngwladol, Canolfan Cydweithredol Sefydliad Iechyd y Byd ar Fuddsoddi ar gyfer Iechyd a Llesiant (WHO CC) yn Iechyd Cyhoeddus Cymru wedi cynnal cyfres o adolygiadau cwmpasu systematig o lenyddiaeth a adolygwyd gan gymheiriaid a llenyddiaeth lwyd i goladu tystiolaeth ar **werth cymdeithasol ymyriadau iechyd y cyhoedd.**

Cynulleidfa darged:

gweithwyr iechyd y cyhoedd proffesiynol, llunwyr a chomisiynwyr polisi cyhoeddus, swyddogion cyllid cyhoeddus a'r byd academiaidd.

Beth yw gwerth cymdeithasol?

Gwerth cymdeithasol yw "meintoli'r pwysigrwydd cymharol y mae pobl yn ei roi ar y newidiadau y maent yn eu profi yn eu bywydau" [1]. Gellir gwreiddio Gwerth Cymdeithasol yn:



Caffael a
chomisiynu



Buddsoddi a
blaenoriaethu
adnoddau/
cyllidebau



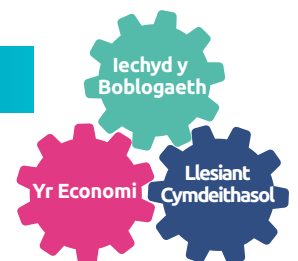
Asesu a
gwerthuso

Pam mae gwerth cymdeithasol yn bwysig?

- Mae cydnabyddiaeth gynyddol o'r angen i ehangu dulliau 'gwerth am arian' traddodiadol a dod o hyd i ffyrdd o nodi a mesur canlyniadau, effeithiau a gwerth cymdeithasol, economaidd ac amgylcheddol ehangach sefydliadol.
- Mae heriau rhyngwladol fel COVID-19 wedi datgelu canlyniadau diffyg adnoddau ym maes iechyd y cyhoedd, ac wedi amlygu'r gyd-ddibyniaeth glir rhwng iechyd y boblogaeth, llesiant cymdeithasol, a'r economi.
- Mae'r achos dros fuddsoddiad wedi'i dargedu yn llesiant pobl, tegwch iechyd ac atal yn gryfach nag erioed.
- Mae cyfle i ymgorffori canlyniadau cymdeithasol, economaidd ac amgylcheddol wrth wneud penderfyniadau a blaenoriaethu cyllidebau.

Sut ydyn ni'n mesur gwerth cymdeithasol?

Mae **Enillion Cymdeithasol ar Fuddsoddiad (SROI)** yn fframwaith mesur sy'n seiliedig ar ganlyniadau o egwyddorion a all gefnogi sefydliadau i ddeall, dal a meintoli'r gwerth cymdeithasol, amgylcheddol ac economaidd y maent yn ei greu.



Nod:

Mae'r briff tystiolaeth hwn yn crynhoi **adolygiad cwmpasu o werth cymdeithasol ymyriadau ar draws cyfnodau cwrs bywyd** [2]. Defnyddiwyd meini prawf asesu ansawdd Krlev et al [3] i asesu ansawdd yr holl astudiaethau a gynhwyswyd.

[1] Llywodraeth Cymru (2019). [Gwerthfawrogi ein Hiechyd.](#)

[2] Ashton et al. (2020). [The social value of investing in public health across the life course: a systematic scoping review.](#) BMC Public Health, 20(1), 1-18.

[3] Krlev et al. (2013). [Social return on investment \(SROI\): State-of-the-art and perspectives: a meta-analysis of practice in social return on investment studies published 2002-2012.](#)

Cefndir a chyd-destun:

Mae dull cwrs bywyd ym maes iechyd y cyhoedd yn atgyfnerthu pwysigrwydd buddsoddi mewn pedwar cyfnod allweddol ar draws bywydau pobl [4]:



Cyfnod 1

Genedigaeth, cyfnod newyddenedigol a babandod



Cyfnod 2

Plentyndod cynnar a hwyrach a llencyndod



Cyfnod 3

Oedolaeth (prif flynyddoedd cyflogaeth a blynyddoedd cynnar atgenhedlu)



Cyfnod 4

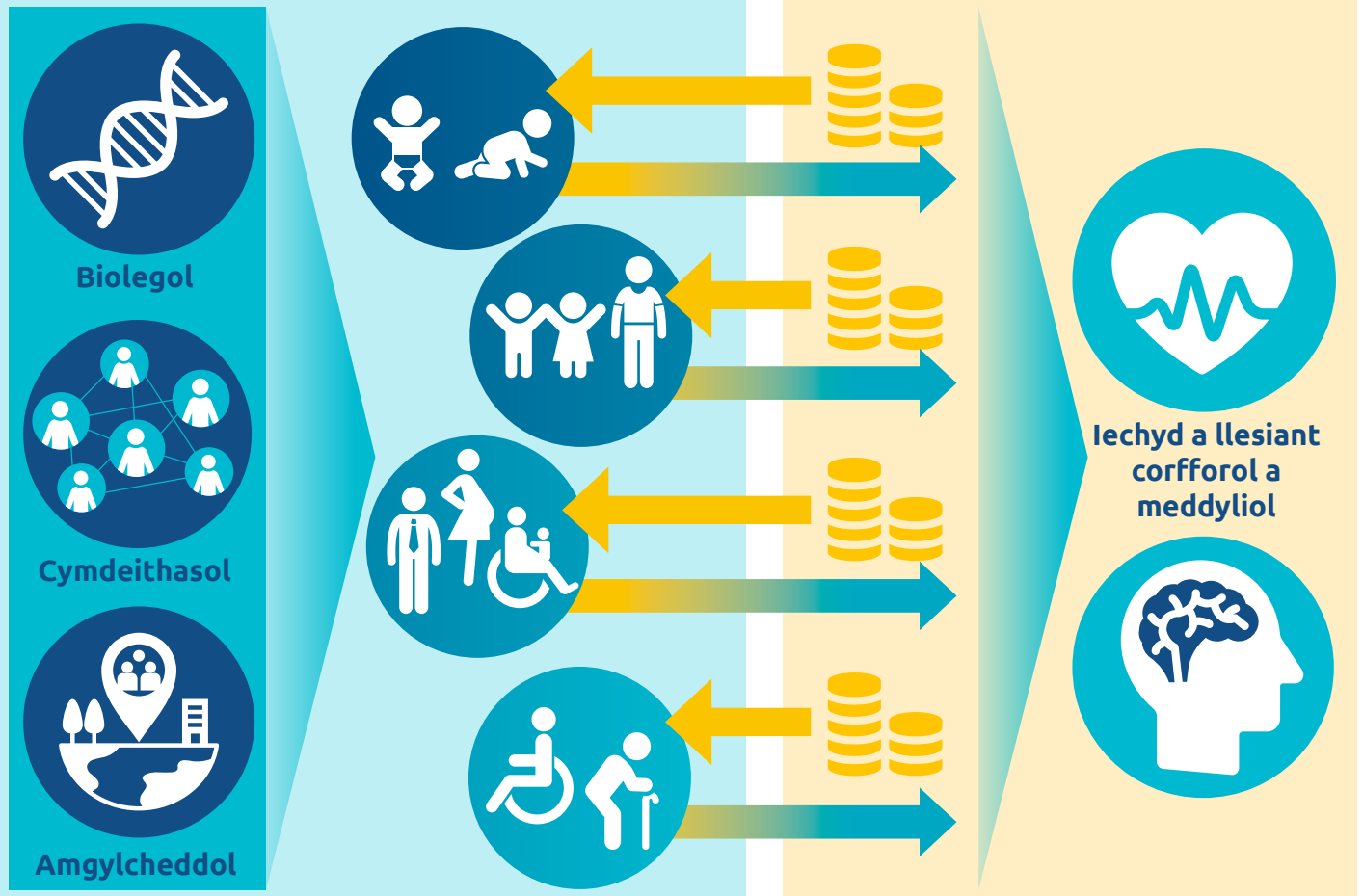
Oedolaeth hŷn

Trwy fynd i'r afael nid yn unig â chanlyniadau afiechyd, ond ystyried yr achosion a'r cyfranwyr, mae'r dull cwrs bywyd yn hyrwyddo buddsoddiadau amserol sy'n cynhyrchu cyfradd elw uchel i iechyd y cyhoedd, ond hefyd buddion ariannol i'r economi.

Mae ffactorau **Biologol**, **Cymdeithasol** ac **Amgylcheddol** yn dylanwadu ar ein profiadau yn ystod pob un o'r pedwar cyfnod bywyd [5].

Mae'r ffactorau hyn yn gallu cael effeithiau cadarnhaol a negyddol ar iechyd a meddyliol a chorfforol unigolyn [6].

Trwy fuddsoddi mewn pob cyfnod, gellir cyflawni buddion cymdeithasol ac economaidd yn ogystal â gwelliannau mewn iechyd ar lefel unigol [6].



[4] Kuruville (2018). *A life-course approach to health: synergy with sustainable development goals.*

[5] Marmot (2010). *Fair Society. Healthy Lives. A Strategic Review of Inequalities in England.*

[6] Jacob et al. (2017). *The importance of a life-course approach to health: Chronic disease risk from preconception through adolescence and adulthood.*

Prif ganfyddiadau:

Adroddodd Cam 1 SROIs yn amrywio o **£6.50 i £14.42*** o werth a grëwyd fesul £1 a fuddsoddwyd.

Adroddodd Cam 2 SROIs yn amrywio o **£2 i £9.20** o werth a grëwyd fesul £1 a fuddsoddwyd.

Adroddodd Cam 3 SROIs yn amrywio o **£0.66 i £7** o werth a grëwyd fesul £1 a fuddsoddwyd.

Adroddodd Cam 4 SROIs yn amrywio o **£1.20 i £11** o werth a grëwyd fesul £1 a fuddsoddwyd.

- At ei gilydd, cafodd **40 o astudiaethau** (gyda 90% wedi'u nodi fel rhai o ansawdd uchel) eu cynnwys yn yr adolygiad hwn.
- Nodwyd 3 astudiaeth o'r llenyddiaeth academiaidd a 37 o ffynonellau llenyddiaeth lwyd.
- Mae'r adolygiad hwn yn cyfrannu at y sylfaen dystiolaeth gynyddol sy'n dangos **y defnydd o fethodolegau gwerth cymdeithasol ym maes iechyd y cyhoedd.**
- O flynyddoedd cynnar plentyndod i oedolaeth hŷn, amlygir pwysigrwydd dal gwerth cymdeithasol, gan nodi **gwerth cadarnhaol buddsoddi mewn ymyriadau iechyd y cyhoedd.**
- Mae angen **ymchwil pellach** i ddatblygu'r maes hwn.
- **Gellir defnyddio'r dystiolaeth hon fel man cychwyn** gan weithwyr iechyd y cyhoedd proffesiynol a sefydliadau sy'n edrych y tu hwnt i fesurau economaidd traddodiadol, a thug at gipio gwerth cymdeithasol wrth fuddsoddi mewn ymyriadau ar draws cwrs bywyd.

Engheifftiau**

Cyfnod 1: Genedigaeth, cyfnod newyddenedigol a babandod

Nodwyd dwy astudiaeth oedd yn targedu cyfnod cyntaf bywyd. Er enghraifft:

Community Befriending

Nod yr ymyriad hwn yn 2013 yn Lloegr [7] oedd helpu unigolion gyda iselder ôl-enedigol (PND). Crëwyd cyfanswm o £210,546 o fuddsoddiad:



- Arbedion cost uned (ee, GIG): **£293,822.61**
- Perthnasoedd teuluol gwell: **£48,239**
- Iechyd meddwl gwell: **£961,099**
- Cyrhaeddiad addysgol gwell: **£67,200**
- Arbedion adnoddau'r llywodraeth: **£21,439**

Roedd yr SROI a adroddwyd yn **£6.50 o werth a grëwyd fesul £1 a fuddsoddwyd.**

Cyfnod 2: Plentyndod cynnar a hwyrach a llencyndod

Nodwyd un ar bymtheg o astudiaethau oedd yn targedu ail gyfnod bywyd. Er enghraifft:

Music Lessons

Cyflwynodd yr ymyriad hwn yn 2013 [8] sesiynau cerddoriaeth i ysgolion Cymru mewn cymdogaethau difreintiedig. Crëwyd cyfanswm o £167,639 o fuddsoddiad:



- Iechyd meddwl gwell: **£85,147**
- Perthnasoedd gwell: **£558,138**
- Ymgysylltiad â cherddoriaeth: **£428,789**
- Llai o ymddygiad gwrthgymdeithasol: **£11,799**

Roedd yr SROI a adroddwyd yn **£6.69 o werth a grëwyd fesul £1 a fuddsoddwyd.**

[7] Arvidson et al. (2013). *The social return on investment in community befriending.*

[8] Winrow, E., & Edwards, R. (2018). *Social return on investment of Sistema Cymru-Codi'r To.*

*Mae'r ffigur hwn wedi'i drosi o Ewros i GBP gan ddefnyddio'r gyfradd gyfnewid gywir ar gyfer 2019 pan gynhaliwyd yr astudiaeth.

**Sylwer nid yw enghreifftiau wedi'u haddasu ar gyfer chwyddiant ac nid ydynt wedi'u bwriadu ar gyfer cymharu.

Cyfnod 3: Oedolaeth (prif flynyddoedd cyflogaeth a blynyddoedd cynnar atgenhedlu)

Nodwyd naw astudiaeth oedd yn targedu trydydd cyfnod bywyd. Er enghraifft:

Troubled Families Programme

Darparodd yr ymyriad hwn yn 2014 yn Lloegr [9] ymyriad i deuluoedd mewn trafferthion gan ganolbwyntio ar newid llwybrau a gwella darpariaeth gwasanaeth. Crëwyd cyfanswm o £403,724* o fuddsoddiad:



£265,236
Gwerth
Cymdeithasol

- Mynediad i leoliad gwirfoddol: **£456**
- Iechyd a llesiant meddwl gwell: **£606**
- Iechyd corfforol gwell: **£1,376**
- Mynediad i wasanaethau gwell: **£45,682**
- Arbedion cost i'r unigolyn: **£2,997**
- Arbedion adnoddau'r GIG: **£1,173**
- Arbedion adnoddau'r Llywodraeth (nid y GIG): **£201,141**
- Buddion economaidd: **£11,805**

Roedd yr SROI a adroddwyd yn **£0.66 o werth a grëwyd fesul £1 a fuddsoddiwyd.**

Cyfnod 4: Oedolaeth Hŷn

Nodwyd chwe astudiaeth oedd yn targedu pedwerydd cyfnod bywyd. Er enghraifft:

Dementia and imagination

Darparodd yr ymyriad hwn yn 2018 [10] raglen gelfyddydol ar gyfer pobl â dementia yng Nghymru a Lloegr. Crëwyd cyfanswm o £189,498 o fuddsoddiad:



£1,083,873
Gwerth
Cymdeithasol

- Iechyd meddwl gwell: **£731,672**
- Perthnasoedd gwell: **£80,062**
- Mynediad i wasanaethau gwell: **£79,861**
- Buddion economaidd gwell: **£20,648**
- Canlyniadau addysgol gwell: **£11,301**
- Iechyd corfforol gwell: **£57,226**

Roedd yr SROI a adroddwyd yn **£5.18 o werth a grëwyd fesul £1 a fuddsoddiwyd.**

[9] Hoggett et al. (2014). The troubled families programme: A process, impact and social return on investment analysis.

[10] Jones et al. (2018). Dementia and imagination: a social return on investment analysis framework for art activities for people living with dementia.

*Mae'r ffigur hwn wedi'i drosi o Ddoleri Canada i GBP gan ddefnyddio'r gyfradd gyfnewid gywir ar gyfer blwyddyn brisiau'r astudiaeth (2013).

Mae'r gyfarwyddiaeth Polisi ac Iechyd Rhyngwladol, WHO CC yn creu portffolio amrywiol ac arloesol o adnoddau ac offer i gefnogi'r achos dros fuddsoddiad cynaliadwy, ar sail tystiolaeth a gwerthoedd, mewn iechyd cyhoeddus a thegwch iechyd:

Lansio Cronfa Ddata ac Efelychydd Gwerth Cymdeithasol (SVDS) ar gyfer Iechyd Cyhoeddus (2022): offeryn arloesol cyntaf o'i fath, gan alluogi storio, defnyddio a thrin tystiolaeth a data economeg iechyd (Adenillion Cymdeithasol ar Fuddsoddiad) yn rhyngweithiol i gefnogi'r broses o wneud penderfyniadau, blaenoriaethu cyllidebau a gwella rhaglenni. improvement.



Iechyd Cyhoeddus Cymru yw'r sefydliad iechyd cyhoeddus cenedlaethol i Gymru sy'n darparu cyngor a gwasanaethau iechyd cyhoeddus proffesiynol, annibynnol i ddiogelu, gwella a hyrwyddo iechyd a llesiant a lleihau anghydraddoldebau iechyd. Ein diben yw 'gweithio i sicrhau dyfodol iachach i Gymru'.

ISBN 978-1-83766-273-9 © 2025 Ymddiriedolaeth GIG Iechyd Cyhoeddus Cymru

Polisi a Iechyd Rhyngwladol Canolfan Gydweithredol Sefydliad Iechyd y Byd ar Fuddsoddi ar gyfer Iechyd a Llesiant, Ymddiriedolaeth GIG Iechyd Cyhoeddus Cymru, Llawr 5, Rhif 2 Capital Quarter, Stryd Tyndall, Caerdydd CF10 4BZ

Gellir atgynhyrchu deunydd a gynhwysir yn y ddogfen hon o dan delerau'r Drwydded Llywodraeth Agored (OGL)

www.nationalarchives.gov.uk/doc/open-government-licence/version/3/ ar yr amod ei fod yn cael ei wneud mor gywir ac nad yw'n cael ei ddefnyddio mewn cyd-destun camarweiniol. Cydnabyddiaeth i Ymddiriedolaeth GIG Iechyd Cyhoeddus Cymru i'w datgan.

Mae hawlfraint yn y trefniant, y dyluniad a'r cynllun teipograffyddol yn perthyn i Ymddiriedolaeth GIG Iechyd Cyhoeddus Cymru.